

KEEI

에너지수급동향

Monthly Energy Trends

발행인 손양훈 / 편집인 김태현 / 경기도 의왕시 내손순환로 132 / TEL:031-420-2234 ZIP:437-713 / www.keei.re.kr / ISSN 2287-2205



주요 지표 동향 / 02

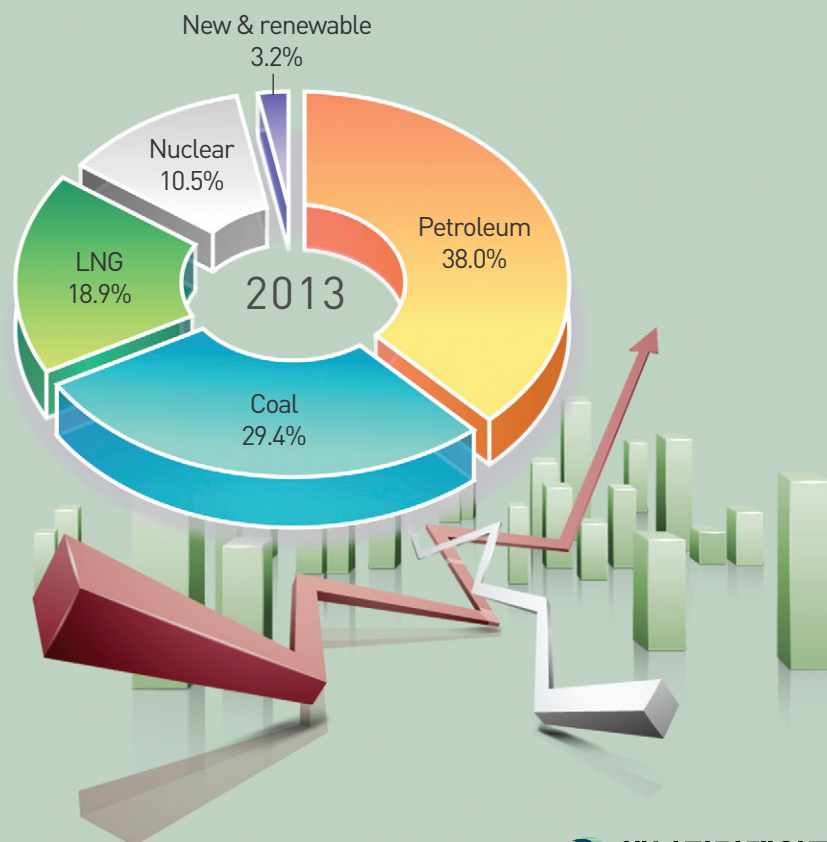
I. 경제 및 산업 / 03

II. 에너지 가격 / 04

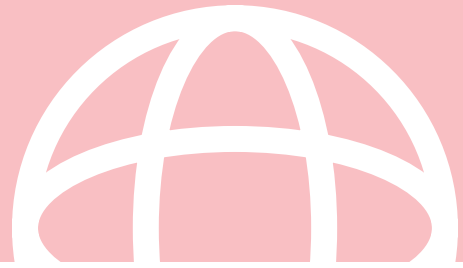
III. 에너지 공급 / 07

IV. 에너지 소비 / 08

부록. 주요 에너지 수급 지표 및 통계 / 16



주요 지표 동향



구 분		2014								
		1분기			2분기					
		2월	3월		4월	5월	6월		7월	8월
경제 및 산업	경제성장률(%)	-	-	3.9	-	-	-	3.6	-	-
	소비자물가지수p (2010 = 100)	108.8	109.0	108.8	109.1	109.2	109.1	109.1	109.3	109.5
		(1.0)	(1.3)	(1.1)	(1.5)	(1.7)	(1.7)	(1.6)	(1.6)	(1.4)
	전산업생산지수p (2010 = 100)	99.7	110.1	104.8	107.6	106.5	109.2	107.8	108.4	103.4
(1.4)		(2.7)	(1.7)	(1.4)	(-0.6)	(1.7)	(0.8)	(2.7)	(0.6)	
에너지 가격	국 제 유 가 - Dubai - (US\$/bbl)	104.4	104.5	104.5	104.6	105.6	107.9	106.1	106.1	101.9
		(-1.1)	(-3.5)	(-3.5)	(2.9)	(5.3)	(7.7)	(5.3)	(2.5)	(-4.8)
	원유도입단가 - C&F - (US\$/bbl)	108.3	108.3	108.8	107.9	107.7	108.9	108.2	109.2	107.8
		(-4.0)	(-3.1)	(-2.7)	(1.4)	(3.8)	(6.1)	(3.7)	(4.8)	(-7.0)
	휘 발 유 가 격 (원/ℓ)	1,881	1,881	1,883	1,876	1,869	1,861	1,869	1,857	1,842
		(-3.7)	(-5.3)	(-3.7)	(-3.8)	(-1.6)	(-2.1)	(-2.5)	(-4.0)	(-5.4)
수송경유 가격 (원/ℓ)	1,698	1,696	1,700	1,689	1,681	1,670	1,680	1,661	1,644	
	(-3.9)	(-5.0)	(-3.8)	(-3.2)	(-1.1)	(-1.8)	(-2.1)	(-3.9)	(-5.7)	
에너지 수입	에너지수입액 (백만 US\$)	15,749	15,883	48,717	14,353	13,707	13,723	41,783	14,823	-
		(-1.4)	(0.7)	(1.3)	(0.0)	(-2.6)	(-1.7)	(-1.4)	(3.4)	-
	에너지순수입액 (백만 US\$)	11,821	11,222	35,323	9,944	9,034	9,984	28,962	10,335	-
		(4.0)	(3.2)	(5.0)	(-6.3)	(-8.3)	(3.6)	(-3.8)	(0.9)	-
	에너지순수입액 GDP (%)	-	-	11.2%	-	-	-	8.3%	-	-
에너지 수급	일차에너지공급 (백만 toe)	23.3	24.3	73.7	22.4	22.4	22.1	66.9	23.1	-
		(0.5)	(1.5)	(-0.4)	(0.8)	(2.8)	(0.5)	(1.4)	(-0.1)	-
	최종에너지소비 (백만 toe)	18.0	18.6	56.4	17.5	17.1	16.7	51.3	16.9	-
		(0.9)	(2.5)	(0.4)	(3.2)	(3.7)	(1.6)	(2.9)	(0.3)	-
	전 력 소 비 (Twh)	41.2	40.6	125.6	39.3	37.4	37.5	114.2	40.0	-
		(0.5)	(2.8)	(0.5)	(0.7)	(-0.2)	(0.5)	(0.3)	(2.1)	-

주 : p는 잠정치, ()는 전년동기대비 증가율(%)
 자료 : 국가통계포털, 에너지통계월보



I. 경제 및 산업

- ▶ 8월 경기동행지수는 120.3으로 전년 동월대비 4.7% 상승
 - 전월대비로는 0.8 증가로 미약한 경기회복세 반영
- ▶ 광공업생산지수는 100.6으로 전년 동월대비 2.9% 하락
 - 에너지다소비산업인 1차 철강과 기초화학물은 각각 5.4%, 0.3% 상승
- ▶ 9월 소비자물가 상승률은 전월대비 0.3%p 하락한 1.1%를 기록
 - 10월 기준금리, 미약한 경기회복세 및 소비자물가 상승률 정체로 2.25% → 2.00%로 인하

구 분		2014								
		1분기	4월	5월	6월	2분기	7월	8월	9월	3분기
경 제 성 장 률p(%)		3.9	-	-	-	3.6	-	-	-	-
민간소비 증가율p(%)		2.5	-	-	-	1.5	-	-	-	-
설비투자 증가율p(%)		7.3	-	-	-	7.9	-	-	-	-
건설투자 증가율p(%)		4.3	-	-	-	0.4	-	-	-	-
물가 상승률(%)	생산자	-0.6	-0.3	0.0	0.1	-0.1	0.2	-0.2	-	-
	소비자	1.1	1.5	1.7	1.7	1.6	1.6	1.4	1.1	1.4
기 준 금 리 (%)		2.50	2.50	2.50	2.50	2.50	2.50	2.25	2.25	2.33
대 미 환 율(평균)		1,069	1,045	1,025	1,019	1,030	1,020	1,025	1,033	1,026
		(-1.4)	(-6.9)	(-7.7)	(-10.2)	(-8.2)	(-9.5)	(-8.2)	(-5.0)	(-7.7)
경 기 동 행 지 수 (2 0 1 0 = 1 0 0)		-	118.5	118.5	118.9	-	119.5	120.3	-	-
		-	(5.0)	(4.7)	(4.4)	-	(4.5)	(4.7)	-	-
광 공 업 생 산 지 수 p (2 0 1 0 = 1 0 0)		105.8	112.2	108.2	108.3	109.6	112.1	100.6	-	-
		(0.7)	(2.7)	(-2.3)	(0.3)	(0.3)	(4.0)	(-2.9)	-	-
• 1 차 철 강		110.6	113.5	114.9	114.5	114.3	116.9	109.1	-	-
		(5.9)	(3.9)	(2.7)	(5.9)	(4.2)	(6.7)	(5.4)	-	-
• 기초화학물		112.7	113.4	114.9	110.5	112.9	113.3	115.0	-	-
		(4.1)	(5.8)	(2.5)	(-2.0)	(2.0)	(-3.7)	(0.3)	-	-

주 : 2010년 실질가격 기준, p는 잠정치, ()는 전년동기대비 증가율(%)
 자료: 국가통계포털



II. 에너지 가격

국제 시장

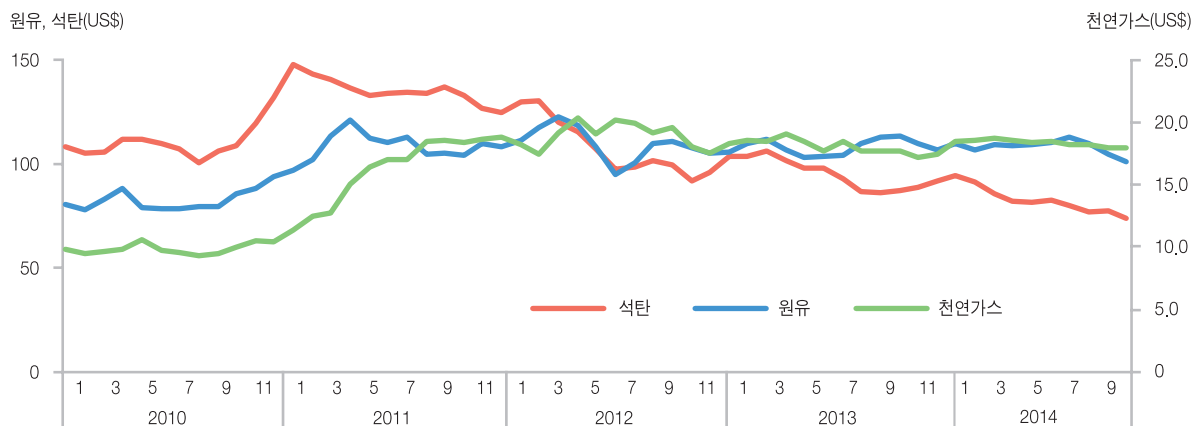
- ▶ 9월 국제유가는 배럴당 \$97.1로 전월대비 \$5.1 하락하며 6월 이후 3개월 연속 하락
 - 글로벌 경기 부진에 따른 수요약세 가운데 OPEC 및 미국의 생산증가에 기인
- ▶ 국제 천연가스 가격은 2월 고점 이후 하향 안정화, 전년 동월대비로는 1.4% 증가
 - 국제 석탄가격은 글로벌 경기부진 및 중국의 석탄 소비 감축 정책기조 등으로 하락세 유지

구 분	2014								
	1분기	4월	5월	6월	2분기	7월	8월	9월	3분기
국제유가 (US\$/bbl)	103.8 (-1.2)	104.8 (6.0)	105.6 (6.4)	108.3 (8.6)	106.3 (7.0)	105.4 (0.1)	100.3 (-7.3)	97.1 (-10.6)	100.9 (-6.0)
천연가스 (US\$/BTU)	17.8 (-0.5)	17.7 (-0.2)	17.7 (4.4)	17.5 (-1.0)	17.6 (1.0)	17.4 (2.7)	17.3 (1.5)	17.3 (1.4)	17.3 (1.8)
석 탄 (US\$/톤)	82.6 (-17.0)	78.0 (-17.0)	79.0 (-16.0)	76.6 (-13.6)	77.9 (-15.6)	73.7 (-11.0)	73.9 (-10.4)	70.7 (-15.0)	72.7 (-12.2)
우 라 늬 (US\$/lb)	35.2 (-17.8)	32.9 (-20.5)	28.7 (-29.3)	28.2 (-29.3)	30.0 (-26.3)	28.4 (-25.4)	30.6 (-12.8)	34.2 (-0.5)	31.1 (-13.3)

주: 1) • 국제유가: Brent, Dubai, WTI의 평균. • 천연가스: 인도네시아산 일본 CIF 액체상태의 가격 기준. • 석탄: 호주산 기준.
2) ()는 전년동기대비 증가율(%)

자료: 석유정보망(www.petronet.co.kr), IMF(primary commodity price)

● 국제 주요 에너지 가격 추이 ●



국내 시장: 석유제품

- ▶ 9월 휘발유 및 경유가격은 각각 1,814원, 1,618원으로 전년 동월대비 6.2%, 6.7% 하락
 - 전년 동월대비 국제유가 하락 및 원달러 환율의 하락(5.0%)에 기인
- ▶ 8월 B-C유 가격은 리터당 911원으로 전년 동월대비 4.2% 하락
 - 9월 프로판과 부탄 가격은 각각 5.5%, 4.9% 하락

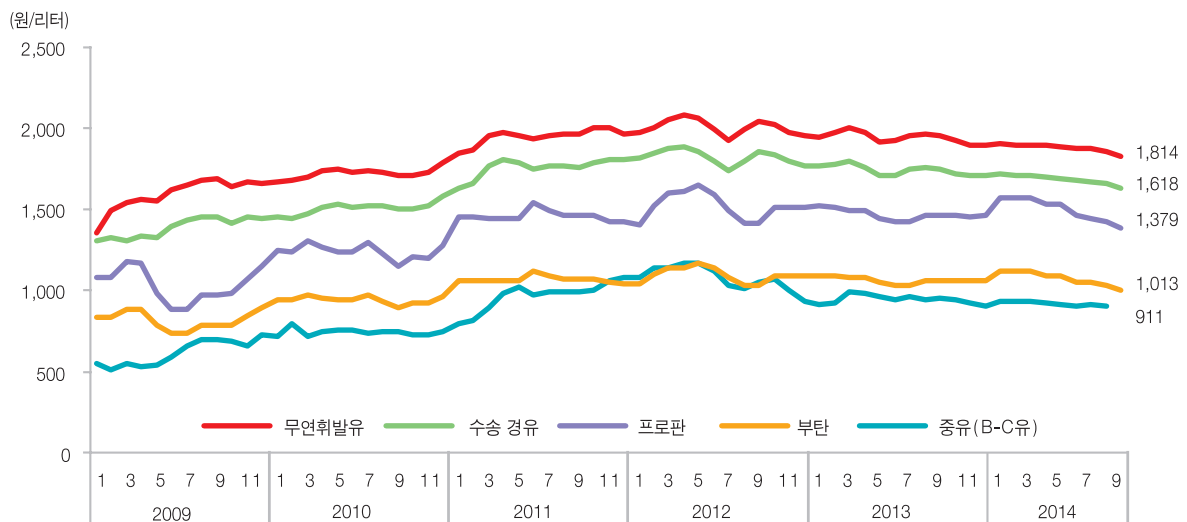
구분	2014								
	1분기	4월	5월	6월	2분기	7월	8월	9월	3분기
휘 발 유 (원/ℓ)	1,883 (-3.7)	1,876 (-3.8)	1,869 (-1.6)	1,861 (-2.1)	1,869 (-2.5)	1,857 (-4.0)	1,842 (-5.4)	1,814 (-6.2)	1,838 (-5.2)
수 송 경 유 (원/ℓ)	1,700 (-3.8)	1,689 (-3.2)	1,681 (-1.1)	1,670 (-1.8)	1,680 (-2.1)	1,661 (-3.9)	1,644 (-5.7)	1,618 (-6.7)	1,641 (-5.4)
중유(B-C유) (원/ℓ)	943 (-0.9)	937 (-5.7)	928 (-5.0)	916 (-3.5)	927 (-4.8)	921 (-5.6)	911 (-4.2)	-	-
프 로 판 (원/kg)	1,564 (4.2)	1,525 (2.4)	1,523 (5.7)	1,454 (2.3)	1,501 (3.4)	1,443 (1.5)	1,419 (-2.8)	1,379 (-5.5)	1,414 (-2.3)
부 탄 (원/kg)	1,122 (2.3)	1,097 (0.7)	1,096 (3.2)	1,056 (1.2)	1,083 (1.7)	1,054 (1.1)	1,038 (-2.6)	1,013 (-4.9)	1,035 (-2.1)

주: 1) 휘발유(무연·보통휘발유), 경유: 주유소 판매가격 기준, B-C유: 대리점 판매가격 기준, 프로판·부탄: 충전소 판매가격 기준

2) ()는 전년동기대비 증가율(%)

자료: 유가정보서비스(www.opinet.co.kr)

● 국내 석유제품 가격 추이 ●



국내 시장: 도시가스 및 전력

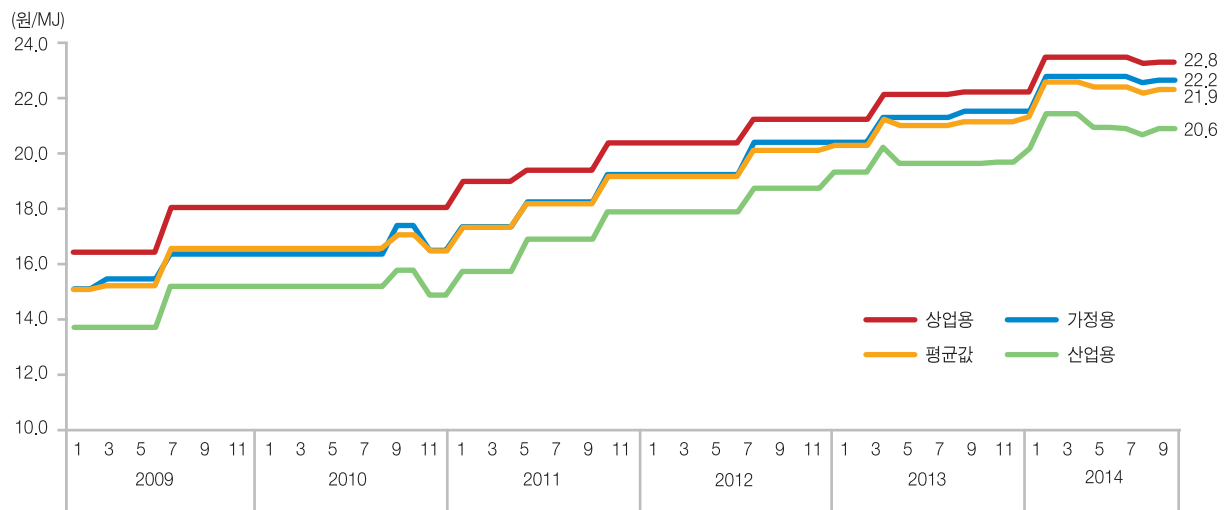
▶ 9월 도시가스 평균가격은 21.9원/MJ으로 전년 동월대비 5.3% 상승

- 가정용, 상업용, 산업용 도시가스 가격은 각각 5.0%, 4.8%, 6.2% 상승

▶ 8월 일반용 및 산업용 전력 판매단가는 각각 143원/kWh, 117원/kWh으로 전년 동월대비 5.2%, 4.6% 상승

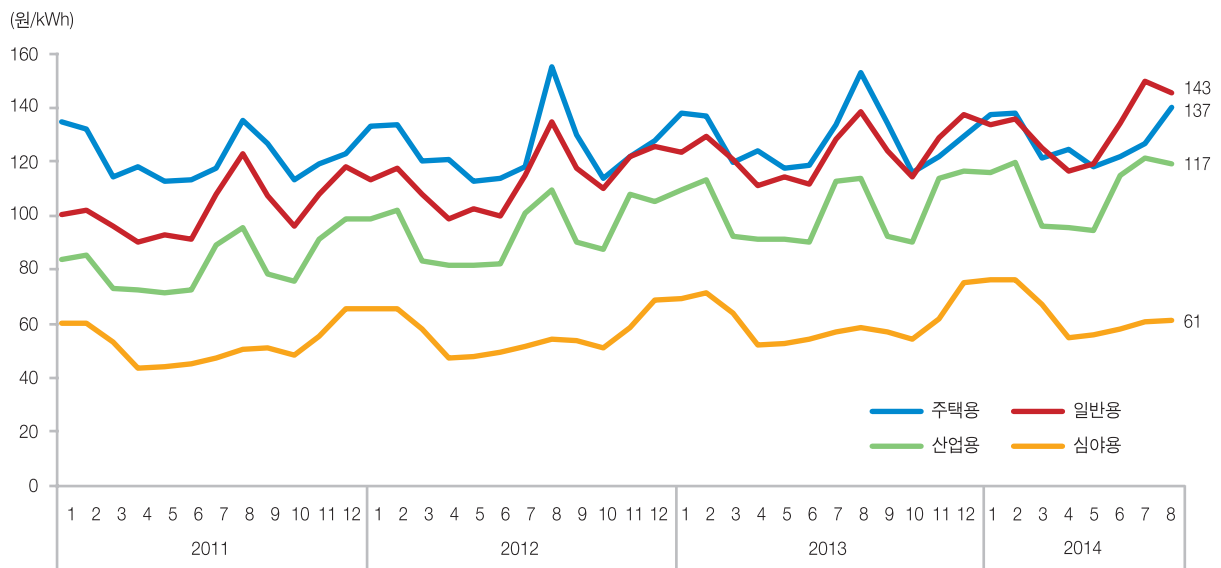
- 주택용 전력 판매단가는 137원/kWh으로 전년 동월대비 8.6% 하락

● 용도별 도시가스 가격 추이 ●



주: 2012년 7월 이후 열량기준 요금으로 변경됨에 따라 이전 자료는 열량기준으로 환산하였음.

● 계약종별 전력 판매 단가 추이 ●





Ⅲ. 에너지 공급

- ▶ 7월 원유 수입량은 전년 동월대비 21.9% 증가 반면 석유제품 수입은 8.1% 감소
 - 유연탄 수입량은 1.6% 증가, 무연탄 및 LNG는 각각 25.4%, 10.3% 감소
- ▶ 에너지 수입액은 전년 동월대비 3.4% 증가, 에너지수입액 비중은 32.3%를 기록
 - 석유제품 및 LNG 수입 감소에도 불구하고 원유 수입 증가에 기인
- ▶ 국내 에너지 생산 중 수력과 무연탄은 전년 동월대비 각각 29.2%, 6.6% 감소
 - 천연가스 생산은 23.8% 감소, 신재생은 9.9% 증가

구 분		2014								
		1월	2월	3월	1분기	4월	5월	6월	2분기	7월
에너지 수출입										
수입량	원 유 (천 bbl)	78,426 (-4.0)	74,011 (-6.1)	75,738 (3.4)	228,175 (-2.4)	71,229 (3.1)	72,672 (-6.2)	73,366 (-2.3)	217,239 (-3.0)	85,712 (21.9)
	석유제품 (천 bbl)	33,075 (16.9)	26,051 (7.1)	29,976 (6.4)	89,102 (10.3)	24,897 (-14.4)	28,344 (5.6)	23,671 (-14.6)	76,912 (-8.1)	24,864 (-8.1)
	유 연 탄 (천 톤)	10,703 (13.6)	9,787 (1.1)	9,663 (-0.7)	30,153 (4.6)	10,438 (7.7)	10,026 (4.2)	10,474 (9.1)	30,938 (7.0)	10,068 (1.6)
	무 연 탄 (천 톤)	640 (1.8)	591 (-13.0)	572 (-23.0)	1,804 (-12.1)	776 (18.4)	682 (28.7)	836 (5.3)	2,294 (15.9)	611 (-25.4)
	L N G (천 톤)	4,451 (13.7)	4,177 (2.0)	4,097 (-1.6)	12,724 (4.5)	3,194 (-8.3)	2,177 (-24.9)	2,197 (-20.7)	7,568 (-17.3)	2,168 (-10.3)
에너지 수입액 (백만 US\$, CIF)		17,085 (4.3)	15,749 (-1.4)	15,883 (0.7)	48,717 (1.3)	14,353 (0.0)	13,707 (-2.6)	13,723 (-1.7)	41,783 (-1.4)	14,823 (3.4)
에너지수입액비중(%)		38.2	37.4	34.9	36.8	31.3	32.2	32.3	31.9	32.3
석유제품 수출액 (백만 US\$, FOB)		4,805 (-2.9)	3,928 (-14.7)	4,661 (-4.9)	13,394 (-7.3)	4,409 (17.8)	4,673 (10.7)	3,739 (-13.7)	12,821 (4.3)	4,488 (9.8)
에너지수출액비중 (에너지수출액/에너지수입액)		28.1	24.9	29.3	27.5	30.7	34.1	27.2	30.7	30.3
국내 생산										
수 력p (GWh)		591 (4.6)	570 (-4.0)	644 (10.1)	1,805 (3.5)	549 (-20.3)	622 (-14.2)	629 (-19.8)	1,800 (-18.1)	747 (-29.2)
무 연 탄p (천톤)		154 (-7.8)	154 (14.1)	166 (9.9)	474 (4.6)	175 (5.4)	134 (-14.1)	127 (-9.9)	436 (-5.8)	141 (-6.6)
천연가스p (천톤)		26 (-35.9)	22 (-35.5)	24 (-33.9)	73 (-35.1)	22 (-32.5)	8 (-74.3)	23 (64.2)	54 (-32.7)	22 (-23.8)
신 재 생p (천toe)		829 (9.9)	723 (9.9)	863 (9.9)	2,415 (9.9)	817 (9.9)	804 (9.9)	782 (9.9)	2,402 (9.9)	791 (9.9)

주: p는 잠정치, ()는 전년 동기대비 증가율(%)
 자료: 에너지통계월보



IV. 에너지 소비

1. 에너지 소비 동향

▶ 7월 총에너지소비는 전년 동월대비 0.1% 감소

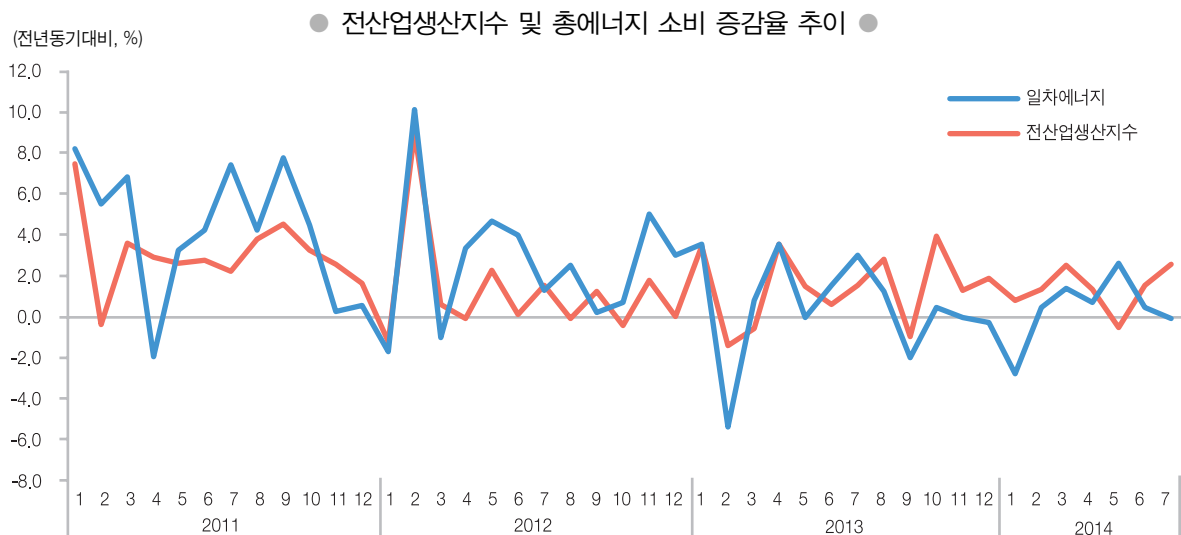
- 원자력발전량의 두자릿 수 증가율 지속에도 불구하고 석탄, 석유, LNG의 감소로 소폭 감소

▶ 최종에너지소비는 전년 동월대비 0.3% 증가

- 산업부문 증가세가 둔화되고 가정 · 상업부문이 감소하였으나 수송부문이 소폭 증가

구 분	2013p		2014p							
	연간	구성비	2월	3월	1분기	4월	5월	6월	2분기	7월
석 탄 (천 톤)	129,557 (1.1)	29.2	10,452 (1.1)	10,992 (-0.6)	32,972 (0.4)	10,320 (4.1)	10,543 (2.7)	11,243 (2.5)	32,105 (3.1)	11,623 (-0.8)
석 유 (천 Bbl)	825,202 (-0.3)	37.8	64,363 (0.4)	70,115 (2.7)	205,015 (-0.2)	66,004 (0.8)	68,940 (2.8)	66,296 (-1.7)	201,241 (0.6)	68,055 (-1.3)
L N G (천 톤)	40,279 (4.7)	18.7	3,860 (-4.9)	3,658 (-0.2)	12,030 (-5.3)	2,749 (-17.6)	2,363 (-14.7)	2,213 (-15.1)	7,325 (-15.9)	2,485 (-8.5)
원 자 력 (G W h)	138,786 (-7.7)	10.5	12,020 (6.4)	12,200 (1.0)	37,771 (1.9)	13,378 (23.8)	13,636 (29.5)	12,616 (28.8)	39,630 (27.3)	13,400 (18.7)
일 차 에 너 지 (천 t o e)	280,216 (0.5)	100.0	23,302 (0.5)	24,324 (1.5)	73,657 (-0.4)	22,376 (0.8)	22,426 (2.8)	22,084 (0.5)	66,887 (1.4)	23,101 (-0.1)
최 종 에 너 지 (천 t o e)	210,544 (1.2)	-	18,046 (0.9)	18,610 (2.5)	56,429 (0.4)	17,483 (3.2)	17,129 (3.7)	16,658 (1.6)	52,270 (2.9)	16,900 (0.3)

주: p는 잠정치, ()는 전년 동기대비 증가율(%)
자료: 에너지통계월보

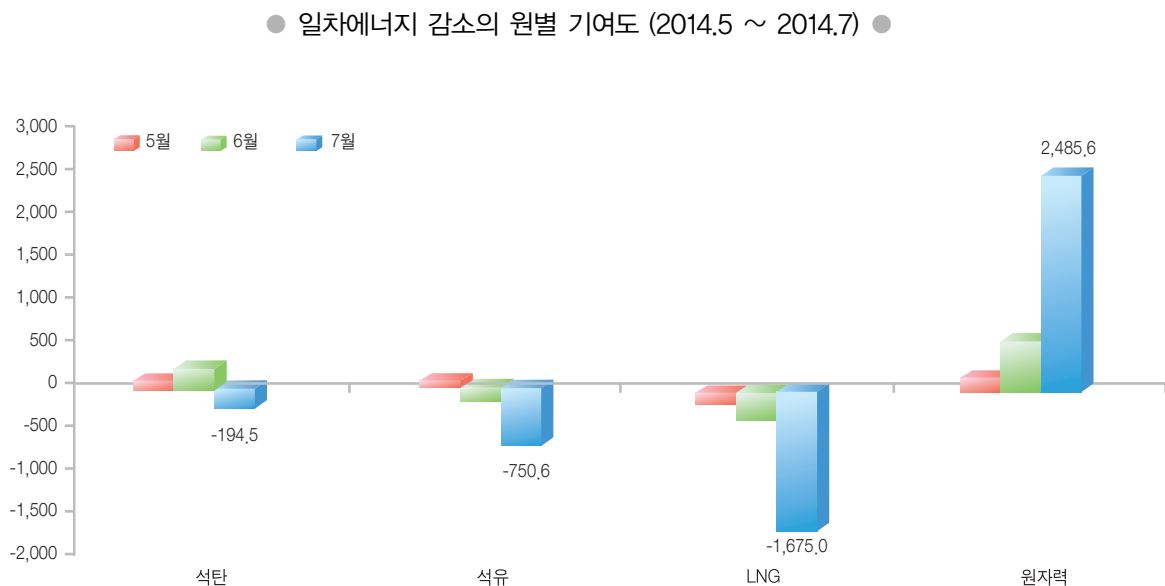
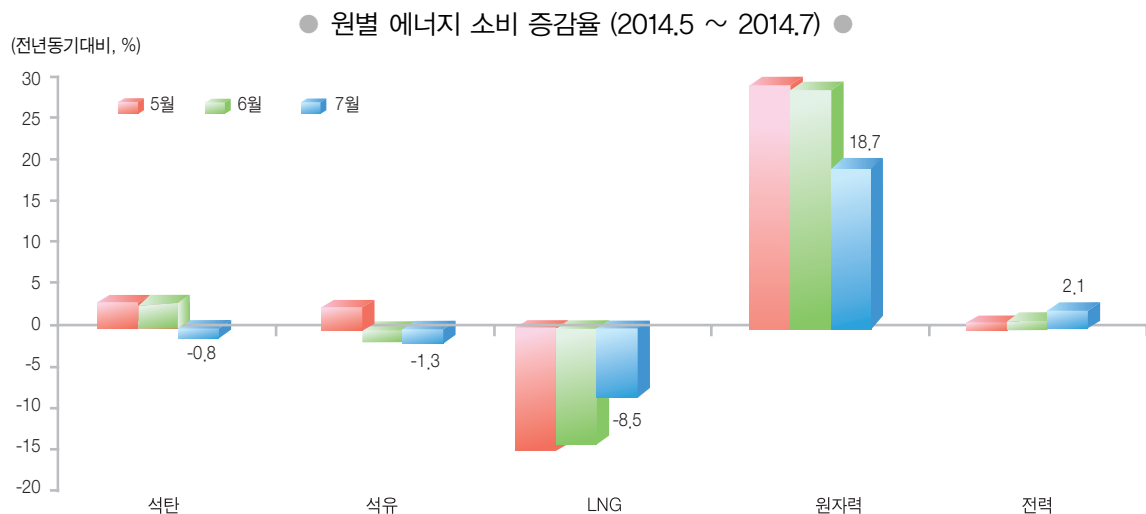


2. 원별 에너지

개 요

▶ 석유와 석탄 소비는 일제히 감소한 가운데 전력소비는 산업용 소비의 견조한 증가로 2.1% 증가

- 석유소비 감소는 납사와 B-C유의 감소에 기인, 석탄은 철강업의 원료탄 소비 증가율 둔화와 산업용 무연탄 소비 감소에 기인
- 전력소비가 완만히 증가하는 가운데, 원자력발전량은 금년 초에 재가동된 원전설비로 인해 큰 폭의 증가세를 지속하는 반면 LNG 소비는 감소세를 지속



석유 및 석탄

▶ 7월 석유소비비는 비에너지유의 감소로 1.3% 감소

- 에너지유는 휘발유와 경유의 상승에도 불구하고 B-C유의 급감(-32.4%)으로 2.2% 감소
- LPG 소비는 석유화학산업에서의 원료용 소비 급증(223.4%)으로 2개월 연속 증가세 시현
- 비에너지유는 석유화학산업의 원료대체(납사⇒LPG) 현상 지속으로 감소세 지속

▶ 7월 석탄소비비는 산업무연탄 소비의 급감으로 0.8% 감소

- 산업용은 철강업의 원료탄 소비 증가세 둔화와 산업무연탄소비의 급감(-25.4%)으로 감소세 시현
- 발전용은 영흥화력 5호기(870MW)의 신규가동으로 금년 들어 처음으로 증가세로 반등

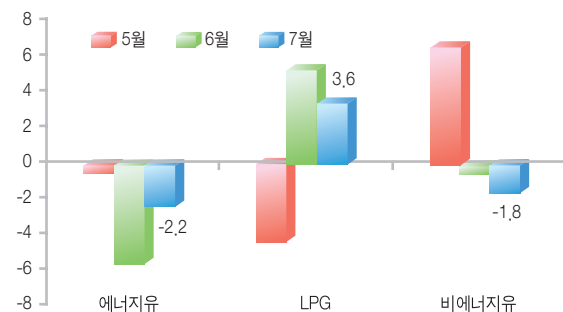
구분	2014p							
	2월	3월	1분기	4월	5월	6월	2분기	7월
석유(천 Bbl)								
계	64,363 (0.4)	70,115 (2.7)	205,015 (-0.2)	66,004 (0.8)	68,940 (2.8)	66,296 (-1.7)	201,241 (0.6)	68,055 (-1.3)
에너지유	23,626 (0.1)	25,723 (1.1)	74,859 (-3.5)	23,865 (-6.6)	24,812 (-0.6)	24,015 (-5.7)	72,693 (-4.3)	24,486 (-2.2)
LPG	6,551 (-9.1)	7,291 (-10.2)	20,679 (-10.0)	7,393 (-2.2)	7,786 (-4.9)	8,183 (5.4)	23,362 (-0.6)	8,174 (3.6)
비에너지유	34,186 (2.8)	37,101 (6.9)	109,477 (4.5)	34,746 (7.4)	36,342 (7.2)	34,098 (-0.4)	105,186 (4.7)	35,395 (-1.8)
석탄(천 톤)								
계	10,452 (1.1)	10,992 (-0.6)	32,972 (0.4)	10,320 (4.1)	10,543 (2.7)	11,243 (2.5)	32,105 (3.1)	11,623 (-0.8)
가정·상업용	142 (-17.0)	103 (-12.0)	447 (-19.7)	54 (-41.3)	35 (-23.9)	22 (-18.5)	111 (-32.7)	18 (-64.7)
산업용	4,064 (9.9)	4,363 (10.1)	12,754 (10.7)	4,741 (26.5)	4,465 (17.4)	4,614 (10.1)	13,819 (17.7)	4,301 (-1.9)
발전용	6,246 (-3.4)	6,526 (-6.5)	19,771 (-4.9)	5,525 (-9.0)	6,043 (-5.8)	6,607 (-2.1)	18,175 (-5.5)	7,304 (0.4)

주: p는 잠정치, ()는 전년 동기대비 증가율(%)

자료: 에너지통계월보

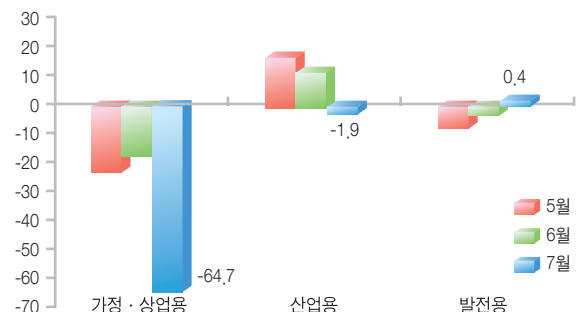
● 석유 소비 증감율 (2014.5 ~ 2014.7) ●

(전년동기대비, %)



● 석탄 소비 증감율 (2014.5 ~ 2014.7) ●

(전년동기대비, %)



전력 및 도시가스

▶ 7월 전력소비는 산업용의 견조한 증가에 힘입어 2.1%의 증가율 기록

- 산업용은 철강(8.5%), 석유화학(5.9%)부문이 견인하며 4.7%의 견조한 증가세 기록
- 7월 최대전력수요는 76.1GW였으며, 공급예비율은 10.6%를 기록

▶ 도시가스 소비는 산업용 소비가 급감하며 6.0%의 감소세를 기록

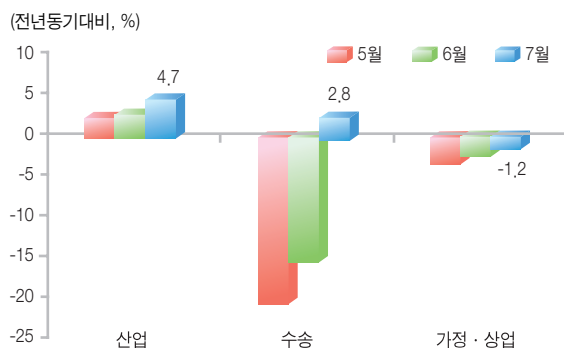
- 석유화학(-14.0%), 철강(-10.8%) 등 주요 제조업의 도시가스 소비가 일제히 감소
- 가정상업용 소비는 GHP 가스냉방의 가동 등으로 소폭의 증가세로 반등

구 분	2014p							
	2월	3월	1분기	4월	5월	6월	2분기	7월
전 력(GWh)								
계	41,222 (0.5)	40,638 (2.8)	125,635 (0.5)	39,267 (0.7)	37,391 (-0.2)	37,549 (0.5)	114,207 (0.3)	40,011 (2.1)
산 업	20,941 (5.2)	22,750 (6.2)	66,415 (4.8)	22,166 (4.9)	21,747 (2.2)	21,692 (2.4)	65,605 (3.2)	22,771 (4.7)
수 송	163 (-18.3)	151 (-15.6)	483 (-18.4)	153 (-15.1)	150 (-21.2)	158 (-15.7)	462 (-17.4)	177 (2.8)
가정·상업	17,568 (-3.8)	15,311 (-1.2)	51,031 (-3.8)	14,678 (-3.9)	13,408 (-3.2)	13,534 (-2.1)	41,620 (-3.1)	14,688 (-1.2)
도시가스(mil.m³)								
계	2,694 (-10.0)	2,368 (-9.3)	8,129 (-10.7)	1,741 (-17.7)	1,426 (-12.8)	1,228 (-5.1)	4,395 (-12.9)	1,246 (-6.0)
산 업	795 (-10.8)	810 (-9.1)	2,497 (-10.8)	705 (-9.7)	680 (-7.8)	661 (-5.4)	2,046 (-7.7)	689 (-8.5)
수 송	95 (1.3)	105 (1.6)	303 (1.5)	103 (0.6)	105 (2.3)	104 (-2.5)	311 (0.1)	112 (-1.7)
가정·상업	1,768 (-10.4)	1,430 (-10.3)	5,231 (-11.5)	922 (-24.4)	634 (-19.3)	457 (-5.0)	2,013 (-19.0)	441 (0.9)

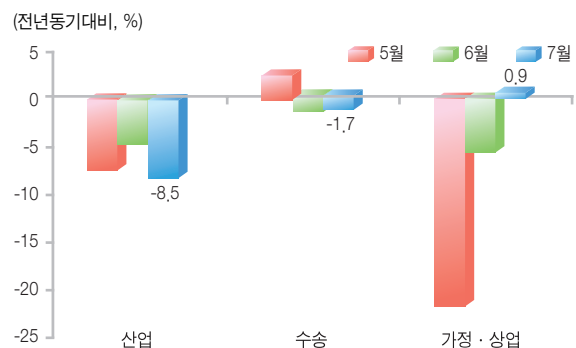
주: p는 잠정치, ()는 전년 동기대비 증가율(%)

자료: 에너지통계월보

● 전력 소비 증감율 (2014.5 ~ 2014.7) ●



● 도시가스 소비 증감율 (2014.5 ~ 2014.7) ●

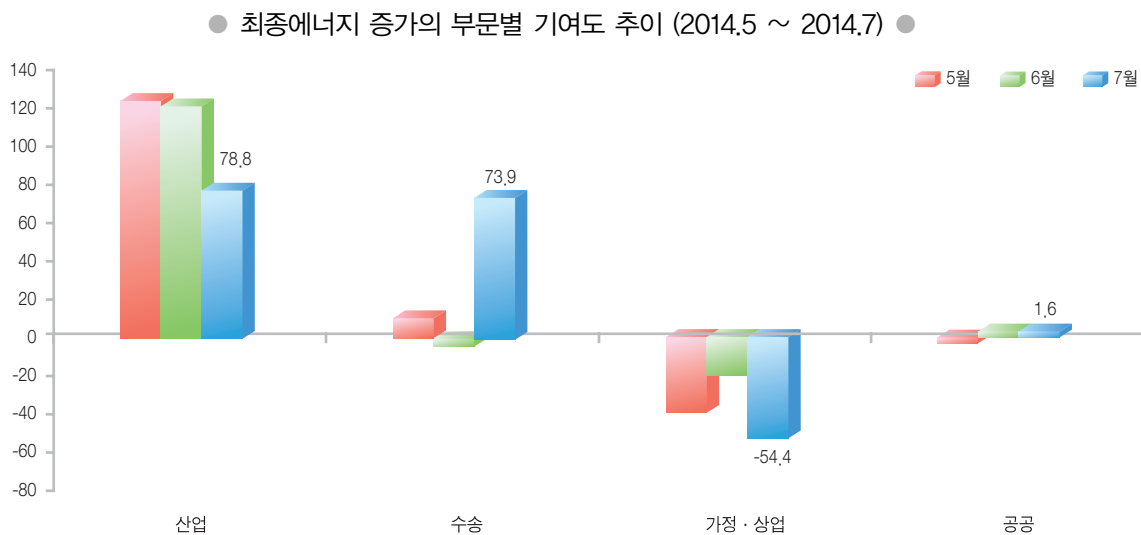
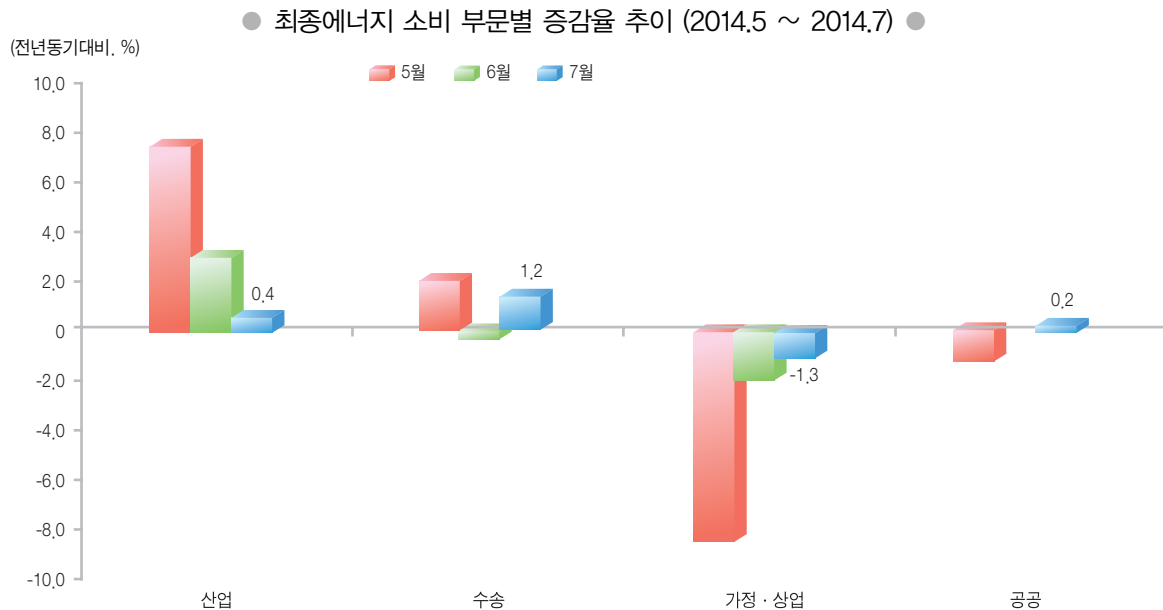


3. 부문별 에너지

개 요

▶ 7월 최종에너지 소비는 가정·상업 부문이 감소하였으나, 수송 부문이 증가하면서 전년 동월대비 0.3% 증가

- 산업부문 소비는 납사 소비가 감소(-3.4%)하면서 금년 들어 가장 낮은 소비 증가율(0.4%)을 기록
- 수송부문 소비는 경유소비 증가(5.3%)로 1.2% 증가
- 가정·상업부문 소비는 석탄과 전력 소비 감소로 1.3% 감소



산업

▶ 7월 산업부문 에너지 소비는 1차 금속 산업의 에너지 소비는 증가하였지만, 석유화학 산업 에너지 소비 감소로 전년 동월대비 0.4% 감소

- 1차 철강 생산 활동(5.4%)과 가동률(7.1%)이 증가하면서 1차 금속 산업의 에너지 소비는 3.6% 증가
- 기초화학물의 가동률 지수하락(-5.2%)과 생산 활동이 정체(0.3%)되면서 석유화학 산업의 에너지 소비는 0.6% 소폭 감소
- 전력다소비 산업인 조립금속 산업의 생산활동 증가로 산업부문 전력 소비는 4.7% 증가

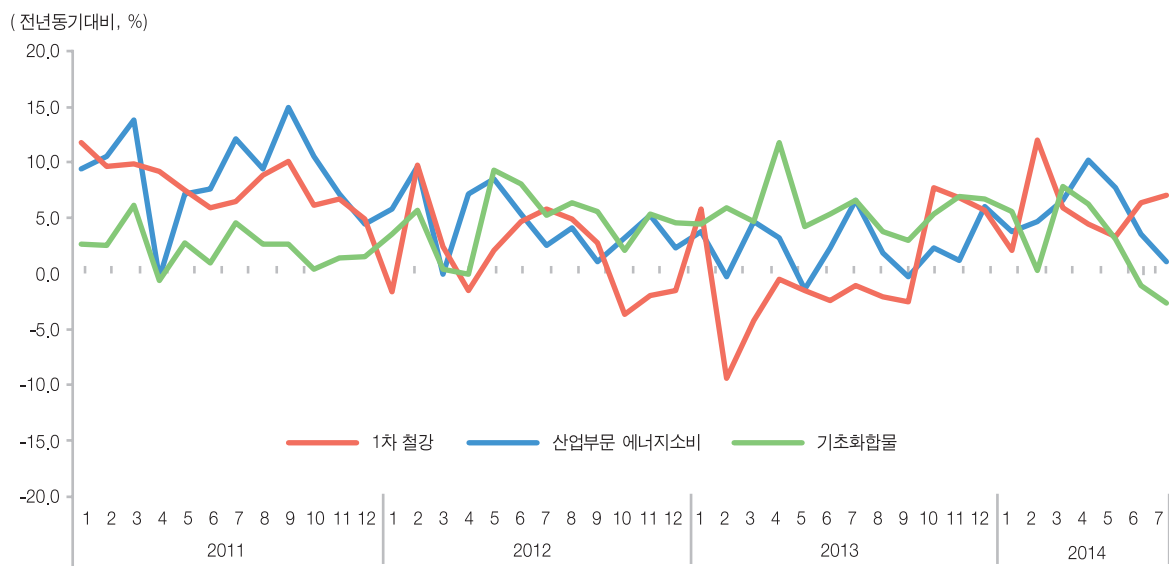
(단위: 백만 toe)

구분	2014p								
	1월	2월	3월	1분기	4월	5월	6월	2분기	7월
산업	11,637 (3.2)	10,710 (4.1)	11,572 (6.1)	33,919 (4.5)	11,351 (10.0)	11,345 (7.3)	11,145 (3.0)	33,840 (6.7)	11,237 (0.4)
• 석유화학	5,433 (4.4)	4,892 (4.5)	5,329 (6.5)	15,653 (5.1)	4,967 (6.6)	5,228 (7.4)	4,976 (2.3)	15,171 (5.4)	5,191 (-0.6)
• 1차 금속 (철강산업)	2,693 (12.9)	2,523 (16.0)	2,747 (16.7)	7,964 (15.2)	2,819 (26.8)	2,698 (15.1)	2,642 (6.6)	8,158 (15.8)	2,671 (3.6)
• 조립 금속	980 (-0.9)	910 (6.0)	935 (5.2)	2,825 (3.2)	888 (4.6)	853 (4.4)	849 (5.7)	2,591 (4.9)	921 (2.4)
원료용 비중(%)	59.5	58.9	58.9	59.1	58.7	59.4	57.6	58.5	58.6

주: p는 잠정치, ()는 전년 동기대비 증가율(%)

자료: 에너지통계월보

● 산업부문 에너지 소비 및 주요 업종 산업생산지수 추이 ●



수 송

▶ 7월 수송부문 에너지 소비는 LPG 소비는 크게 감소(-8.9%)하였지만, 경유 소비의 증가로 전년 동월대비 0.2% 증가

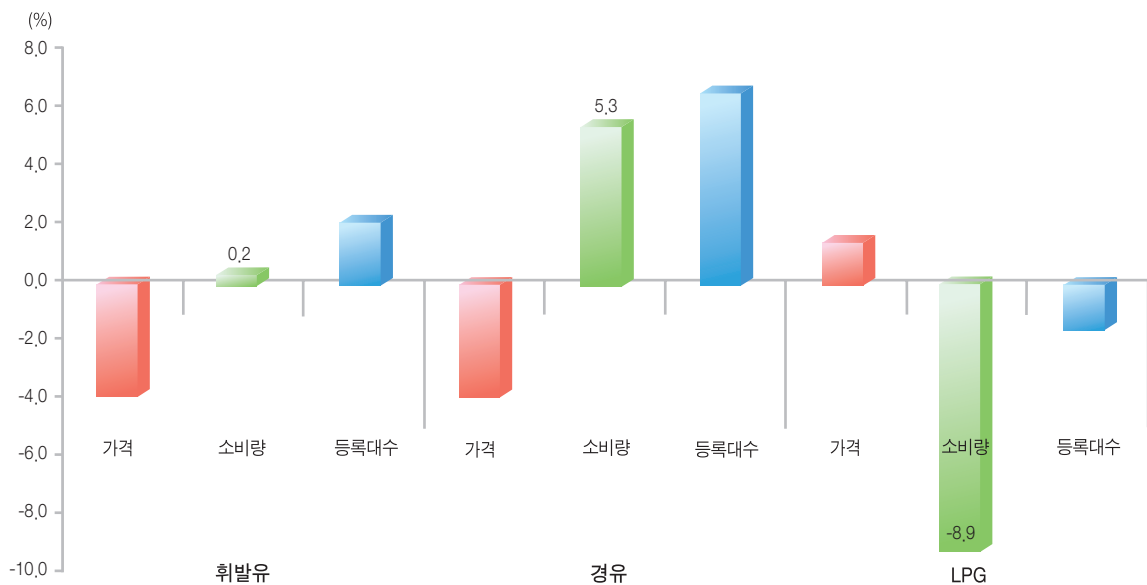
- 경유소비는 가격이 하락(-5.4%)하고, 등록차량대수가 증가(6.9%)하면서 5.3%로 크게 증가
- 차량 노후화로 인한 LPG 차량대수의 감소로 LPG 소비는 감소세 유지
- 항공유 소비는 3.3% 증가하면서 증가세를 지속

구 분	2014p								
	1월	2월	3월	1분기	4월	5월	6월	2분기	7월
수 송 (백만 toe)	2,991	2,756	3,137	8,882	3,030	3,214	3,159	9,403	3,237
	(-2.7)	(3.7)	(-0.6)	(0.0)	(-0.9)	(1.8)	(-0.4)	(0.2)	(1.2)
• 휘 발 유 (백만 bbl)	5,675	5,195	5,923	16,793	5,615	6,148	5,796	17,559	6,60
	(-2.7)	(2.2)	(-0.7)	(-0.5)	(-1.1)	(2.3)	(2.1)	(1.1)	(0.2)
• 경 유 (백만 bbl)	8,835	8,031	9,658	26,523	9,328	9,868	9,822	29,018	9,961
	(0.4)	(10.1)	(1.1)	(3.4)	(-0.9)	(1.4)	(0.7)	(0.4)	(5.3)
• L P G (백만 bbl)	3,325	3,079	3,390	9,794	3,368	3,461	3,527	10,355	3,632
	(-6.2)	(-5.3)	(-7.8)	(-6.5)	(-0.8)	(-6.6)	(-5.4)	(-4.4)	(-8.9)

주: p는 잠정치, ()는 전년 동기대비 증가율(%)

자료: 에너지통계월보, 유가정보서비스(www.opinet.co.kr)

● 2014년 7월 자동차등록대수 및 석유제품별 관련 지표 추이 ●



주: 가격은 소비자가격지수(2010=100) 기준 증가율

자료: 국가통계포털, 에너지통계월보, 국토해양통계누리

가정 · 상업 · 공공

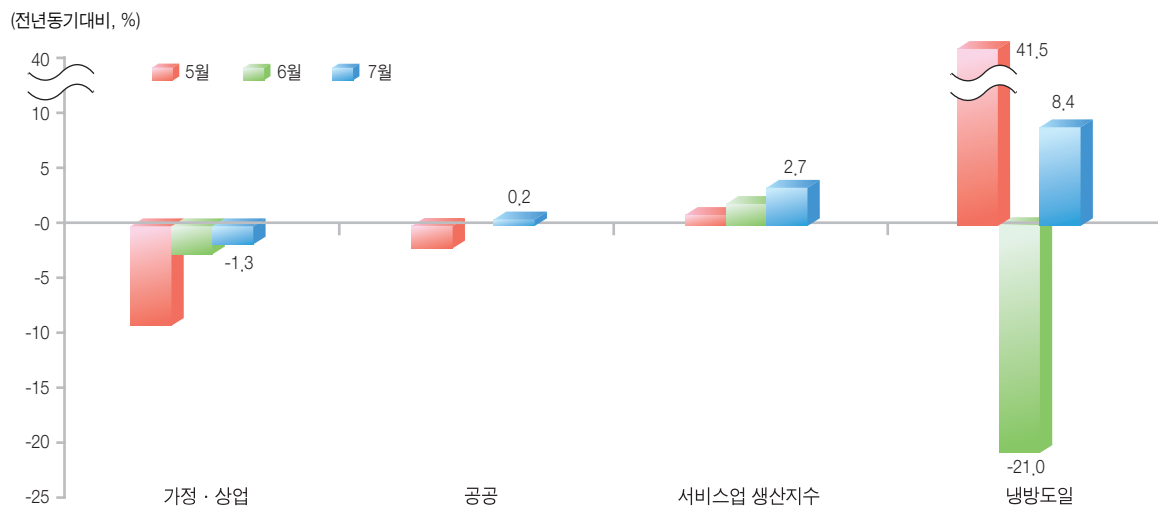
▶ 7월 가정 · 상업부문 에너지 소비는 서비스업 생산 활동 증가(2.7%)에도 불구하고 전년 동월대비 1.3% 감소

- 소비비중이 높은 가정 · 상업용 전력소비가 감소(-1.2%)하면서 가정 · 상업부문 에너지 소비 감소 주도
- 공공부문 에너지 소비는 0.2% 증가

구 분	2014								
	1월	2월	3월	1분기	4월	5월	6월	2분기	7월
가정 · 상업p (백만 toe)	4,663 (-11.5)	4,116 (-7.9)	3,452 (-5.5)	12,231 (-8.7)	2,688 (-14.6)	2,191 (-8.9)	1,964 (-2.3)	6,843 (-9.5)	2,042 (-1.3)
공공p (백만 toe)	482 (-11.3)	465 (-0.3)	449 (-0.1)	1,397 (-4.3)	414 (0.3)	379 (-1.2)	390 (0.0)	1,183 (-0.3)	384 (0.2)
평균기온(℃)	-0.7	1.9	7.9	3.0	14.0	18.9	23.1	18.7	26.1
냉방도일	0 -	0 -	0 -	0 -	2.3 -	64.4 (41.5)	151.9 (-21.0)	218.6 (-8.1)	252.6 (8.4)
서비스업 생산지수p (2010=100)	104.3 (2.2)	101.3 (1.1)	109.0 (2.4)	104.9 (1.9)	106.4 (0.9)	108.5 (0.7)	109.7 (2.5)	108.2 (1.4)	108.5 (2.7)

주: p는 잠정치, ()는 전년 동기대비 증가율(%)
 자료: 에너지통계월보, 기상청, 국가통계포털

● 가정 · 상업 · 공공부문 에너지 소비 및 관련 지표 증감율 추이 ●





〈부록〉 주요 에너지 수급 지표 및 통계

〈주요 에너지 지표〉

구분		2014p								
		1월	2월	3월	1분기	4월	5월	6월	2분기	7월
1인당 소비	석유 (bbl)	1.47 (-3.3)	1.34 (0.4)	1.46 (2.7)	4.27 (-0.2)	1.38 (0.8)	1.44 (2.8)	1.38 (-1.7)	4.19 (0.6)	1.42 (-1.3)
	전력 (kwh)	912 (-1.6)	859 (0.5)	847 (2.8)	2,618 (0.5)	818 (0.7)	779 (-0.2)	782 (0.5)	2,380 (0.3)	834 (2.1)
	도시가스 (m³)	63.9 (-12.4)	56.1 (-10.0)	49.3 (-9.3)	169.4 (-10.7)	36.3 (-17.7)	29.7 (-12.8)	25.6 (-5.1)	91.6 (-12.9)	26.0 (-6.0)
	총에너지소비 (toe)	0.542 (-3.0)	0.486 (0.5)	0.507 (1.5)	1.535 (-0.4)	0.466 (0.8)	0.467 (2.8)	0.460 (0.5)	1.394 (1.3)	0.481 (-0.1)
에너지원단위		- -	- -	- -	0.22 (-4.2)	- -	- -	- -	0.19 (-2.2)	- -
석유 의존도(%)		34.7 (-0.7)	35.4 (0.1)	36.9 (1.3)	35.6 (0.3)	37.7 (-0.5)	39.2 (-0.2)	38.3 (-2.8)	38.4 (-1.2)	37.6 (-1.4)
비 에너지유 제외		16.4 (-8.2)	17.1 (-2.3)	17.9 (-2.6)	17.2 (-4.5)	18.3 (-7.0)	19.0 (-4.3)	19.0 (-4.6)	18.8 (-5.3)	18.5 (-1.4)

주: p는 잠정치, ()는 전년 동기대비 증가율(%)
자료: 에너지통계월보

〈주요 경제 지표〉

구분	2014								
	1분기	4월	5월	6월	2분기	7월	8월	9월	3분기
GDP(십억 원)	337,245	-	-	-	357,897	-	-	-	-
경제성장률(%)p	(3.9)	-	-	-	(3.6)	-	-	-	-
· 민간소비p (십억 원)	175,147 (2.5)	-	-	-	167,829 (1.5)	-	-	-	-
· 설비투자p (십억 원)	31,573 (7.3)	-	-	-	34,549 (7.9)	-	-	-	-
· 건설투자p (십억 원)	39,634 (4.3)	-	-	-	54,466 (0.4)	-	-	-	-
물가 지수 (2010 = 100)	108.8 (1.1)	109.1 (1.5)	109.2 (1.7)	109.1 (1.7)	109.1 (1.6)	109.3 (1.6)	109.5 (1.4)	109.4 (1.1)	109.4 (1.4)
대미 환율 (원)	1,069 (-1.4)	1,045 (-6.9)	1,025 (-7.7)	1,019 (-10.2)	1,030 (-8.2)	1,020 (-9.5)	1,025 (-8.2)	1,033 (-5.0)	1,026 (-7.7)
경기동행지수 (2010 = 100)	-	118.5 (5.0)	118.5 (4.7)	118.9 (4.4)	-	119.5 (4.5)	120.3 (4.7)	-	-
기준금리 (%)	2.50	2.50	2.50	2.50	2.50	2.50	2.25	2.25	2.33

주: 2010년 실질가격 기준, p는 잠정치, ()는 전년 동기대비 증가율(%)
자료: 한국은행 경제통계시스템, 국가통계포털

〈주요 업종 산업생산 지수(2010=100)〉

구분	2014p									
	1월	2월	3월	1분기	4월	5월	6월	2분기	7월	8월
전산업	104.3 (0.9)	99.7 (1.4)	110.1 (2.7)	104.8 (1.7)	107.6 (1.4)	106.5 (-0.6)	109.2 (1.7)	107.8 (0.8)	108.4 (2.7)	103.4 (0.6)
• 광업 및 제조업	105.1 (-4.5)	100.0 (4.1)	112.2 (2.8)	105.8 (0.7)	112.2 (2.7)	108.2 (-2.3)	108.3 (0.3)	109.6 (0.3)	112.1 (4.0)	100.6 (-2.9)
• 1 차 철 강	112.0 (1.4)	104.2 (11.9)	115.7 (5.5)	110.6 (5.9)	113.5 (3.9)	114.9 (2.7)	114.5 (5.9)	114.3 (4.2)	116.9 (6.7)	109.1 (5.4)
• 시 멘 트	76.7 (4.4)	73.3 (5.0)	104.9 (-5.6)	85.0 (0.2)	122.1 (2.7)	120.7 (-4.3)	116.2 (-3.2)	119.7 (-1.6)	110.6 (8.8)	99.6 (-6.1)
• 기 초 화 합 물	117.3 (5.1)	104.8 (-0.6)	115.9 (7.5)	112.7 (4.1)	113.4 (5.8)	114.9 (2.5)	110.5 (-2.0)	112.9 (2.0)	113.3 (-3.7)	115.0 (0.3)
• 수 송 장 비	118.7 (-3.3)	116.5 (11.6)	132.0 (15.6)	122.4 (7.6)	132.1 (11.9)	116.8 (-0.3)	118.4 (-0.8)	122.4 (3.6)	129.7 (20.3)	91.2 (-14.8)
• 전 기 전 자	86.9 (-6.8)	89.9 (5.1)	98.2 (-1.8)	91.7 (-1.3)	98.9 (2.4)	96.2 (-3.1)	101.2 (4.3)	98.8 (1.2)	97.9 (0.8)	88.4 (-2.8)
• 서 비 스 업	104.3 (2.2)	101.3 (1.1)	109.0 (2.4)	104.9 (1.9)	106.4 (0.9)	108.5 (0.7)	109.7 (2.5)	108.2 (1.4)	108.5 (2.7)	107.8 (2.1)

주: p는 잠정치, ()는 전년 동기대비 증가율(%)
자료: 국가통계포털

〈주요 업종 가동률 지수(2010=100)〉

구분	2014p									
	1월	2월	3월	1분기	4월	5월	6월	2분기	7월	8월
총지수	91.6 (-7.0)	87.2 (3.2)	98.7 (2.0)	92.5 (-0.9)	99.8 (2.5)	95.6 (-3.4)	95.1 (-0.8)	96.8 (-0.6)	98.5 (4.5)	86.4 (-4.4)
• 1 차 철 강	101.8 (0.3)	93.9 (10.9)	105.2 (5.8)	100.3 (5.4)	103.4 (3.7)	104.9 (2.6)	104.5 (5.9)	104.3 (4.1)	106.5 (5.9)	101.4 (7.1)
• 시 멘 트	75.1 (2.5)	70.8 (6.1)	102.7 (-6.6)	82.9 (-0.5)	119.0 (-0.4)	116.4 (-6.7)	112.2 (-5.2)	115.9 (-4.1)	106.0 (7.3)	95.6 (-7.4)
• 기 초 화 합 물	98.5 (-0.5)	88.5 (-2.0)	97.8 (6.7)	94.9 (1.3)	94.2 (3.2)	96.3 (1.0)	92.0 (-4.4)	94.2 (-0.1)	93.1 (-5.3)	92.4 (-5.2)
• 수 송 장 비	100.3 (-10.3)	98.0 (6.9)	116.1 (17.9)	104.8 (4.1)	117.8 (14.5)	100.5 (-2.4)	103.1 (-3.4)	107.1 (2.8)	110.9 (24.9)	72.7 (-18.2)
• 전 기 전 자	80.0 (-10.5)	80.3 (0.5)	91.0 (-5.7)	83.8 (-5.4)	93.4 (2.8)	91.2 (-4.3)	84.6 (-6.2)	89.7 (-2.6)	94.4 (2.5)	78.7 (-7.1)

주: p는 잠정치, ()는 전년 동기대비 증가율(%)
자료: 국가통계포털

〈국제 에너지 가격〉

구 분		2014								
		1분기	4월	5월	6월	2분기	7월	8월	9월	3분기
원유 (\$/배럴)	WTI	98.7	102.0	101.8	105.2	103.0	102.6	96.3	96.7	98.5
		(4.7)	(10.9)	(7.5)	(9.8)	(9.4)	(-2.0)	(-9.6)	(-9.0)	(-6.9)
	Dubai	104.5	104.6	105.6	107.9	106.1	106.1	101.9	99.6	101.6
		(-3.5)	(2.9)	(5.3)	(7.7)	(5.3)	(2.5)	(-4.8)	(-10.5)	(-4.3)
	Brent	108.1	107.8	109.4	111.8	109.7	107.4	102.6	98.0	102.7
		(-4.0)	(4.8)	(6.4)	(8.4)	(6.6)	(-0.2)	(-7.5)	(-12.2)	(-6.7)
L N G (\$/BTU)	인도네시아산 (\$/BTU)	17.8	17.7	17.7	17.5	17.6	17.4	17.3	17.3	17.3
		(-0.5)	(-0.2)	(4.4)	(-1.0)	(1.0)	(2.7)	(1.5)	(1.4)	(1.8)
	국내도입단가 (\$/톤, CIF)	841.1	854.8	851.0	864.1	856.6	849.3	-	-	-
		(7.6)	(14.6)	(12.0)	(11.2)	(12.6)	(9.5)	-	-	-
석유제품 (\$/배럴)	호 주 산	82.6	78.0	79.0	76.6	77.9	73.7	73.9	70.7	72.7
		(-17.0)	(-17.0)	(-16.0)	(-13.6)	(-15.6)	(-11.0)	(-10.4)	(-15.0)	(-12.2)
	국내도입단가 (CIF)	96.1	94.6	92.0	92.4	93.0	88.1	90.5	-	-
		(-5.9)	(-7.7)	(-6.7)	(-9.4)	(-8.0)	(-12.9)	(-9.3)	-	-

주: ()는 전년 동기대비 증가율(%)

자료: 석유정보망(www.petronet.co.kr), IMF(primary commodity price), 에너지통계월보

〈국제 석유제품 가격〉

(단위: \$/Bbl)

구 분		2014								
		1분기	4월	5월	6월	2분기	7월	8월	9월	3분기
휘 발 유		119.0	121.4	121.4	123.7	122.1	121.9	111.4	110.7	114.7
		(-6.0)	(6.5)	(6.1)	(5.0)	(5.8)	(0.1)	(-4.8)	(-5.6)	(-3.4)
등 유		121.4	120.5	119.8	120.8	120.4	118.7	116.4	112.5	115.9
		(-5.5)	(3.7)	(3.9)	(3.4)	(3.7)	(-2.0)	(-6.7)	(-9.1)	(-6.0)
경 유		123.3	124.2	123.3	122.3	123.3	120.4	117.8	113.3	117.1
		(-4.7)	(4.8)	(4.4)	(2.3)	(3.8)	(-3.2)	(-6.8)	(-10.2)	(-6.8)
중 유		93.8	91.7	93.1	95.1	93.3	92.4	91.4	88.9	90.9
		(-4.8)	(-3.2)	(-1.2)	(-0.6)	(-1.7)	(-0.7)	(-2.0)	(-5.3)	(-2.7)
프 로 판		945.0	770.0	810.0	835.0	805.0	820.0	780.0	-	-
		(2.7)	(-2.5)	(10.2)	(12.1)	(6.4)	(3.1)	(-4.9)	-	-
부 탄		953.3	845.0	825.0	835.0	835.0	840.0	800.0	-	-
		(3.6)	(1.2)	(6.5)	(8.4)	(5.3)	(6.3)	(-2.4)	-	-

주: 1) ()는 전년 동기대비 증가율(%)

2) 휘발유는 95RON, 경유는 0.001%, 중유는 고유황중유(180cst/3.5%), 프로판과 부탄은 CP 기준 값

자료: 석유정보망(www.petronet.co.kr)

〈국내 에너지 가격〉

구 분		2014								
		1분기	4월	5월	6월	2분기	7월	8월	9월	3분기
석유제품	휘 발 유 (원/ℓ)	1,883	1,876	1,869	1,861	1,869	1,857	1,842	1,814	1,838
		(-3.7)	(-3.8)	(-1.6)	(-2.1)	(-2.5)	(-4.0)	(-5.4)	(-6.2)	(-5.2)
	수 송 경 유 (원/ℓ)	1,700	1,689	1,681	1,670	1,680	1,661	1,644	1,618	1,641
		(-3.8)	(-3.2)	(-1.1)	(-1.8)	(-2.1)	(-3.9)	(-5.7)	(-6.7)	(-5.4)
	중유(B-C유) (원/ℓ)	943	937	928	916	927	921	911	-	-
		(-0.9)	(-5.7)	(-5.0)	(-3.5)	(-4.8)	(-5.6)	(-4.2)	-	-
	프 로 판 (원/kg)	1,564	1,525	1,523	1,454	1,501	1,443	1,419	1,379	1,414
		(4.2)	(2.4)	(5.7)	(2.3)	(3.4)	(1.5)	(-2.8)	(-5.5)	(-2.3)
	부 탄 (원/kg)	1,122	1,097	1,096	1,056	1,083	1,054	1,038	1,013	1,035
		(2.3)	(0.7)	(3.2)	(1.2)	(1.7)	(1.1)	(-2.6)	(-4.9)	(-2.1)
도시가스(원/MJ)	가 정 용	22.4	22.4	22.4	22.4	22.4	22.1	22.2	22.2	22.2
		(9.8)	(6.8)	(6.8)	(6.8)	(6.8)	(5.7)	(5.0)	(5.0)	(5.2)
	상 업 용	23.0	23.0	23.0	23.0	23.0	22.8	22.8	22.8	22.8
		(8.7)	(5.8)	(5.8)	(5.8)	(5.8)	(4.8)	(4.8)	(4.8)	(4.8)
	산 업 용	21.1	20.6	20.6	20.6	20.6	20.3	20.6	20.6	20.5
		(9.0)	(6.4)	(6.4)	(6.1)	(6.3)	(5.0)	(6.2)	(6.2)	(5.8)
전력(원/kWh)	주 택 용	130	122	116	120	119	124	137	-	-
		(0.4)	(0.1)	(0.4)	(2.5)	(1.0)	(-5.2)	(-8.6)	-	-
	일 반 용	129	114	117	132	121	147	143	-	-
		(5.5)	(4.5)	(3.9)	(20.2)	(9.5)	(16.3)	(5.2)	-	-
	산 업 용	109	94	93	113	100	119	117	-	-
		(5.0)	(4.4)	(3.6)	(26.8)	(11.5)	(7.3)	(4.6)	-	-
	심 야 용	72	55	55	58	56	60	61	-	-
		(7.3)	(5.3)	(5.5)	(6.4)	(5.7)	(6.7)	(4.8)	-	-

주: 1) 휘발유(무연·보통휘발유)·경유: 주유소 판매가격 기준, B-C유: 대리점 판매가격 기준, 프로판·부탄: 충전소 판매가격 기준

2) ()는 전년동기대비 증가율(%)

자료: 유가정보서비스(www.opinet.co.kr), 에너지통계월보, 전력통계속보

〈에너지 수입 및 생산〉

구 분		2014								
		1월	2월	3월	1분기	4월	5월	6월	2분기	9월
에너지 수 · 출입										
수입량	원 유 (천 bbl)	78,426 (-4.0)	74,011 (-6.1)	75,738 (3.4)	228,175 (-2.4)	71,229 (3.1)	72,672 (-6.2)	73,366 (-2.3)	217,239 (-3.0)	85,712 (21.9)
	석유제품 (천 bbl)	33,075 (16.9)	26,051 (7.1)	29,976 (6.4)	89,102 (10.3)	24,897 (-14.4)	28,344 (5.6)	23,671 (-14.6)	76,912 (-8.1)	24,864 (-8.1)
	유 연 탄 (천 톤)	10,703 (13.6)	9,787 (1.1)	9,663 (-0.7)	30,153 (4.6)	10,438 (7.7)	10,026 (4.2)	10,474 (9.1)	30,938 (7.0)	10,068 (1.6)
	무 연 탄 (천 톤)	640 (1.8)	591 (-13.0)	572 (-23.0)	1,804 (-12.1)	776 (18.4)	682 (28.7)	836 (5.3)	2,294 (15.9)	611 (-25.4)
	L N G (천 톤)	4,451 (13.7)	4,177 (2.0)	4,097 (-1.6)	12,724 (4.5)	3,194 (-8.3)	2,177 (-24.9)	2,197 (-20.7)	7,568 (-17.3)	2,168 (-10.3)
	에너지수입액 (백만 US\$)	17,085 (4.3)	15,749 (-1.4)	15,883 (0.7)	48,717 (1.3)	14,353 (0.0)	13,707 (-2.6)	13,723 (-1.7)	41,783 (-1.4)	14,823 (3.4)
	원 유	8,615 (-5.0)	8,033 (-9.9)	8,214 (0.3)	24,862 (-5.0)	7,709 (4.8)	7,816 (-2.9)	7,954 (0.3)	23,480 (0.6)	8,987 (3.4)
	석유제품	3,721 (17.6)	3,029 (11.5)	3,075 (-2.0)	9,826 (8.9)	2,813 (-8.6)	3,005 (10.8)	2,758 (-0.2)	8,576 (0.3)	2,923 (12.0)
	유 연 탄	1,047 (9.1)	961 (-1.0)	892 (-12.0)	2,900 (-1.5)	987 (-0.7)	922 (-2.8)	967 (-1.1)	2,877 (-1.5)	887 (-11.6)
	무 연 탄	83 (-5.3)	72 (-25.6)	71 (-35.1)	227 (-22.9)	95 (3.1)	75 (-5.6)	90 (-9.2)	260 (-4.1)	66 (-42.3)
	L N G	3,594 (18.7)	3,585 (12.2)	3,513 (6.7)	10,692 (12.4)	2,730 (5.1)	1,853 (-15.9)	1,898 (-11.9)	6,481 (-6.8)	1,841 (-1.9)
국 내 총 수 입 액 (백만 US\$)		44,749 (-1.2)	42,057 (4.0)	45,539 (3.6)	132,345 (2.0)	45,849 (5.0)	42,545 (0.4)	42,423 (4.2)	130,817 (3.2)	45,876 (5.7)
에너지수입액비중 (%)		38.2	37.4	34.9	36.8	31.3	32.2	32.3	31.9	32.3
석 유 제 품 수 출 액 (백만 US\$)		4,805 (-2.9)	3,928 (-14.7)	4,661 (-4.9)	13,394 (-7.3)	4,409 (17.8)	4,673 (10.7)	3,739 (-13.7)	12,821 (4.3)	4,488 (9.8)
에 너 지 순 수 입 액 (백만 US\$)		12,280 (7.5)	11,821 (4.0)	11,222 (3.2)	35,323 (5.0)	9,944 (-6.3)	9,034 (-8.3)	9,984 (3.6)	28,962 (-3.8)	10,335 (0.9)
에너지수출입 비중 (에너지수출액/수입액)		28.1	24.9	29.3	27.5	30.7	34.1	27.2	30.7	30.3
국내 생산										
수 력p (GWh)		591 (4.6)	570 (-4.0)	644 (10.1)	1,805 (3.5)	549 (-20.3)	622 (-14.2)	629 (-19.8)	1,800 (-18.1)	747 (-29.2)
무 연 탄p (천 톤)		154 (-7.8)	154 (14.1)	166 (9.9)	474 (4.6)	175 (5.4)	134 (-14.1)	127 (-9.9)	436 (-5.8)	141 (-6.6)
천연가스p (천 톤)		26 (-35.9)	22 (-35.5)	24 (-33.9)	73 (-35.1)	22 (-32.5)	8 (-74.3)	23 (64.2)	54 (-32.7)	22 (-23.8)

주: p는 잠정치, ()는 전년 동기대비 증가율(%)
 자료: 국가통계포털, 에너지통계월보

〈일차에너지 공급〉

구분	2014p								
	1월	2월	3월	1분기	4월	5월	6월	2분기	7월
석 탄 (백만 톤)	11.5 (0.6)	10.5 (1.1)	11.0 (-0.6)	33.0 (0.4)	10.3 (4.1)	10.5 (2.7)	11.2 (2.5)	32.1 (3.1)	11.6 (-0.8)
- 원료탄제외	8.4 (-3.7)	7.5 (-4.1)	7.8 (-6.9)	23.8 (-4.9)	7.0 (-6.3)	7.4 (-3.4)	8.2 (0.3)	22.6 (-3.0)	8.5 (-2.3)
석 유 (백만 bbl)	70.5 (-3.3)	64.4 (0.4)	70.1 (2.7)	205.0 (-0.2)	66.0 (0.8)	68.9 (2.8)	66.3 (-1.7)	201.2 (0.6)	68.1 (-1.3)
- 비에너지유 제외	32.3 (-10.5)	30.2 (-2.1)	33.0 (-1.7)	95.5 (-5.0)	31.3 (-5.6)	32.6 (-1.6)	32.2 (-3.1)	96.1 (-3.4)	32.7 (-0.8)
L N G (백만 톤)	4.5 (-9.3)	3.9 (-4.9)	3.7 (-0.2)	12.0 (-5.3)	3.6 (-17.6)	2.4 (-14.7)	2.2 (-15.1)	7.3 (-15.9)	2.5 (-8.5)
수 력 (TWh)	0.6 (4.6)	0.6 (-4.0)	0.6 (10.1)	1.8 (3.5)	0.5 (-20.3)	0.6 (-14.2)	0.6 (-19.8)	1.8 (-18.1)	0.7 (-29.2)
원 자 력 (TWh)	13.6 (-0.9)	12.0 (6.4)	12.2 (1.0)	37.8 (1.9)	13.4 (23.8)	13.6 (29.5)	12.6 (28.8)	39.6 (27.3)	13.4 (18.7)
기 타 (백만 TOE)	0.8 (9.9)	0.7 (9.9)	0.9 (9.9)	2.4 (9.9)	0.8 (9.9)	0.8 (9.9)	0.8 (9.9)	2.4 (9.9)	0.8 (9.9)
일차에너지 (백만 TOE)	26.0 (-3.0)	23.3 (0.5)	24.3 (1.5)	73.7 (-0.4)	22.4 (0.8)	22.4 (2.8)	22.1 (0.5)	66.9 (1.4)	23.1 (-0.1)
- 비 에너지유 제외	21.3 (-4.4)	19.1 (0.0)	19.7 (0.3)	60.0 (-1.5)	18.0 (-0.7)	17.9 (1.8)	17.8 (0.7)	53.8 (0.6)	18.7 (0.3)
- 원료용 제외	19.1 (-6.2)	17.0 (-1.8)	17.5 (-1.7)	53.6 (-3.4)	15.7 (-4.5)	15.7 (-0.3)	15.7 (-0.3)	47.1 (-1.8)	16.5 (-0.1)

주: p는 잠정치, ()는 전년 동기대비 증가율(%)
자료: 에너지통계월보

〈일차에너지 원별 비중〉

(단위: %)

구분	2014p								
	1월	2월	3월	1분기	4월	5월	6월	2분기	7월
석 탄	28.1	28.5	28.8	28.5	29.5	30.0	32.4	30.6	32.0
- 원료탄제외	19.7	19.7	19.7	19.7	19.1	20.2	22.7	20.6	22.6
석 유	34.7	35.4	36.9	35.6	37.7	39.2	38.3	38.4	37.6
- 비에너지유제외	16.4	17.1	17.9	17.2	18.3	19.0	19.0	18.8	18.5
L N G	22.6	21.6	19.6	21.3	16.0	13.7	13.1	14.3	14.0
수 력	0.5	0.5	0.6	0.5	0.5	0.6	0.6	0.6	0.7
원 자 력	11.0	10.9	10.6	10.8	12.6	12.8	12.1	12.5	12.2
기 타	3.2	3.1	3.5	3.3	3.6	3.6	3.5	3.6	3.4
일차에너지	100.0	100.0	100.0	100.0	100.0	100.0	100.0	100.0	100.0

주: p는 잠정치
자료: 에너지통계월보

〈최종에너지 소비〉

(단위: 백만 toe)

구 분	2014p								
	1월	2월	3월	1분기	4월	5월	6월	2분기	7월
산 업	11.6 (3.2)	10.7 (4.1)	11.6 (6.1)	33.9 (4.5)	11.4 (10.0)	11.3 (7.3)	11.1 (2.9)	33.8 (6.7)	11.2 (0.4)
수 송	3.0 (-2.7)	2.8 (3.7)	3.1 (-0.6)	8.9 (0.0)	3.0 (-0.9)	3.2 (1.8)	3.2 (-0.4)	9.4 (0.2)	3.2 (1.2)
가정·상업	4.7 (-11.5)	4.1 (-7.9)	3.5 (-5.5)	12.2 (-8.7)	2.7 (-14.6)	2.2 (-8.9)	2.0 (-2.3)	6.8 (-9.5)	2.0 (-1.3)
공 공	0.5 (-11.3)	0.5 (-0.3)	0.4 (-0.1)	1.4 (-4.3)	0.4 (0.3)	0.4 (-1.2)	0.4 (0.0)	1.2 (-0.3)	0.4 (0.2)
최종에너지	19.8 (-1.9)	18.0 (0.9)	18.6 (2.5)	56.4 (0.4)	17.5 (3.2)	17.1 (3.7)	16.7 (1.6)	51.3 (2.9)	16.9 (0.3)
석 탄 (백만 톤)	4.5 (9.6)	4.2 (8.8)	4.5 (9.5)	13.2 (9.3)	4.8 (24.9)	4.5 (16.9)	4.6 (9.9)	13.9 (17.0)	4.3 (-2.6)
석 유 (백만 bbl)	68.8 (-2.3)	62.7 (1.7)	68.2 (2.5)	199.6 (0.6)	64.9 (2.9)	67.9 (4.1)	65.3 (0.1)	198.1 (2.3)	66.7 (0.4)
전 력 (TWh)	43.8 (-1.6)	41.2 (0.5)	40.6 (2.8)	125.6 (0.5)	39.3 (0.7)	37.4 (-0.2)	37.5 (0.5)	114.2 (0.3)	40.0 (2.1)
도시가스 (십억 m³)	3.1 (-12.4)	2.7 (-10.0)	2.4 (-9.3)	8.1 (-10.7)	1.7 (-17.7)	1.4 (-12.8)	1.2 (-5.1)	4.4 (-12.9)	1.2 (-6.0)
열·기타 (천 TOE)	1.0 (2.0)	0.9 (3.2)	0.9 (5.2)	2.8 (3.5)	0.8 (2.2)	0.8 (8.3)	0.7 (9.2)	2.3 (6.3)	0.7 (9.1)

주: p는 잠정치, ()는 전년 동기대비 증가율(%)
자료: 에너지통계월보

〈최종에너지 소비 비중〉

(단위: %)

구 분	2014p								
	1월	2월	3월	1분기	4월	5월	6월	2분기	7월
산 업	58.9	59.3	62.2	60.1	64.9	66.2	66.9	66.0	66.5
수 송	15.1	15.3	16.9	15.7	17.3	18.8	19.0	18.3	19.2
가정·상업	23.6	22.8	18.5	21.7	15.4	12.8	11.8	13.4	12.1
공 공	2.4	2.6	2.4	2.5	2.4	2.2	2.3	2.3	2.3
최종에너지	100.0	100.0	100.0	100.0	100.0	100.0	100.0	100.0	100.0
석 탄	15.2	15.5	16.0	15.6	18.3	17.6	18.5	18.2	17.2
석 유	44.3	44.2	46.6	45.0	47.3	50.4	49.9	49.2	50.2
전 력	19.0	19.6	18.8	19.1	19.3	18.8	19.4	19.2	20.4
도시가스	16.2	15.6	13.3	15.0	10.4	8.7	7.7	8.9	7.7
열·기타	5.2	4.9	5.1	5.0	4.6	4.5	4.4	4.5	4.4

주: p는 잠정치
자료: 에너지통계월보

〈기온 통계〉

구 분	2014								
	1월	2월	3월	1분기	4월	5월	6월	2분기	7월
평균기온(℃)	-0.7	1.9	7.9	3.0	14.0	18.9	23.1	18.7	26.1
- 전년동월대비 기온차	2.7	3.1	2.8	2.9	4.0	0.7	-1.3	1.1	0.6
난방도일(일)	579.0 (-12.9)	450.0 (-16.5)	313.4 (-21.4)	1,342.4 (-16.2)	123.4 (-48.5)	35.1 (-9.1)	0.0 -	158.5 (-43.1)	0.0 -
냉방도일(일)	0 -	0 -	0 -	0 -	2.3 -	64.4 (41.5)	151.9 (-21.0)	218.6 (-8.1)	252.6 (8.4)

주: ()는 전년 동기대비 증가율(%)
자료: 기상청, 에너지통계월보

〈에너지 설비 관련 통계〉

구 분	2013	2014							
	12월	1월	2월	3월	4월	5월	6월	7월	8월
총설비용량 (MW)									
총 발전용량	86,969 (6.3)	87,171 (5.9)	87,171 (5.9)	87,171 (5.6)	88,178 (5.6)	87,678 (4.7)	88,148 (4.5)	89,435 (4.6)	90,160 (4.7)
• 원 자 력	20,716 (0.0)	20,716 (0.0)	20,716 (0.0)	20,716 (0.0)	20,716 (0.0)	20,716 (0.0)	20,716 (0.0)	20,716 (0.0)	20,716 (0.0)
• 유 연 탄	23,409 (0.0)	23,409 (0.0)	23,409 (0.0)	23,409 (0.0)	23,409 (0.0)	23,409 (0.0)	24,279 (3.7)	24,279 (3.7)	24,279 (3.7)
• L N G	23,790 (4.0)	23,790 (4.0)	23,790 (15.7)	23,790 (15.6)	24,500 (14.8)	24,000 (12.4)	24,000 (9.5)	25,486 (11.4)	26,211 (12.7)
• 수 력	6,454 (0.1)	6,454 (0.1)	6,454 (0.1)	6,454 (0.1)	6,455 (0.1)	6,455 (0.1)	6,455 (0.1)	6,455 (0.1)	6,455 (0.1)
도시가스 수요가수 (천 개)									
총 수요가수	16,374 (4.0)	16,379 (3.4)	16,444 (3.5)	16,494 (3.6)	16,480 (3.3)	16,398 (2.6)	16,493 (3.1)	16,496 (2.9)	- (-)
• 가 정 용	15,623 (3.8)	15,655 (3.5)	15,719 (3.6)	15,767 (3.7)	15,754 (3.4)	15,680 (2.7)	15,782 (3.2)	15,787 (3.0)	- (-)
• 상 업 용	735 (6.9)	707 (1.4)	709 (1.2)	712 (1.4)	709 (1.2)	702 (0.5)	695 (0.5)	693 (0.4)	- (-)
• 산 업 용	15 (5.7)	15 (0.7)	15 (0.4)	15 (0.9)	15 (0.6)	15 (0.2)	15 (0.4)	15 (-0.2)	- (-)

주: ()는 전년 동기대비 증가율(%)
 자료: 전력통계속보, 도시가스통계월보

〈자동차 보급 통계〉

구 분	2014								
	1월	2월	3월	4월	5월	6월	7월	8월	9월
등록대수 (천 대)									
총 대 수	19,492 (2.9)	19,538 (2.9)	19,596 (3.0)	19,663 (3.1)	19,720 (3.2)	19,780 (3.2)	19,851 (3.3)	19,899 (3.3)	19,952 (3.4)
• 사 업 용	1,133 (7.2)	1,138 (7.1)	1,144 (7.4)	1,154 (7.8)	1,162 (7.6)	1,170 (7.1)	1,180 (7.1)	1,184 (7.1)	1,189 (7.2)
• 비 사업용	18,359 (2.6)	18,400 (2.7)	18,452 (2.8)	18,509 (2.8)	18,557 (2.9)	18,610 (3.0)	18,671 (3.0)	18,715 (3.1)	18,763 (3.2)
유종별 (천 대)									
• 휘 발 유	9,430 (1.4)	9,443 (1.4)	9,460 (1.4)	9,479 (1.5)	9,496 (1.6)	9,509 (1.6)	9,526 (1.6)	9,538 (1.7)	9,549 (1.7)
• 경 유	7,454 (5.8)	7,488 (5.9)	7,530 (6.1)	7,575 (6.2)	7,615 (6.3)	7,662 (6.4)	7,718 (6.6)	7,757 (6.7)	7,801 (6.9)
• L P G	2,391 (-1.0)	2,387 (-1.1)	2,382 (-1.3)	2,380 (-1.3)	2,377 (-1.4)	2,373 (-1.5)	2,369 (-1.6)	2,363 (-1.8)	2,357 (-1.9)
• C N G	40 (6.8)	40 (6.2)	40 (5.9)	40 (5.5)	40 (5.1)	40 (4.6)	40 (4.3)	40 (4.1)	40 (3.8)
• 하이브리드 (휘발유-전기)	88 (47.7)	91 (48.6)	94 (47.8)	97 (46.6)	100 (44.3)	103 (42.8)	105 (41.9)	108 (40.8)	110 (40.8)

주: ()는 전년 동기대비 증가율(%)
 자료: 국토해양통계누리

KEEI

에너지수급동향

Monthly Energy Trends (2014, no.31)

KEEI 에너지수급동향은 우리나라 에너지경제지표를 신속하게 분석·제공함으로써 정부와 산업계의 에너지정책 및 시장전략 수립에 활용되도록 작성됩니다. 본 에너지수급동향에 수록된 에너지경제 지표는 추후 확정치가 발표될 때까지 지속적으로 Update될 예정입니다.

연구위원	김태현	부연구위원	이승문
부연구위원	김철현	부연구위원	이상열
위촉연구원	장선화	위촉연구원	임덕오

에너지정보통계센터 에너지수급연구실