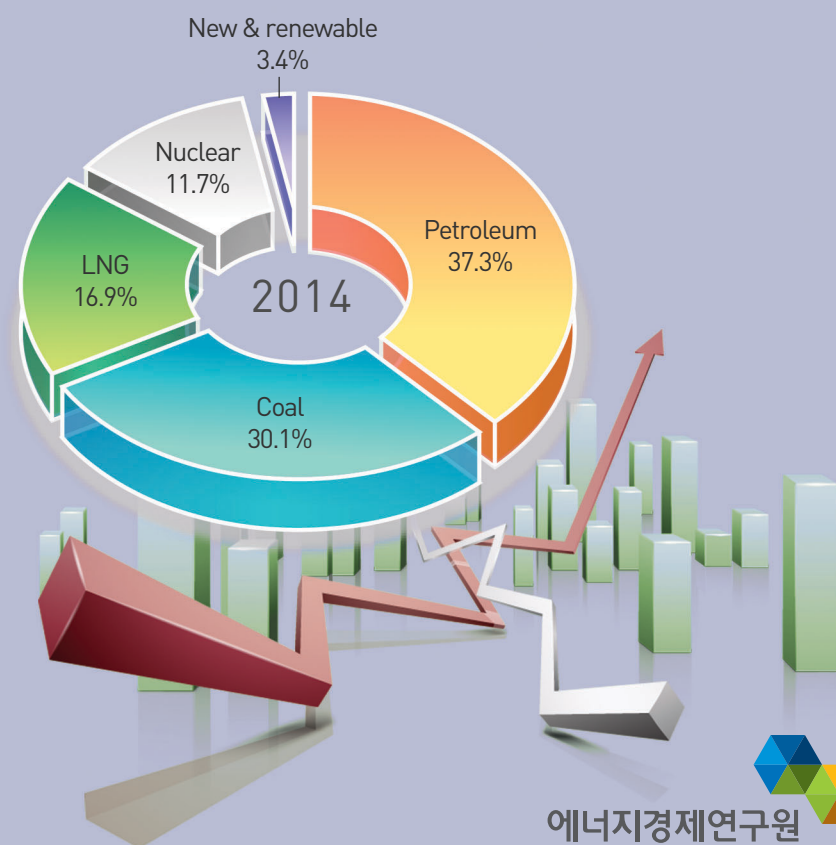


Series No. **40**
(2015. 7. 27)

KEEI 에너지수급동향

Monthly Energy Trends

발행인 박주현 / 편집인 김수일 / 울산광역시 중구 중가로 405-11 / TEL:052-714-2234 ZIP:681-300 / www.keeire.kr / ISSN 2287-2205



에너지경제연구원
Korea Energy Economics Institute



I. 경제 및 산업

- ▶ 5월 경기동행지수는 125.0로 전년 동월대비 4.3% 상승
 - 전월대비로는 0.1p 하락으로 경기부진을 반영
- ▶ 광공업생산지수는 105.7로 전년 동월대비 2.8% 하락, 전월대비로는 4.1p 하락
 - 에너지다소비산업 중 1차 철강과 기초화학물이 각각 1.1%, 4.8% 하락
- ▶ 6월 소비자물가 상승률은 0.6%로 저물가 지속
 - 기준금리는 경기침체 우려 속 6월 들어 1.5%로 인하

구 분		2014	2015							
		연간	1월	2월	3월	1분기	4월	5월	6월	2분기
경 제 성 장 륜p(%)		3.3	-	-	-	2.5	-	-	-	2.2
민간소비 증가율p(%)		1.8	-	-	-	1.5	-	-	-	1.6
설비투자 증가율p(%)		5.8	-	-	-	5.8	-	-	-	4.8
건설투자 증가율p(%)		1.0	-	-	-	0.6	-	-	-	1.7
물가 상승률(%)	생산자	-0.5	-3.6	-3.6	-3.7	-3.6	-3.6	-3.5	-3.6	-3.6
	소비자	1.3	0.8	0.5	0.3	0.6	0.4	0.5	0.6	0.5
기 준 금 리 (%)		2.0	2.0	2.0	1.75	1.75	1.75	1.75	1.5	1.5
대 미 환 율(평균)		1,053	1,089	1,098	1,113	1,100	1,089	1,091	1,112	1,098
		(-3.8)	(2.3)	(2.5)	(3.9)	(2.9)	(4.2)	(6.5)	(9.1)	(6.5)
경 기 동 행 지 수 (2010 = 100)		-	123.6	124.4	124.7	-	125.1	125.0	-	-
		-	(4.3)	(4.6)	(4.4)	-	(4.6)	(4.3)	-	-
광 공 업 생 산 지 수 p (2010 = 100)		108.3	107	95.3	112.9	105.1	109.8	105.7	-	-
		(0.1)	(1.6)	(-5.1)	(0.1)	(-1.0)	(-2.7)	(-2.8)	-	-
• 1차 철강		113.2	112.2	100.3	113.2	108.6	111.1	114.7	-	-
		(4.5)	(-3.4)	(-2.8)	(-3.8)	(-3.4)	(-2.8)	(-1.1)	-	-
• 기초화학물		113	118.5	105.3	112.9	112.2	106.9	108.7	-	-
		(0.9)	(0.4)	(0.4)	(-2.7)	(-0.7)	(-5.7)	(-4.8)	-	-

주 : 2010년 실질가격 기준, p는 잠정치, ()는 전년동기대비 증가율(%)
 자료: 국가통계포털



II. 에너지 가격

국제 시장

- ▶ 6월 국제유가는 배럴당 \$61.5로 전월대비 \$1.2 하락
 - 그리스 채무상환 난항 및 OPEC의 원유 생산량 증가 등으로 소폭 하락
- ▶ 국제 천연가스 가격은 MMBTU당 \$11.0로 전월대비 보합세
 - 석탄은 저유가로 인한 대체 수요 감소 및 아시아 국가의 수요 침체로 하락세 지속

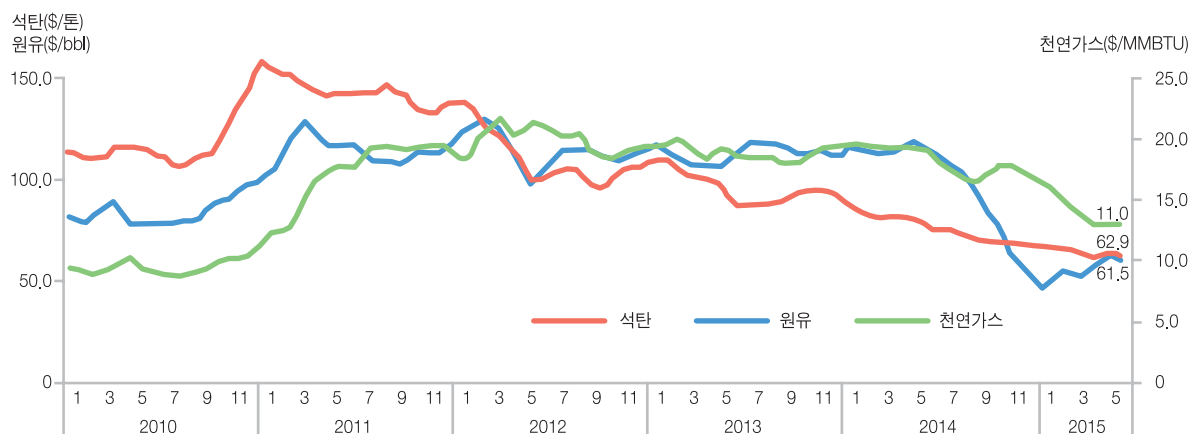
구 분	2014	2015							
	연간	1월	2월	3월	1분기	4월	5월	6월	2분기
국제유가 (US\$/bbl)	96.4 (-7.3)	47.6 (-53.3)	55.1 (-47.5)	53.2 (-49.0)	52.0 (-49.9)	57.8 (-44.9)	62.7 (-40.6)	61.5 (-43.3)	60.7 (-42.9)
천연가스 (US\$/MMBTU)	17.0 (-2.0)	15.5 (-12.7)	14.7 (-18.2)	13.1 (-26.7)	14.4 (-19.2)	11.0 (-37.6)	11.0 (-37.8)	11.0 (-37.2)	11.0 (-37.5)
석 탄 (US\$/톤)	75.1 (-17.1)	66.5 (-23.9)	65.8 (-19.5)	64.4 (-18.0)	65.6 (-20.6)	61.9 (-20.6)	64.7 (-18.0)	62.9 (-17.9)	63.2 (-18.9)
우 라 늬 (US\$/lb)	33.5 (-13.1)	36.0 (2.6)	38.1 (7.1)	39.4 (12.8)	37.8 (7.5)	38.7 (17.4)	35.6 (24.0)	36.1 (28.0)	36.8 (22.8)

주: 1) • 국제유가: Brent, Dubai, WTI의 평균. • 천연가스: 인도네시아산 일본 CIF 액체상태의 가격 기준. • 석탄: 호주산 기준.

2) ()는 전년동기대비 증가율(%)

자료: 석유정보망(www.petronet.co.kr), IMF(primary commodity price)

● 국제 주요 에너지 가격 추이 ●



국내 시장: 석유제품

- ▶ 6월 휘발유 및 경유 가격은 각각 1,580원, 1,369원으로 전월대비 2.5%, 1.9% 상승
 - 저유가로 전년 동월대비로는 각각 15.1%, 18.0% 하락
- ▶ 5월 B-C유 가격은 리터당 647원으로 전월대비 소폭상승(2.1%)
 - 6월 LPG 가격은 전월수준 유지

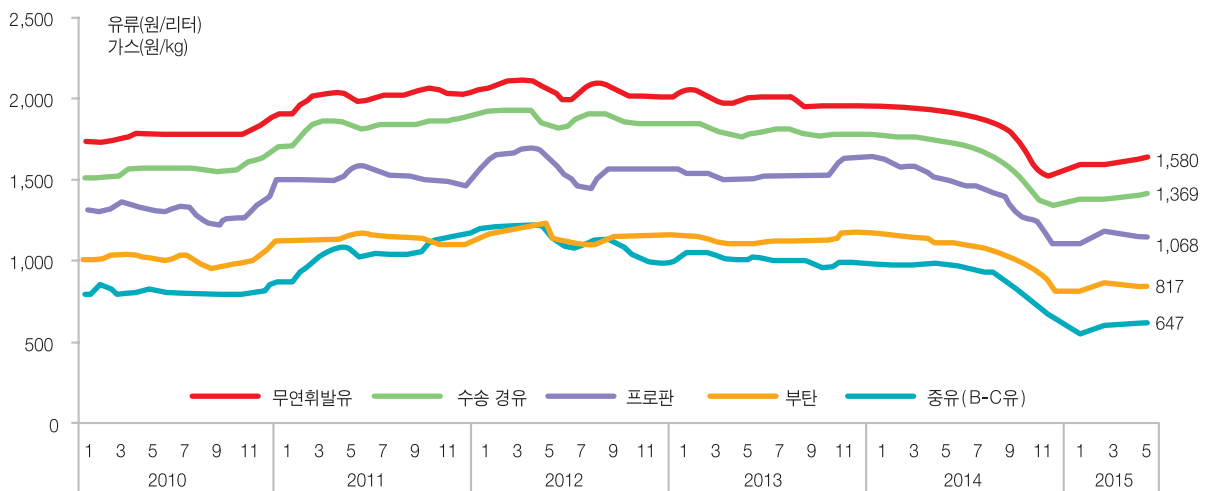
구 분	2014	2015							
	연간	1월	2월	3월	1분기	4월	5월	6월	2분기
휘 발 유 (원/ℓ)	1,827 (-5.1)	1,505 (-20.2)	1,439 (-23.5)	1,508 (-19.8)	1,484 (-21.2)	1,507 (-19.6)	1,542 (-17.5)	1,580 (-15.1)	1,543 (-17.4)
수 송 경 유 (원/ℓ)	1,637 (-5.4)	1,330 (-22.0)	1,277 (-24.8)	1,327 (-21.8)	1,311 (-22.8)	1,320 (-21.8)	1,344 (-20.1)	1,369 (-18.0)	1,344 (-20.0)
중유(B-C유) (원/ℓ)	900 (-5.7)	662 (-29.6)	599 (-36.3)	628 (-33.8)	630 (-33.2)	634 (-32.3)	647 (-30.2)	-	-
프 로 판 (원/kg)	1,445 (-1.3)	1,171 (-25.0)	1,044 (-33.4)	1,041 (-33.5)	1,085 (-30.6)	1,082 (-29.1)	1,065 (-30.1)	1,068 (-26.5)	1,072 (-28.6)
부 탄 (원/kg)	1,051 (-1.8)	888 (-20.9)	809 (-27.9)	806 (-28.1)	835 (-25.6)	827 (-24.6)	818 (-25.4)	817 (-22.6)	821 (-24.2)

주: 1) 휘발유(무연·보통휘발유), 경유: 주유소 판매가격 기준, B-C유: 대리점 판매가격 기준, 프로판·부탄: 충전소 판매가격 기준

2) ()는 전년동기대비 증가율(%)

자료: 유가정보서비스(www.opinet.co.kr)

● 국내 석유제품 가격 추이 ●



국내 시장: 도시가스 및 열에너지

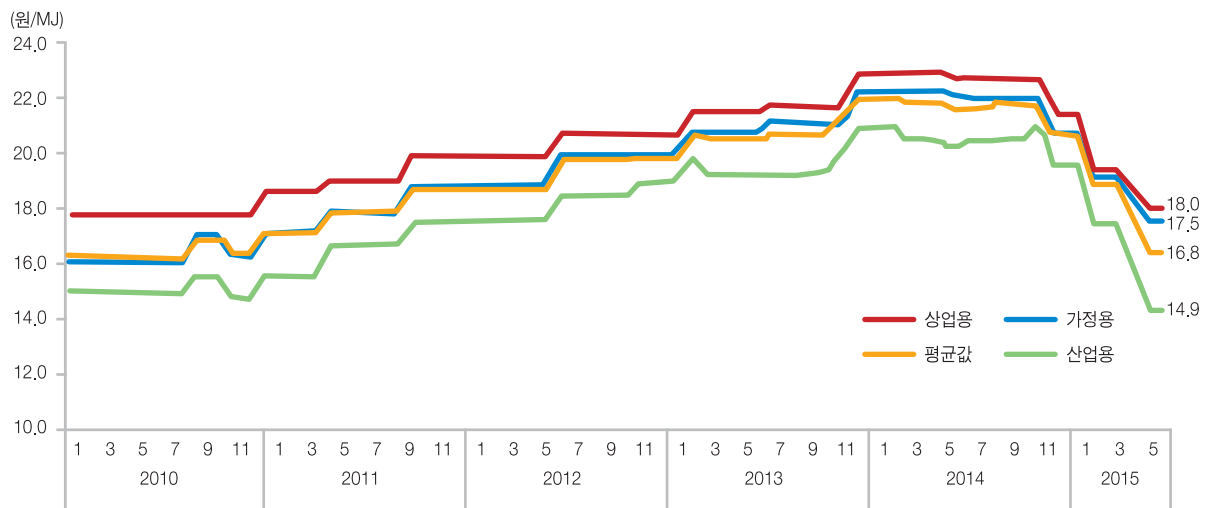
▶ 6월 도시가스 평균가격은 16.8원/MJ으로 전월수준 유지

- 원료비연동제 적용으로 전년동월대비로 23.6% 하락

▶ 열에너지 요금은 업무용 및 공공용은 불변, 주택용은 전월대비 10% 하락

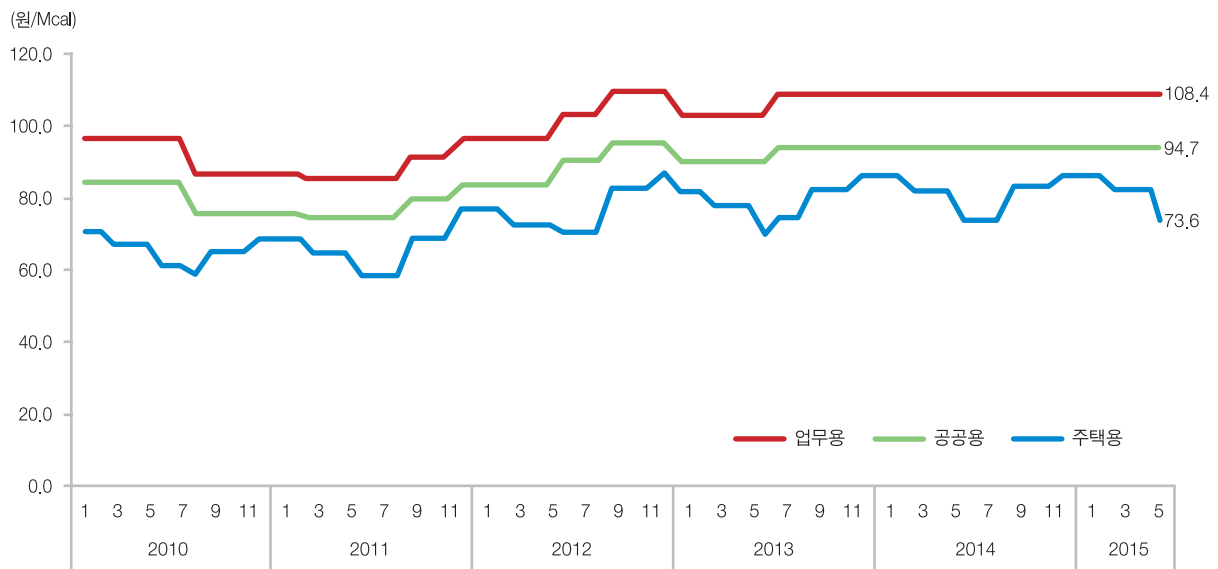
- 업무용, 공공용, 주택용 열요금은 각각 108.4원/Mcal, 94.7원/Mcal, 73.6원/Mcal.

● 용도별 도시가스 요금 추이 ●



주: 2012년 7월 이후 열량기준 요금으로 변경됨에 따라 이전 자료는 열량기준으로 환산하였음.

● 열에너지 요금 추이 ●



국내 시장: 전력

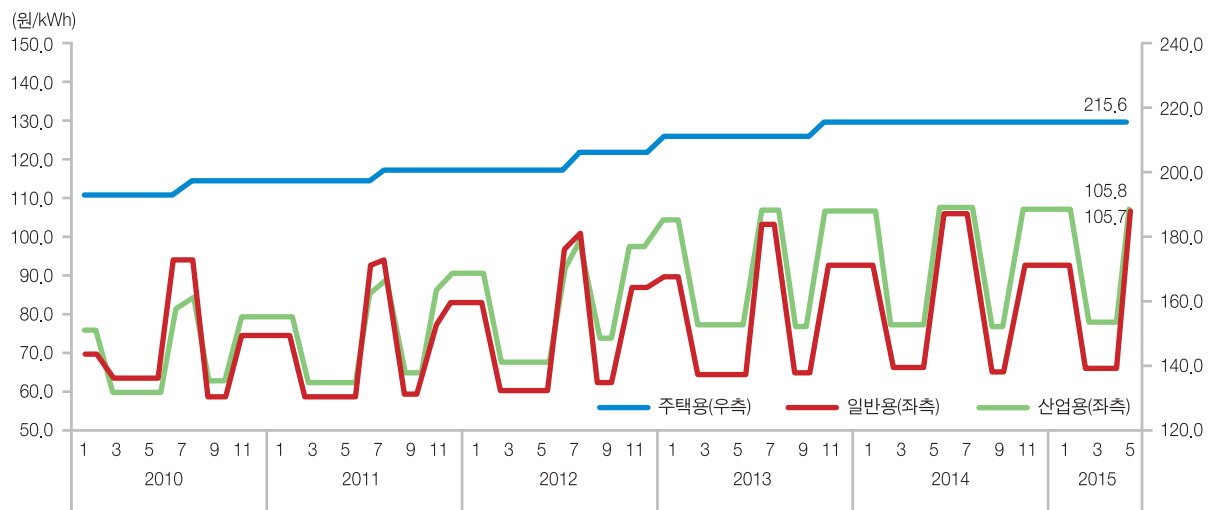
▶ 대표요금 기준, 6월 주택용, 산업용, 일반용 요금은 각각 215.6원/kWh, 106.8원/kWh, 105.7원/kWh.

• 2013년 11월 전기요금 인상(평균 5.4%) 이후 보합

▶ 판매단가 기준, 5월 일반용 판매단가는 117원/kWh으로 전년 동월대비 0.1% 상승, 산업용은 93원/kWh으로 보합

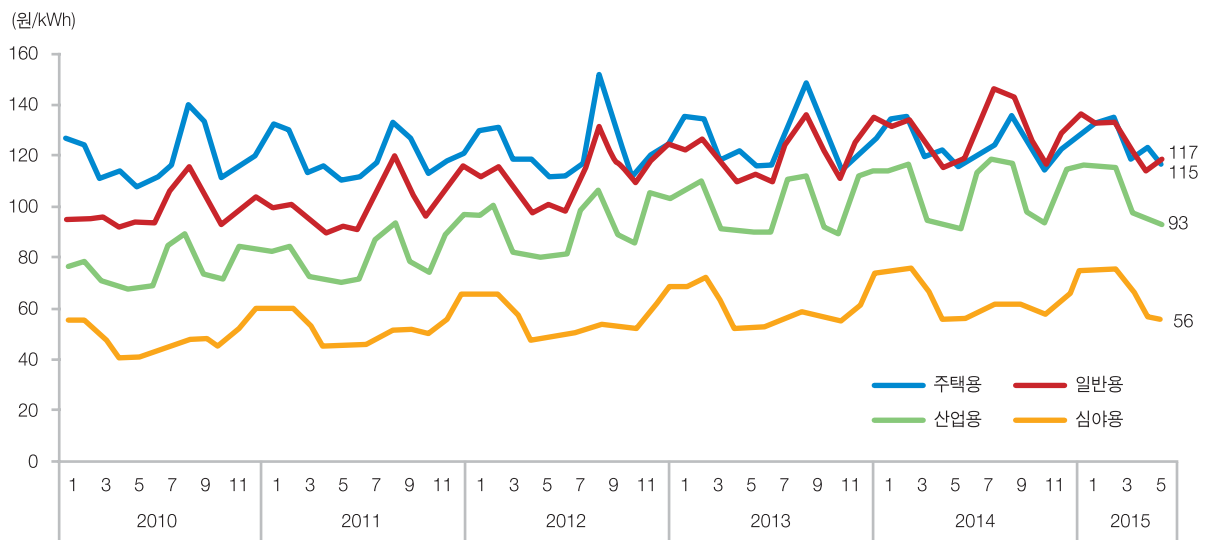
• 주택용 전력 판매단가는 115원/kWh으로 전년 동월대비 0.9% 하락

● 대표요금기준 전력 요금 추이 ●



* 용도별 대표요금: 주택용(고압, 301~400kWh), 일반용((을), 저압), 산업용((을), 고압B 중간부하) 기준

● 단가기준 전력 요금 추이 ●





Ⅲ. 에너지 공급

- ▶ 4월 원유 수입량은 전년 동월대비 10.1% 증가, 석유제품 수입은 6.1% 하락
 - 유연탄 수입량은 0.4% 증가, LNG 수입은 25.5% 하락
- ▶ 에너지 수입액은 전년 동월대비 37.7% 하락, 에너지수입액 비중은 23.7%를 기록
 - 석유제품 수입 감소 및 저유가로 에너지수입액 비중은 2013년 2월 39.5% 이후 최저
- ▶ 국내 에너지 생산 중 무연탄과 천연가스는 각각 전년 동월대비 9.7%, 38.6% 하락
 - 수력은 가뭄으로 26.5% 하락, 신재생은 5.4% 증가

구 분		2014				2015				
		11월	12월	4분기	연간	1월	2월	3월	1분기	4월
에너지 수출입										
수입량	원 유 (천 bbl)	82,969 (9.4)	80,823 (8.9)	238,265 (4.0)	927,523 (1.4)	84,803 (8.1)	79,987 (8.1)	82,222 (8.6)	247,012 (8.3)	78,391 (10.1)
	석유제품 (천 bbl)	23,183 (-12.8)	29,875 (-7.0)	82,329 (-3.1)	326,412 (-0.8)	26,623 (-19.5)	24,745 (-5.0)	24,682 (-17.7)	76,050 (-14.6)	23,385 (-6.1)
	유 연 탄 (천 톤)	8,387 (-13.1)	9,948 (8.6)	27,903 (-3.0)	117,873 (1.4)	10,148 (-5.2)	10,313 (5.4)	9,698 (0.4)	30,159 (0.0)	11,154 (6.9)
	무 연 탄 (천 톤)	503 (-23.6)	773 (-4.4)	2,197 (4.8)	8,294 (-2.2)	552 (-13.8)	571 (-3.5)	920 (60.7)	2,042 (13.2)	595 (-23.3)
	L N G (천 톤)	2,915 (-10.5)	4,256 (6.8)	10,410 (5.0)	37,107 (-6.9)	4,110 (-7.3)	3,084 (-25.9)	3,038 (-25.5)	10,233 (-19.3)	2,819 (-11.5)
에너지 수입액 (백만 US\$, CIF)		12,716 (-14.0)	12,956 (-17.6)	39,299 (-2.2)	174,137 (-2.6)	10,496 (-38.5)	8,334 (-47.1)	9,266 (-41.7)	28,096 (-42.3)	8,941 (-37.7)
에너지수입액비중(%)		30.8	29.5	30.4	33.1	26.6	24.6	24.1	25.1	23.7
석유제품 수출액 (백만 US\$, FOB)		3,835 (-26.6)	3,132 (-10.8)	11,270 (-13.9)	51,025 (-3.7)	2,770 (-42.3)	2,284 (-41.9)	3,098 (-33.5)	8,151 (-39.1)	2,570 (-41.7)
에너지수출액비중 (에너지수출액/에너지수입액)		30.2	24.2	28.7	29.3	26.4	27.4	33.4	29.0	28.7
국내 생산										
수 력p (GWh)		580 (4.8)	589 (12.1)	1,856 (7.3)	7,824 (-6.8)	553 (3.6)	519 (-5.5)	543 (-15.8)	1,615 (-6.5)	419 (-26.5)
무 연 탄p (천톤)		138 (-12.1)	148 (-2.6)	429 (-8.7)	1,746 (-3.7)	148 (-3.9)	123 (-20.1)	158 (-4.8)	429 (-9.5)	158 (-9.7)
천연가스p (천톤)		19 (-24.5)	18 (-28.0)	57 (-26.4)	247 (-30.5)	18 (-30.6)	15 (-33.2)	15 (-37.7)	48 (-33.8)	14 (-38.6)
신 재 생p (천toe)		883 (16.9)	890 (11.2)	2,594 (12.9)	9,681 (7.7)	852 (5.4)	739 (5.4)	890 (5.4)	2,481 (5.4)	845 (5.4)

주: p는 잠정치, ()는 전년 동기대비 증가율(%)
 자료: 에너지통계월보



IV. 에너지 소비

1. 에너지 소비 동향

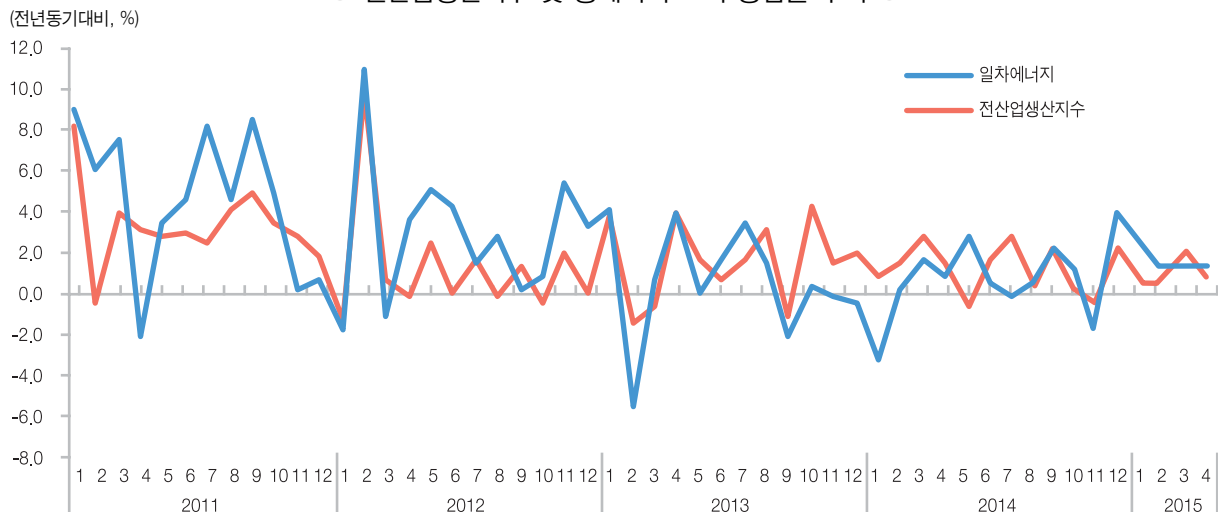
▶ 4월 총에너지소비는 전년 동기대비 1.2% 증가

- 석탄과 석유소비는 증가세를 지속한 반면 원자력은 감소세 전환, LNG소비는 급감세를 지속
- 최종에너지소비는 산업부문의 소비부진으로 소폭 상승에 그침.

구 분	2014p				2015p				
	12월	4분기	연간	구성비	1월	2월	3월	1분기	4월
석 탄 (천 톤)	12,226 (4.4)	34,431 (6.3)	133,365 (2.9)	30.0	12,059 (4.2)	10,781 (2.8)	11,269 (1.2)	34,109 (2.8)	10,644 (4.3)
석 유 (천 B b l)	75,228 (0.0)	210,610 (-1.9)	822,081 (-0.4)	37.3	73,834 (4.7)	68,105 (5.8)	72,985 (4.1)	214,925 (4.8)	68,107 (3.2)
L N G (천 톤)	4,689 (1.0)	10,434 (-7.7)	36,636 (-9.0)	17.0	4,268 (-5.4)	3,543 (-8.2)	3,456 (-5.5)	11,267 (-6.3)	2,592 (-5.7)
원 자 력 (G W h)	13,684 (14.8)	38,742 (9.4)	156,407 (12.7)	11.7	14,220 (4.9)	12,091 (0.6)	13,053 (2.7)	39,364 (2.8)	13,016 (-2.7)
일 차 에 너 지 (천 t o e)	27,366 (3.1)	73,489 (0.8)	26,582 (2.2)	100.0	26,582 (2.2)	23,579 (1.3)	24,790 (1.3)	74,950 (1.6)	22,567 (1.2)
최 종 에 너 지 (천 t o e)	20,417 (2.6)	55,579 (1.3)	213,967 (1.4)	-	20,259 (2.8)	18,237 (1.5)	18,734 (0.8)	57,230 (1.8)	17,422 (0.5)

주: p는 잠정치, ()는 전년 동기대비 증가율(%)
자료: 에너지통계월보

● 전산업생산지수 및 총에너지 소비 증감율 추이 ●



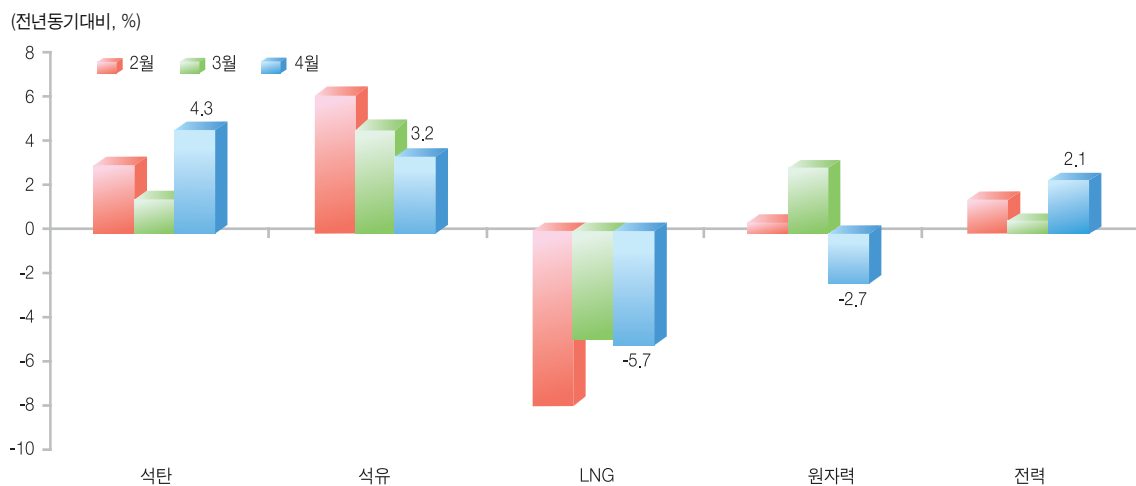
2. 원별 에너지

개 요

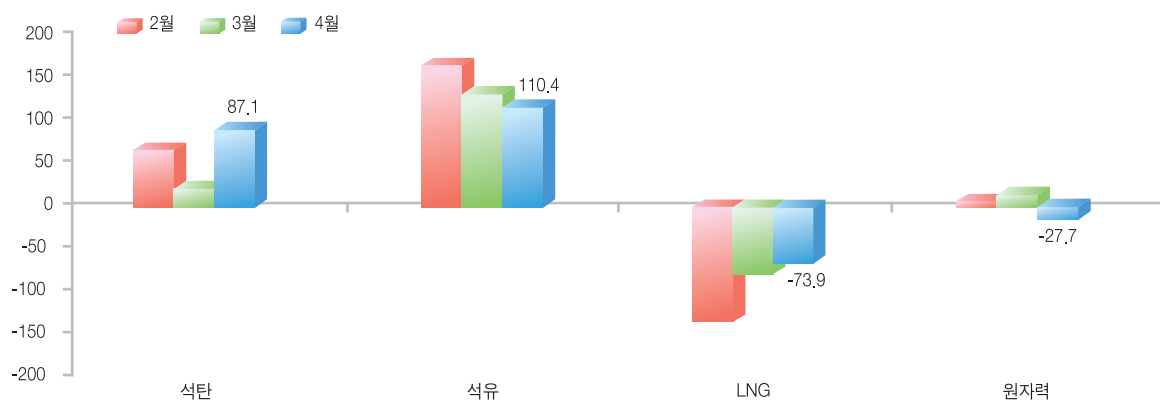
▶ 석탄과 석유소비가 총에너지소비를 견인한 반면, LNG소비는 급감세를 지속

- LNG소비 감소는 석탄화력의 발전량 증가, 저유가로 인한 도시가스 수요 감소 등에 기인
- 원자력은 한빛1호기의 예방정비, 한빛3호기의 고장정지 등으로 가동률이 하락하며 발전량이 2.7% 감소

● 원별 에너지 소비 증감율 (2015.2 ~ 2015.4) ●



● 일차에너지 증감의 원별 기여도 (2015.2 ~ 2015.4) ●



석유 및 석탄

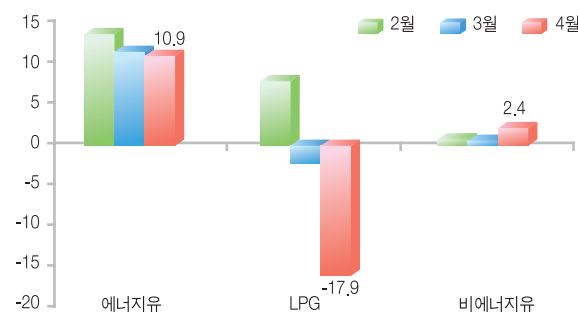
- ▶ 4월 석유소비는 저유가 지속에 따른 에너지유의 소비급증으로 3.2%의 견조한 증가세를 지속
 - 에너지유는 휘발유, 경유, 중유가 각각 8.8%, 10.1%, 13.1%증가하며 10.9%의 높은 증가율을 기록
 - LPG소비는 납사가격 하락으로 석유화학산업의 원료용 소비가 급감(-43.8%)하여 17.9% 감소
- ▶ 4월 석탄소비는 산업용의 감소에도 발전용 소비가 급증하며 4.3% 증가
 - 산업용 소비는 철강산업의 설비증설 효과가 사라지며 원료탄 소비(-8.5%)가 크게 감소함에 따라 7.4% 감소
 - 발전용 소비는 신규설비(영흥화력 5·6호기)의 본격 가동과 이용률 상승으로 두 자릿수의 증가율을 기록

구 분	2014p			2015p				
	12월	4분기	연간	1월	2월	3월	1분기	4월
석 유(천 Bbl)								
계	75,228 (0.0)	210,610 (-1.9)	822,081 (-0.4)	73,834 (4.7)	68,105 (5.8)	72,985 (4.1)	214,925 (4.8)	68,107 (3.2)
에 너 지 유	28,633 (-2.6)	79,369 (-4.5)	298,859 (-4.2)	26,978 (5.8)	26,697 (13.0)	28,609 (11.2)	82,284 (9.9)	26,473 (10.9)
L P G	7,680 (-3.5)	22,018 (-6.5)	89,675 (-3.6)	7,100 (3.9)	7,014 (7.1)	7,087 (-2.8)	21,202 (2.5)	6,070 (-17.9)
비 에너지유	38,915 (2.8)	109,223 (1.0)	433,547 (3.2)	39,756 (4.1)	34,395 (0.6)	37,289 (0.5)	111,439 (1.8)	35,564 (2.4)
석 탄(천 톤)								
계	12,226 (4.4)	34,431 (6.3)	133,365 (2.9)	12,059 (4.2)	10,781 (2.8)	11,269 (1.2)	34,109 (2.8)	10,644 (4.3)
가정·상업용	299 (6.4)	881 (-7.7)	1,628 (-15.1)	197 (-2.5)	139 (-2.1)	109 (5.8)	445 (-0.4)	58 (7.4)
산 업 용	4,422 (3.0)	13,013 (6.2)	51,409 (8.0)	4,158 (-1.8)	3,864 (-2.4)	4,165 (-4.2)	21,476 (6.3)	4,175 (-7.4)
발 전 용	7,505 (5.2)	20,537 (7.0)	80,328 (0.4)	7,703 (8.0)	6,778 (6.2)	6,995 (4.7)	12,188 (-2.8)	6,411 (13.5)

주: p는 잠정치, ()는 전년 동기대비 증가율(%)
자료: 에너지통계월보

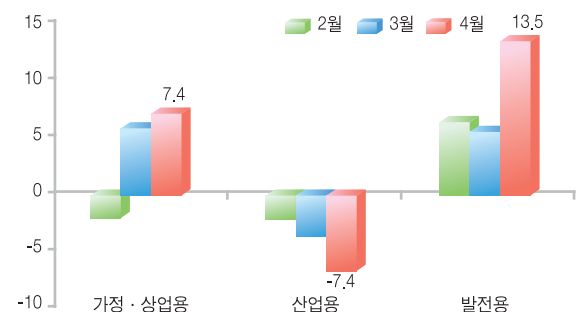
● 석유 소비 증감율 (2015.2 ~ 2015.4) ●

(전년동기대비, %)



● 석탄 소비 증감율 (2015.2 ~ 2015.4) ●

(전년동기대비, %)



전력 및 도시가스

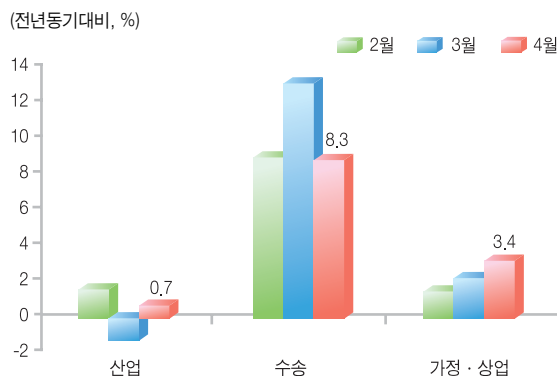
- ▶ 4월 전력소비는 산업용이 보합세를 기록한 가운데 가정·상업용의 견조한 증가로 2.1% 증가
 - 산업용 소비의 저조는 경기둔화세 지속에 따른 생산활동 둔화와 석유·가스 가격하락에 따른 대형산업체의 자가발전량 증가 등에 기인한 것으로 분석됨.
 - 가정·상업용 소비는 전년 동월의 감소실적(-3.9%)에 따른 기저효과로 3.4% 증가
- ▶ 4월 도시가스 소비는 산업용의 급감세가 지속되며 6.0% 감소
 - 산업용 소비의 급감세 지속은 산업생산활동 부진과 저유가 지속에 따른 산업체의 연료역전환(도시가스→석유)현상에 기인

구분	2014p			2015p				
	12월	4분기	연간	1월	2월	3월	1분기	4월
전 력(GWh)								
계	42,639 (1.8)	119,211 (1.6)	477,592 (0.6)	45,443 (3.8)	41,825 (1.5)	40,877 (0.6)	128,145 (2.0)	40,078 (2.1)
산 업	22,924 (1.6)	66,986 (1.6)	264,618 (3.0)	23,449 (3.2)	21,218 (1.3)	22,502 (-1.1)	67,168 (1.1)	22,319 (0.7)
수 송	196 (14.1)	525 (7.7)	2,003 (-7.6)	194 (14.4)	177 (8.5)	171 (13.1)	541 (12.0)	166 (8.3)
가정·상업	16,764 (1.7)	44,583 (1.4)	182,624 (-2.3)	18,945 (4.4)	17,793 (1.3)	15,652 (2.2)	52,390 (2.7)	15,178 (3.4)
도시가스(백만.m³)								
계	2,896 (-2.2)	6,100 (-7.8)	22,132 (-10.2)	2,987 (-2.6)	2,408 (-10.6)	2,217 (-6.4)	7,612 (-6.4)	1,637 (-6.0)
산 업	824 (-9.3)	2,204 (-12.6)	8,665 (-8.9)	745 (-16.5)	638 (-19.8)	685 (-15.5)	2,067 (-17.2)	616 (-12.7)
수 송	107 (1.0)	315 (-0.9)	1,253 (0.5)	102 (-0.9)	92 (-3.2)	105 (-0.1)	299 (-1.3)	100 (-3.1)
가정·상업	1,952 (1.0)	3,540 (-5.6)	12,040 (-12.8)	2,125 (4.6)	1,667 (-5.7)	1,417 (-0.9)	5,209 (-0.4)	915 (-0.8)

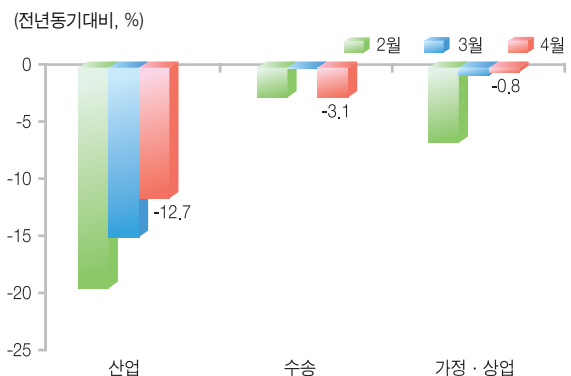
주: p는 잠정치, ()는 전년 동기대비 증가율(%)

자료: 에너지통계월보

● 전력 소비 증감율 (2015.02 ~ 2015.04) ●



● 도시가스 소비 증감율 (2015.02 ~ 2015.04) ●



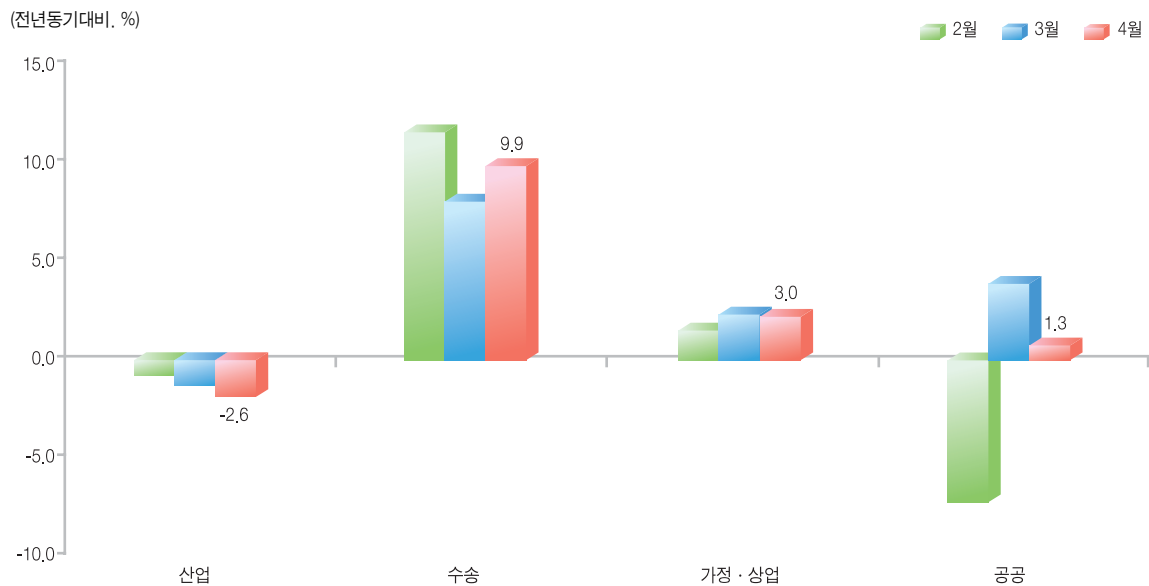
3. 부문별 에너지

개 요

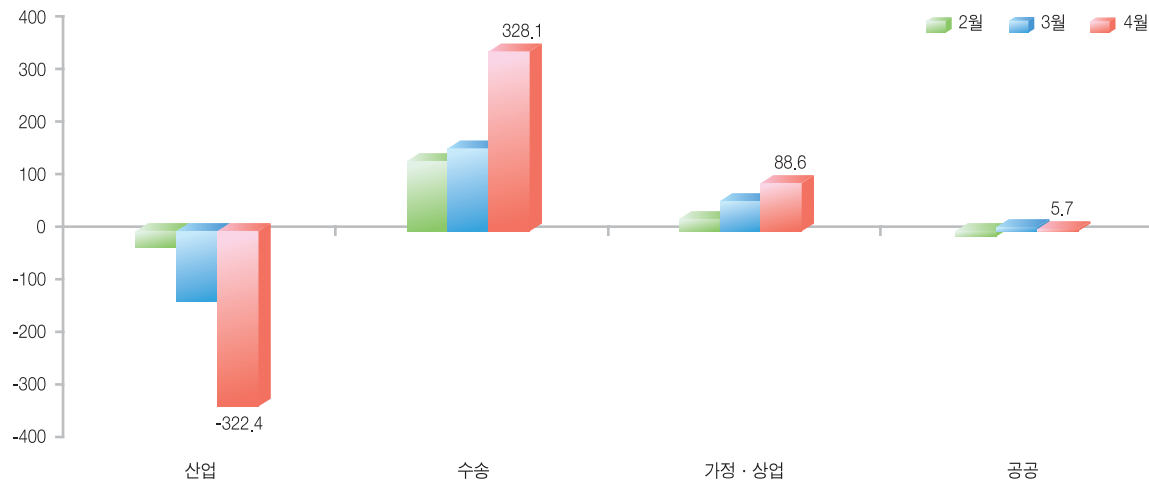
▶ 4월 최종에너지 소비는 전년 동월대비 0.5% 증가한 17.4백만 toe를 기록

- 산업부문 에너지 소비가 감소하였지만, 저유가 지속으로 수송부문 에너지 소비가 급증하면서 최종에너지 소비는 소폭 증가
- 산업부문 에너지 소비 증가율은 금년 2월 이후 3개월 연속 마이너스를 기록

● 최종에너지 소비 부문별 증감율 추이 (2015.02 ~ 2015.04) ●



● 최종에너지 증감의 부문별 기여도 (2015.02 ~ 2015.04) ●



산업

▶ 4월 산업부문 에너지 소비는 전년 동월대비 2.6% 감소한 10.9백만 toe를 기록

- 산업부문 경제활동 부진이 지속되면서 에너지 소비가 하락하였으며, 에너지 소비 증가율은 4개월 연속 하락세 지속
- 지난해 철강 설비 증설로 크게 증가해 온 철강산업의 에너지 소비는 설비증설 효과가 사라지면서 6.3% 하락
- 석유화학업의 납사소비는 업황둔화에도 불구하고 원료용 LPG소비의 급감(-43.8%)으로 7.1% 증가

(단위: 천 toe)

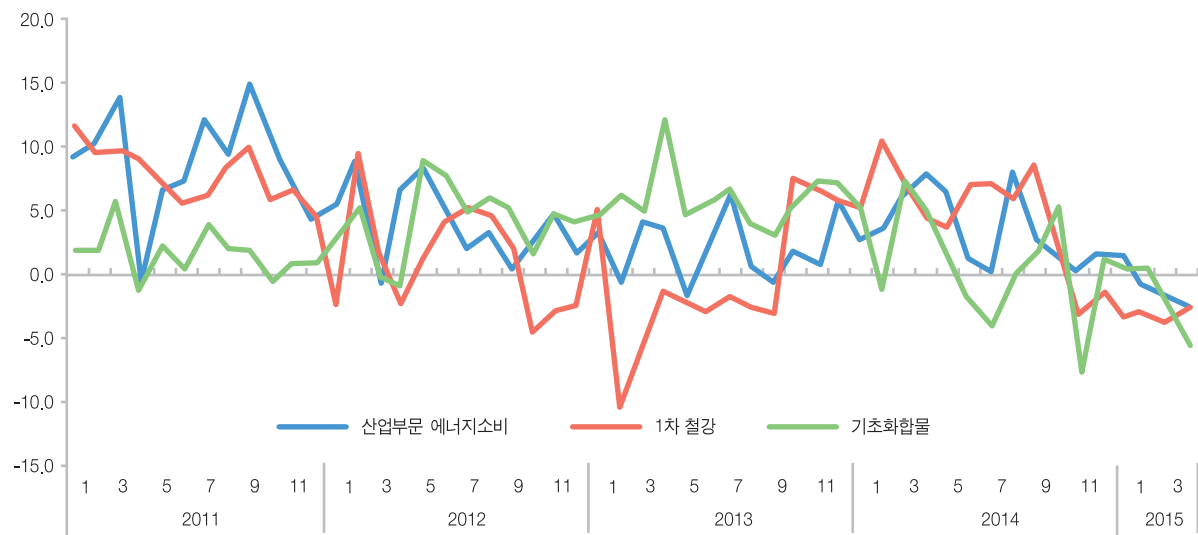
구 분	2014p				2015p				
	11월	12월	4분기	연간	1월	2월	3월	1분기	4월
산업	11,229	12,085	34,424	135,450	11,781	10,555	11,374	33,710	10,939
	(0.3)	(1.8)	(1.2)	(3.5)	(1.5)	(-1.0)	(-1.8)	(-0.4)	(-2.6)
• 석유화학	5,001	5,396	15,342	62,054	5,433	4,715	5,075	15,223	4,813
	(-1.5)	(1.0)	(-0.5)	(3.3)	(0.0)	(-3.6)	(-4.8)	(-2.7)	(-3.1)
- 납사	4,062	4,424	12,355	48,660	4,595	3,940	4,261	12,796	4,160
	(3.1)	(5.4)	(3.5)	(3.3)	(6.1)	(2.2)	(2.4)	(3.6)	(7.1)
• 1차 금속 (철강산업)	2,980	3,078	9,035	35,830	2,967	2,724	2,929	8,621	2,928
	(24.0)	(24.0)	(25.1)	(26.7)	(-1.2)	(-2.7)	(-4.3)	(-2.7)	(-6.3)
• 조립 금속	873	1,010	2,739	10,730	992	893	931	2,815	893
	(-0.4)	(3.3)	(0.8)	(2.3)	(1.2)	(-1.9)	(-0.5)	(-0.4)	(0.6)
원료용 비중(%)	59.7	58.9	59.1	59.3	60.0	59.5	59.2	59.6	59.8

주: p는 잠정치, ()는 전년 동기대비 증가율(%)

자료: 에너지통계월보

● 산업부문 에너지 소비 및 주요 업종 산업생산지수 추이 ●

(전년동기대비, %)



수 송

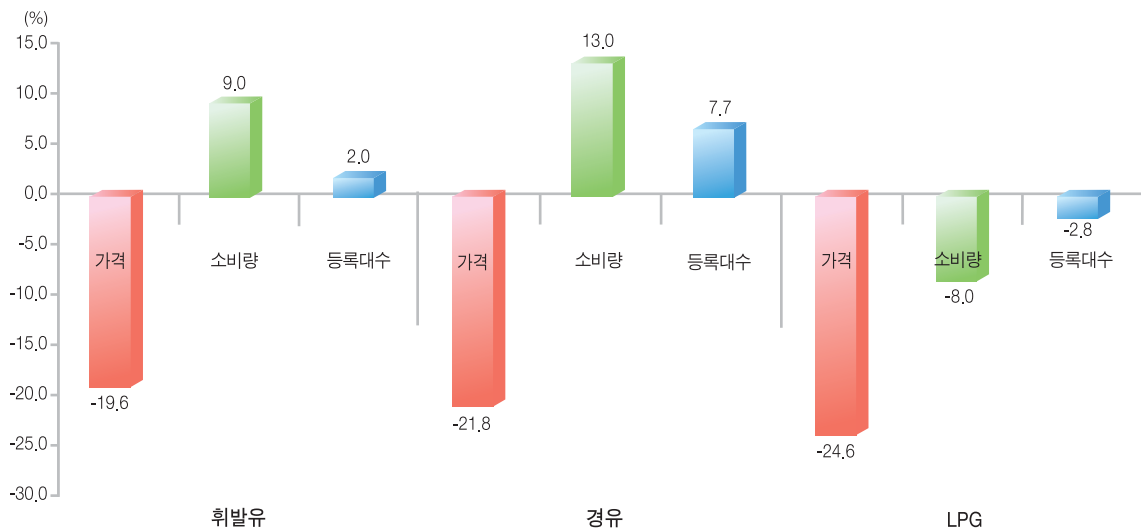
▶ 4월 수송부문 에너지 소비는 전년 동월대비 9.9% 증가한 3.3백만 toe를 기록

- 저유가 상황이 지속되면서 수송용 석유 소비가 급증
- 휘발유와 경유 가격이 각각 19.6%, 21.8% 하락하면서 수송용 휘발유와 경유 소비는 각각 9.0%, 13.0% 증가
- LPG 소비는 가격하락에도 불구하고 LPG 차량이 지속적으로 감소하면서 8.0% 감소

구 분	2014p				2015p				
	11월	12월	4분기	연간	1월	2월	3월	1분기	4월
수 송 (천 toe)	3,135 (0.6)	3,236 (0.5)	9,546 (0.7)	37,286 (-0.1)	3,126 (4.9)	3,068 (11.9)	3,363 (7.6)	9,557 (8.0)	3,322 (9.9)
• 휘 발 유 (천 bbl)	5,732 (-3.3)	6,196 (2.7)	17,980 (0.4)	70,833 (-0.5)	5,970 (5.2)	5,787 (11.4)	6,253 (5.6)	18,009 (7.2)	6,122 (9.0)
• 경 유 (천 bbl)	9,615 (-1.2)	9,769 (-0.3)	29,204 (-0.5)	113,553 (1.0)	9,260 (4.8)	9,046 (12.6)	10,377 (7.4)	28,683 (8.1)	10,539 (13.0)
• L P G (천 bbl)	3,229 (-10.6)	3,504 (-5.4)	10,264 (-5.2)	41,133 (-5.8)	3,297 (-0.8)	3,325 (8.0)	3,427 (1.1)	10,049 (2.6)	3,097 (-8.0)

주: p는 잠정치, ()는 전년 동기대비 증가율(%)
 자료: 에너지통계월보, 유가정보서비스(www.opinet.co.kr)

● 2015년 4월 자동차등록대수 및 석유제품별 관련 지표 ●



주: 가격은 소비자가격지수(2010=100) 기준 증가율
 자료: 국가통계포털, 에너지통계월보, 국토해양통계누리

가정 · 상업 · 공공

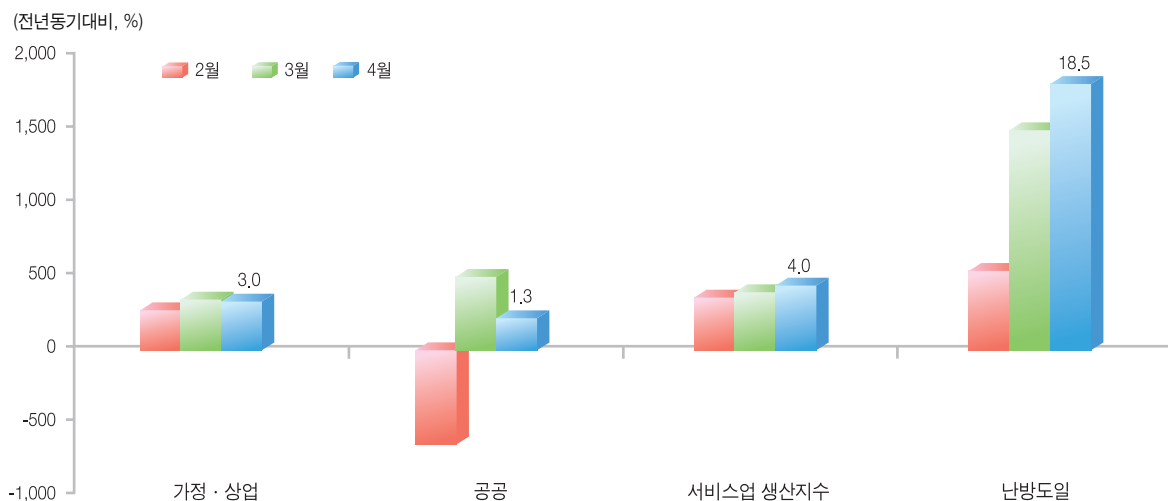
▶ 4월 가정 · 상업부문 에너지 소비는 전년 동월대비 3.0% 증가한 2.8백만 toe를 기록

- 서비스업 생산활동의 증가와 난방도일의 증가로 가정 · 상업부문 에너지 소비 증가
- 가정 · 상업용 전력 소비는 3.4% 증가하였지만, 도시가스 소비는 0.8% 감소

구 분	2014				2015				
	11월	12월	4분기	연간	1월	2월	3월	1분기	4월
가정 · 상업p (백만 toe)	3,083	4,615	10,053	35,429	4,885	4,205	3,558	12,648	2,769
	(-7.0)	(6.3)	(0.8)	(-5.1)	(4.8)	(2.2)	(3.1)	(3.4)	(3.0)
공공p (백만 toe)	399	481	1,238	4,711	467	409	439	1,314.7	392
	(6.6)	(3.1)	(5.1)	(0.9)	(2.7)	(-7.3)	(4.3)	(-0.2)	(1.3)
평균기온(℃)	9.0	-2.9	7.2	13.4	-0.9	1.0	6.3	2.1	13.3
난방도일	271.4	648.5	1,000.7	2,501.6	587.0	474.8	363.0	1,424.8	146.2
	(-30.1)	(15.0)	(-4.1)	(-14.5)	(1.4)	(5.5)	(15.8)	(-6.1)	(18.5)
서비스업 생산지수p (2010=100)	109.8	118.4	112.9	108.7	107.1	104.6	113.0	108.2	111.2
	(2.2)	(3.2)	(2.6)	(2.2)	(2.3)	(2.8)	(3.3)	(2.8)	(4.0)

주: p는 잠정치, ()는 전년 동기대비 증가율(%)
 자료: 에너지통계월보, 기상청, 국가통계포털

● 가정 · 상업 · 공공부문 에너지 소비 및 관련 지표 증감율 추이 (2015.02 ~ 2015.04) ●





〈부록〉 주요 에너지 수급 지표 및 통계

〈주요 에너지 지표〉

구 분		2014p				2015p				
		11월	12월	4분기	연간	1월	2월	3월	1분기	4월
1인당 소비	석 유 (bbl)	1.35 (-4.0)	1.49 (-0.4)	4.18 (-2.3)	16.30 (-0.8)	1.46 (4.3)	1.35 (5.4)	1.44 (3.7)	4.25 (4.4)	1.35 (2.8)
	전 력 (kwh)	768 (0.1)	846 (1.4)	2,364 (1.1)	9,472 (0.2)	898 (3.4)	826 (1.1)	808 (0.2)	2,532 (1.6)	792 (1.7)
	도 시 가 스 (m³)	36.4 (-16.4)	57.4 (-2.6)	121.0 (-8.1)	438.9 (-10.6)	59.0 (-3.0)	47.6 (-11.0)	43.8 (-6.7)	152.4 (-5.4)	32.3 (-6.3)
	총에너지소비 (toe)	0.468 (-1.6)	0.543 (3.1)	1.457 (0.7)	5.588 (0.2)	0.525 (2.2)	0.466 (1.3)	0.490 (1.3)	1.532 (5.1)	0.446 (1.2)
에너지원단위		- -	- -	0.20 (-1.9)	0.20 (-2.6)	- -	- -	- -	0.22 (2.5)	- -
석유의존도(%)		37.2 (-2.6)	35.2 (-3.5)	36.7 (-3.2)	37.3 (-1.4)	35.5 (2.3)	37.0 (4.6)	37.9 (3.2)	35.9 (0.9)	38.7 (2.4)
비 에너지유 제외		18.1 (-7.4)	17.5 (-6.1)	18.2 (-6.2)	18.1 (-5.2)	17.0 (3.1)	18.9 (10.3)	19.2 (7.6)	17.5 (2.3)	19.2 (4.3)

주: p는 잠정치, ()는 전년 동기대비 증가율(%)
자료: 에너지통계월보

〈주요 경제 지표〉

구 분	2014	2015							
	연간	1월	2월	3월	1분기	4월	5월	6월	2분기
GDP(십억 원)	1,426,540	-	-	-	345,645	-	-	-	365,193
경제성장률(%)p	(3.3)	-	-	-	(2.5)	-	-	-	(2.2)
· 민간소비p (십억 원)	692,594	-	-	-	177,666	-	-	-	170,519
	(1.8)	-	-	-	(1.5)	-	-	-	(1.6)
· 설비투자p (십억 원)	133,778	-	-	-	33,517	-	-	-	36,388
	(5.8)	-	-	-	(5.8)	-	-	-	(4.8)
· 건설투자p (십억 원)	198,390	-	-	-	39,551	-	-	-	54,901
	(1.0)	-	-	-	(0.6)	-	-	-	(1.7)
물 가 지 수 (2010 = 100)	109.0	109.4	109.4	109.4	109.4	109.5	109.8	109.8	109.7
	(1.3)	(0.8)	(0.5)	(0.3)	(0.6)	(0.4)	(0.5)	(0.6)	(0.5)
대 미 환 율 (원)	1,053	1,089	1,098	1,113	1,100	1,089	1,091	1,112	1,098
	(-3.8)	(2.3)	(2.5)	(3.9)	(2.9)	(4.2)	(6.5)	(9.1)	(6.5)
경 기 동 행 지 수 (2010 = 100)	-	123.6	124.4	124.7	-	125.1	125.0	-	-
	-	(4.3)	(4.6)	(4.4)	-	(4.6)	(4.3)	-	-
기 준 금 리 (%)	2.0	2.0	2.0	1.75	1.75	1.75	1.75	1.5	1.5

주: 2010년 실질가격 기준, p는 잠정치, ()는 전년 동기대비 증가율(%)
자료: 한국은행 경제통계시스템, 국가통계포털

〈주요 업종 산업생산 지수(2010=100)〉

구분	2014p				2015p					
	11월	12월	4분기	연간	1월	2월	3월	1분기	4월	5월
전산업	107.5 (-0.5)	119.4 (2.1)	111.8 (0.6)	107.8 (1.3)	105.2 (0.6)	100.7 (0.6)	112.8 (2.0)	106.2 (1.0)	108.9 (0.7)	107 (0.2)
• 광업 및 제조업	108.4 (-3.5)	114.1 (1.1)	110.9 (-1.9)	108.3 (0.1)	107 (1.6)	95.3 (-5.1)	112.9 (0.1)	105.1 (-1.0)	109.8 (-2.7)	105.7 (-2.8)
• 1 차 철 강	109.2 (-3.5)	112.8 (-1.0)	112.8 (-0.9)	113.2 (4.5)	112.2 (-3.4)	100.3 (-2.8)	113.2 (-3.8)	108.6 (-3.4)	111.1 (-2.8)	114.7 (-1.1)
• 시 멘 트	115.3 (0.7)	97.7 (-5.6)	109.8 (-5.3)	105.3 (-3.4)	88.3 (10.1)	77.9 (5.7)	120.3 (14.0)	95.5 (10.4)	117.1 (-5.2)	130.2 (6.6)
• 기 초 화 합 물	104.8 (-8.1)	119.4 (1.3)	112.3 (-0.6)	113 (0.9)	118.5 (0.4)	105.3 (0.4)	112.9 (-2.7)	112.2 (-0.7)	106.9 (-5.7)	108.7 (-4.8)
• 수 송 장 비	123.4 (-3.4)	134.4 (4.5)	124.9 (-3.1)	118.9 (2.4)	120.5 (1.3)	102.8 (-12.0)	129.5 (-2.1)	117.5 (-4.2)	131 (-1.1)	115.7 (-1.2)
• 전 기 전 자	102.4 (0.1)	108 (10.4)	104.2 (2.0)	97.7 (0.7)	90.3 (2.8)	83 (-7.9)	102 (3.6)	91.8 (-0.3)	97.8 (-0.8)	89.8 (-7.0)
• 서 비 스 업	109.8 (2.2)	118.4 (3.2)	112.9 (2.6)	108.7 (2.2)	107.1 (2.3)	104.6 (2.8)	113 (3.3)	108.2 (2.8)	111.2 (4.0)	111.4 (2.4)

주: p는 잠정치, ()는 전년 동기대비 증가율(%)
자료: 국가통계포털

〈주요 업종 가동률 지수(2010=100)〉

구분	2014p				2015p					
	11월	12월	4분기	연간	1월	2월	3월	1분기	4월	5월
총지수	94.1 (-4.2)	97.6 (0.7)	95.8 (-2.5)	94.2 (-0.9)	93.0 (1.2)	81.1 (-7.3)	96.3 (-2.7)	90.1 (-2.9)	95.8 (-4.0)	92.2 (-3.6)
• 1 차 철 강	97.4 (-5.9)	102.2 (-1.1)	101.2 (-2.4)	102.7 (3.5)	100.7 (-4.2)	89.7 (-4.3)	101.5 (-5.4)	97.3 (-4.6)	98.3 (-5.2)	103.7 (-1.8)
• 시 멘 트	110.9 (-0.4)	94.8 (-8.1)	105.6 (-6.9)	100.8 (-5.8)	86.0 (10.3)	73.6 (4.5)	115.2 (12.6)	91.6 (9.6)	112.3 (-5.3)	126.6 (9.1)
• 기 초 화 합 물	84.0 (-11.5)	94.9 (-4.2)	89.5 (-5.1)	92.4 (-2.2)	94.9 (-3.4)	84.3 (-4.5)	89.8 (-7.9)	89.7 (-5.3)	84.2 (-10.4)	85.9 (-10.0)
• 수 송 장 비	111.0 (-4.1)	119.8 (4.8)	110.2 (-4.3)	103.3 (1.3)	103.0 (1.4)	87.2 (-12.1)	114.1 (-2.9)	101.4 (-4.4)	118.6 (-0.6)	102.0 (0.2)
• 전 기 전 자	95.1 (1.1)	100.0 (12.6)	96.8 (3.3)	90.0 (-0.6)	85.0 (6.3)	76.0 (-5.4)	98.1 (7.6)	86.4 (3.1)	94.8 (5.1)	85.1 (-6.8)

주: p는 잠정치, ()는 전년 동기대비 증가율(%)
자료: 국가통계포털

〈국제 에너지 가격〉

구 분		2014	2015							
		연간	1월	2월	3월	1분기	4월	5월	6월	2분기
원유 (\$/배럴)	WTI	92.9	47.3	50.7	47.9	48.6	54.6	59.4	59.8	57.9
		(-5.2)	(-50.1)	(-49.6)	(-52.4)	(-50.7)	(-46.5)	(-41.7)	(-43.1)	(-43.7)
	Dubai	96.6	45.8	55.7	54.7	52.1	57.7	63.0	60.8	60.5
		(-8.3)	(-56.0)	(-47.0)	(-47.6)	(-50.2)	(-44.8)	(-40.3)	(-43.6)	(-42.9)
	Brent	99.5	49.8	58.8	56.9	55.2	61.1	65.6	63.8	63.5
		(-8.5)	(-53.5)	(-46.0)	(-47.2)	(-48.9)	(-43.4)	(-39.9)	(-43.1)	(-42.2)
국내도입단가 (C&F)	101.2	54.5	49.6	55.9	53.3	57.3	62.0	-	-	
	(-6.5)	(-50.4)	(-54.2)	(-48.4)	(-51.0)	(-46.9)	(-42.5)	-	-	
L N G	인도네시아산 (\$/MMBTU)	17.0	15.5	14.7	13.1	14.4	11.0	11.0	11.0	11.0
		(-2.0)	(-12.7)	(-18.2)	(-26.7)	(-19.2)	(-37.6)	(-37.8)	(-37.2)	(-37.5)
	국내도입단가 (\$/톤, CIF)	846.3	741.6	700.0	680.0	707.2	605.6	492.9	-	-
		(10.1)	(-8.5)	(-18.7)	(-21.0)	(-16.2)	(-29.3)	(-42.3)	-	-
석유제품 (\$/배럴)	호 주 산	75.1	66.5	65.8	64.4	65.6	61.9	64.7	62.9	63.2
		(-17.1)	(-23.9)	(-19.5)	(-18.0)	(-20.6)	(-20.6)	(-18.0)	(-17.9)	(-18.9)
	국내도입단가 (CIF)	90.8	83.0	77.7	80.3	80.3	79.3	74.4	-	-
		(-9.1)	(-15.3)	(-20.9)	(-13.0)	(-16.5)	(-16.2)	(-19.1)	-	-

주: ()는 전년 동기대비 증가율(%)

자료: 석유정보망(www.petrinet.co.kr), IMF(primary commodity price), 에너지통계월보

〈국제 석유제품 가격〉

(단위 : \$/Bbl, \$/톤)

구 분		2014	2015							
		연간	1월	2월	3월	1분기	4월	5월	6월	2분기
휘 발 유		110.8	57.0	70.6	73.7	67.1	76.1	84.4	84.6	81.7
		(-6.9)	(-51.6)	(-41.0)	(-38.2)	(-43.6)	(-37.3)	(-30.4)	(-31.6)	(-33.1)
등 유		112.3	62.9	73.6	71.0	69.2	72.0	77.2	74.4	74.5
		(-8.6)	(-48.2)	(-40.0)	(-40.8)	(-43.0)	(-40.3)	(-35.6)	(-38.4)	(-38.1)
경 유		113.8	63.5	72.3	72.6	69.4	73.9	80.6	77.8	77.4
		(-8.9)	(-48.4)	(-41.8)	(-40.8)	(-43.7)	(-40.5)	(-34.6)	(-36.4)	(-37.2)
중 유		86.3	41.7	53.6	52.4	49.2	53.7	59.3	56.4	56.5
		(-9.3)	(-55.7)	(-43.1)	(-43.6)	(-47.5)	(-41.4)	(-36.3)	(-40.7)	(-39.5)
프 로 판		790.8	425.0	450.0	500.0	458.3	460.0	465.0	405.0	443.3
		(-7.8)	(-57.9)	(-53.6)	(-41.5)	(-51.5)	(-40.3)	(-42.6)	(-51.5)	(-44.9)
부 탄		810.4	470.0	480.0	460.0	470.0	470.0	475.0	440.0	461.7
		(-8.4)	(-53.9)	(-50.5)	(-47.1)	(-50.7)	(-44.4)	(-42.4)	(-47.3)	(-44.7)

주: 1) ()는 전년 동기대비 증가율(%)

2) 휘발유는 95RON, 경유는 0.001%, 중유는 고유황중유(180cst/3.5%), 프로판과 부탄은 CP 기준 값

자료: 석유정보망(www.petrinet.co.kr)

〈국내 에너지 가격〉

구 분		2014	2015							
		연간	1월	2월	3월	1분기	4월	5월	4월	2분기
석유제품	휘 발 유 (원/ℓ)	1,827 (-5.1)	1,505 (-20.2)	1,439 (-23.5)	1,508 (-19.8)	1,484 (-21.2)	1,507 (-19.6)	1,542 (-17.5)	1,580 (-15.1)	1,543 (-17.4)
	수 송 경 유 (원/ℓ)	1,637 (-5.4)	1,330 (-22.0)	1,277 (-24.8)	1,327 (-21.8)	1,311 (-22.8)	1,320 (-21.8)	1,344 (-20.1)	1,369 (-18.0)	1,344 (-20.0)
	중유(B-C유) (원/ℓ)	900 (-5.7)	662 (-29.6)	599 (-36.3)	628 (-33.8)	630 (-33.2)	634 (-32.3)	647 (-30.2)	- (-)	- (-)
	프 로 판 (원/kg)	1,445 (-1.3)	1,171 (-25.0)	1,044 (-33.4)	1,041 (-33.5)	1,085 (-30.6)	1,082 (-29.1)	1,065 (-30.1)	1,068 (-26.5)	1,072 (-28.6)
	부 탄 (원/kg)	1,051 (-1.8)	888 (-20.9)	809 (-27.9)	806 (-28.1)	835 (-25.6)	827 (-24.6)	818 (-25.4)	817 (-22.6)	821 (-24.2)
도시가스(원/m³)	가 정 용	22.3 (6.7)	20.9 (-6.4)	20.9 (-6.4)	19.1 (-14.6)	20.3 (-9.1)	19.1 (-14.6)	17.5 (-21.8)	17.5 (-21.8)	18.0 (-19.4)
	상 업 용	22.9 (6.0)	21.6 (-6.2)	21.6 (-6.2)	19.3 (-16.2)	20.8 (-9.5)	19.3 (-16.2)	18.0 (-21.7)	18.0 (-21.7)	18.4 (-19.9)
	산 업 용	20.7 (6.8)	19.8 (-6.1)	19.8 (-6.1)	17.5 (-16.9)	19.0 (-9.7)	17.1 (-17.3)	14.9 (-27.7)	14.9 (-27.6)	15.6 (-24.2)
열에너지	주 택 용	125 (-1.2)	86 (0.0)	86 (0.0)	82 (0.0)	83 (0.0)	82 (0.0)	82 (0.0)	74 (0.0)	79 (0.0)
	업 무 용	129 (6.4)	108 (0.0)	108 (0.0)	108 (0.0)	83 (0.0)	108 (0.0)	108 (0.0)	108 (0.0)	108 (0.0)
	공 공 용	107 (6.1)	95 (0.0)	95 (0.0)	95 (0.0)	83 (0.0)	95 (0.0)	95 (0.0)	95 (0.0)	95 (0.0)
전력판매단가(원/kWh)	주 택 용	125 (-1.2)	135 (-0.4)	135 (-0.1)	119 (-0.1)	129 (-0.2)	122 (-0.1)	115 (-0.9)	- (-)	- (-)
	일 반 용	129 (6.4)	131 (0.2)	133 (-0.0)	123 (-0.3)	129 (-0.0)	114 (-0.1)	117 (0.1)	- (-)	- (-)
	산 업 용	107 (6.1)	115 (1.4)	116 (-1.6)	96 (1.0)	109 (0.2)	94 (0.3)	93 (0.0)	- (-)	- (-)
	심 야 용	64 (5.6)	75 (-0.1)	75 (-0.1)	66 (-0.0)	72 (-0.1)	55 (0.2)	56 (0.4)	- (-)	- (-)
전력가격(원/kWh)	주 택 용	215.6 (2.3)	215.6 (0.0)	215.6 (0.0)	215.6 (0.0)	215.6 (0.0)	215.6 (0.0)	215.6 (0.0)	215.6 (0.0)	215.6 (0.0)
	일 반 용	84.4 (6.3)	92.3 (0.0)	92.3 (0.0)	65.2 (0.0)	83.3 (0.0)	65.2 (0.0)	65.2 (0.0)	105.7 (0.0)	96.8 (0.0)
	산 업 용	94.3 (3.2)	106.8 (0.0)	106.8 (0.0)	76.9 (0.0)	78.7 (0.0)	76.9 (0.0)	76.9 (0.0)	106.8 (0.0)	86.9 (0.0)

주: 1) 휘발유(무연·보통휘발유)·경유: 주유소 판매가격 기준, B-C유: 대리점 판매가격 기준, 프로판·부탄: 충전소 판매가격 기준

2) ()는 전년동기대비 증가율(%)

자료: 유가정보서비스(www.opinet.co.kr), 에너지통계월보, 전력통계속보

〈에너지 수입 및 생산〉

구 분		2014				2015				
		11월	12월	4분기	연간	1월	2월	3월	1분기	4월
에너지 수 · 출입										
수입량	원 유 (천 bbl)	82,969 (9.4)	80,823 (8.9)	238,265 (4.0)	927,523 (1.4)	84,803 (8.1)	79,987 (8.1)	82,222 (8.6)	247,012 (8.3)	78,391 (10.1)
	석유제품 (천 bbl)	23,183 (-12.8)	29,875 (-7.0)	82,329 (-3.1)	326,412 (-0.8)	26,623 (-19.5)	24,745 (-5.0)	24,682 (-17.7)	76,050 (-14.6)	23,385 (-6.1)
	유 연 탄 (천 톤)	8,387 (-13.1)	9,948 (8.6)	27,903 (-3.0)	117,873 (1.4)	10,148 (-5.2)	10,313 (5.4)	9,698 (0.4)	30,159 (0.0)	11,154 (6.9)
	무 연 탄 (천 톤)	503 (-23.6)	773 (-4.4)	2,197 (4.8)	8,294 (-2.2)	552 (-13.8)	571 (-3.5)	920 (60.7)	2,042 (13.2)	595 (-23.3)
	L N G (천 톤)	2,915 (-10.5)	4,256 (6.8)	10,410 (5.0)	37,107 (-6.9)	4,110 (-7.3)	3,084 (-25.9)	3,038 (-25.5)	10,233 (-19.3)	2,819 (-11.5)
	에너지수입액 (백만 US\$)	12,716 (-14.0)	12,956 (-17.6)	39,299 (-13.8)	174,137 (-2.6)	10,496 (-38.5)	8,334 (-47.1)	9,266 (-41.7)	28,096 (-42.3)	8,941 (-37.7)
	원 유	7,173 (-13.9)	6,049 (-25.2)	20,326 (-19.3)	94,907 (-4.5)	4,736 (-44.9)	3,885 (-51.7)	4,623 (-43.7)	13,244 (-46.7)	4,435 (-42.5)
	석유제품	2,168 (-23.9)	2,386 (-27.7)	7,515 (-16.0)	34,983 (1.0)	1,743 (-53.2)	1,386 (-54.2)	1,587 (-48.4)	4,716 (-52.0)	1,457 (-48.2)
	유 연 탄	717 (-24.8)	811 (-7.5)	2,362 (-16.2)	10,723 (-7.8)	842 (-19.7)	801 (-16.6)	779 (-12.7)	2,422 (-16.5)	884 (-10.4)
	무 연 탄	54 (-30.8)	79 (-27.5)	223 (-20.9)	921 (-19.3)	58 (-31.0)	62 (-13.9)	95 (33.8)	215 (-5.3)	60 (-35.5)
	L N G	2,415 (-2.2)	3,558 (17.3)	8,282 (5.0)	31,401 (2.5)	3,048 (-15.2)	2,159 (-39.8)	2,066 (-41.2)	7,273 (-32.0)	1,707 (-37.5)
국 내 총 수 입 액 (백만 US\$)		41,343 (-4.1)	43,910 (-1.0)	129,351 (-2.8)	525,515 (1.9)	39,495 (-11.7)	33,824 (-19.6)	38,477 (-15.5)	111,795 (-15.5)	37,714 (-17.8)
에너지수입액비중 (%)		30.8	29.5	30.4	33.1	26.6	24.6	24.1	25.1	23.7
석 유 제 품 수 출 액 (백만 US\$)		3,835 (-26.6)	3,132 (-10.8)	11,270 (-13.9)	51,025 (-3.7)	2,770 (-42.3)	2,284 (-41.9)	3,098 (-33.5)	8,151 (-39.1)	2,570 (-41.7)
에 너 지 순 수 입 액 (백만 US\$)		8,881 (-7.0)	9,825 (-19.6)	28,030 (-13.7)	123,112 (-2.0)	7,726 (-37.0)	6,051 (-48.8)	6,169 (-45.0)	19,945 (-43.5)	6,371 (-36.0)
에너지수출입 비중 (에너지수출액/수입액)		30.2	24.2	28.7	29.3	26.4	27.4	33.4	29.0	28.7
국내 생산										
수 력p (GWh)		580 (4.8)	589 (12.1)	1,856 (7.3)	7,824 (-6.8)	553 (3.6)	519 (-5.5)	543 (-15.8)	1,615 (-6.5)	419 (-26.5)
무 연 탄p (천 톤)		138 (-12.1)	148 (-2.6)	429 (-8.7)	1,746 (-3.7)	148 (-3.9)	123 (-20.1)	158 (-4.8)	429 (-9.5)	158 (-9.7)
천연가스p (천 톤)		19 (-24.5)	18 (-28.0)	57 (-26.4)	247 (-30.5)	18 (-30.6)	15 (-33.2)	15 (-37.7)	48 (-33.8)	14 (-38.6)

주: p는 잠정치, ()는 전년 동기대비 증가율(%)
 자료: 국가통계포털, 에너지통계월보

〈일차에너지 공급〉

구 분	2014p				2015p				
	11월	12월	4분기	연간	1월	2월	3월	1분기	14월
석 탄 (백만 톤)	11.3 (8.7)	12.2 (4.4)	34.4 (6.3)	133.4 (2.9)	12.1 (4.2)	10.8 (2.8)	11.3 (1.2)	34.1 (2.8)	10.6 (4.3)
- 원료탄제외	8.1 (5.8)	9.0 (0.8)	24.9 (2.6)	95.8 (-1.8)	9.0 (6.4)	7.9 (4.9)	8.3 (3.5)	25.2 (5.0)	7.6 (10.4)
석 유 (백만 bbl)	68.3 (-3.6)	75.2 (0.0)	210.6 (-1.9)	822.1 (-0.4)	73.8 (4.7)	68.1 (5.8)	73.0 (4.1)	214.9 (4.8)	68.1 (3.2)
- 비에너지유 제외	32.3 (-8.4)	36.3 (-2.8)	101.4 (-4.9)	388.5 (-4.1)	34.1 (5.4)	33.7 (11.7)	35.7 (8.1)	103.5 (8.3)	32.5 (4.1)
L N G (백만 톤)	3.2 (-16.2)	4.7 (1.0)	10.4 (-7.7)	36.6 (-9.0)	4.3 (-5.4)	3.5 (-8.2)	3.5 (-5.5)	11.3 (-6.3)	2.6 (-5.7)
수 력 (TWh)	0.6 (4.8)	0.6 (12.1)	1.9 (7.3)	7.8 (-6.8)	0.6 (3.6)	0.5 (-5.5)	0.5 (-15.8)	1.6 (-6.5)	0.4 (-26.5)
원 자 력 (TWh)	12.0 (2.7)	13.7 (14.8)	38.7 (9.4)	156.4 (12.7)	14.2 (4.9)	12.1 (0.6)	13.1 (2.7)	39.4 (2.8)	13.0 (-2.7)
기 타 (백만 TOE)	0.9 (16.9)	0.9 (11.2)	2.6 (9.4)	9.7 (0.1)	0.9 (5.4)	0.7 (5.4)	0.9 (5.4)	2.5 (2.8)	0.8 (5.4)
1차에너지 (백만 TOE)	23.6 (-1.6)	27.4 (3.1)	73.5 (0.7)	281.8 (0.5)	26.6 (2.2)	23.6 (1.3)	24.8 (1.3)	75.0 (1.6)	22.6 (1.2)
- 비 에너지유 제외	19.1 (-2.2)	22.5 (3.3)	59.9 (0.8)	227.7 (7.7)	21.7 (1.8)	19.3 (1.5)	20.2 (1.5)	61.1 (1.6)	18.2 (1.1)
- 원료용 제외	16.9 (-4.3)	20.2 (2.0)	53.2 (-1.0)	201.4 (-2.0)	19.5 (2.2)	17.3 (2.0)	18.1 (2.2)	54.9 (2.1)	16.0 (2.6)

주: p는 잠정치, ()는 전년 동기대비 증가율(%)
자료: 에너지통계월보

〈일차에너지 원별 비중〉

(단위: %)

구 분	2014p				2015p				
	11월	12월	4분기	연간	1월	2월	3월	1분기	4월
석 탄	30.3	28.2	29.6	30.0	28.6	29.0	28.8	28.8	30.0
- 원료탄제외	20.9	19.9	20.5	20.7	20.6	20.4	20.3	20.4	20.6
석 유	37.2	35.2	36.7	37.3	35.5	37.0	37.9	36.8	38.7
- 비에너지유제외	18.1	17.5	18.2	18.1	17.0	18.9	19.2	18.3	19.2
L N G	17.5	22.3	18.5	17.0	20.9	19.6	18.2	19.6	15.0
수 력	0.5	0.5	0.5	0.6	0.4	0.5	0.5	0.5	0.4
원 자 력	10.8	10.6	11.1	11.7	11.3	10.8	11.1	11.1	12.2
기 타	3.7	3.3	3.5	3.4	3.2	3.1	3.6	3.3	3.7
일차에너지	100.0	100.0	100.0	100.0	100.0	100.0	100.0	100.0	100.0

주: p는 잠정치
자료: 에너지통계월보

〈최종에너지 소비〉

(단위: 백만 toe)

구 분	2014p				2015p				
	11월	12월	4분기	연간	1월	2월	3월	1분기	4월
산 업	11.2 (0.3)	12.1 (1.8)	34.4 (1.2)	135.4 (3.5)	11.8 (1.5)	10.6 (-1.0)	11.4 (-1.8)	33.7 (-0.4)	10.9 (-2.6)
수 송	3.1 (0.6)	3.2 (0.5)	9.5 (0.7)	37.3 (-0.1)	3.1 (4.9)	3.1 (11.9)	3.4 (7.6)	9.6 (8.0)	3.3 (9.9)
가정·상업	3.1 (-7.0)	4.6 (6.3)	10.1 (0.8)	35.4 (-5.1)	4.9 (4.8)	4.2 (2.2)	3.6 (3.1)	12.6 (3.4)	2.8 (3.0)
공 공	0.4 (6.6)	0.5 (3.1)	1.2 (5.1)	4.7 (0.9)	0.5 (2.7)	0.4 (-7.3)	0.4 (4.3)	1.3 (-0.2)	0.4 (1.3)
최종에너지	17.8 (-0.8)	20.4 (2.6)	55.3 (1.1)	212.9 (1.3)	20.3 (2.8)	18.2 (1.5)	18.7 (0.8)	57.2 (1.8)	17.4 (0.5)
석 탄 (백만 톤)	4.6 (6.0)	4.7 (3.2)	13.9 (5.2)	53.0 (7.1)	4.4 (-1.8)	4.0 (-2.4)	4.3 (-4.0)	12.6 (-2.8)	4.2 (-7.2)
석 유 (백만 bbl)	67.7 (-1.5)	74.1 (1.6)	208.5 (-0.0)	809.1 (1.3)	72.6 (5.6)	66.8 (6.7)	70.6 (3.6)	210.1 (5.3)	66.8 (3.0)
전 력 (TWh)	38.7 (0.5)	42.6 (1.8)	119.2 (1.6)	477.6 (0.6)	45.4 (3.8)	41.8 (1.5)	40.9 (0.6)	128.1 (2.0)	40.1 (2.1)
도시가스 (십억 m³)	1.8 (-16.1)	2.9 (-2.2)	6.1 (-7.8)	22.1 (-10.2)	3.0 (-2.6)	2.4 (-10.6)	2.2 (-6.4)	7.6 (-6.4)	1.6 (-6.0)
열·기타 (천 TOE)	0.9 (2.7)	1.1 (13.7)	2.8 (9.1)	9.9 (7.1)	1.1 (5.1)	0.9 (3.3)	1.0 (8.2)	2.9 (5.6)	0.9 (6.9)

주: p는 잠정치, ()는 전년 동기대비 증가율(%)
자료: 에너지통계월보

〈최종에너지 소비 비중〉

(단위: %)

구 분	2014p				2015p				
	11월	12월	4분기	연간	1월	2월	3월	1분기	4월
산 업	62.9	59.2	62.3	63.6	58.2	57.9	60.7	58.9	62.8
수 송	17.6	15.8	17.3	17.5	15.4	16.8	18.0	16.7	19.1
가정·상업	17.3	22.6	18.2	16.6	24.1	23.1	19.0	22.1	15.9
공 공	2.2	2.4	2.2	2.2	2.3	2.2	2.3	2.3	2.3
최종에너지	100.0	100.0	100.0	100.0	100.0	100.0	100.0	100.0	100.0
석 탄	17.1	15.3	16.6	16.6	14.3	14.7	15.2	14.7	16.3
석 유	48.6	46.3	48.2	48.4	45.7	46.8	48.1	46.8	49.0
전 력	18.7	18.0	18.6	19.3	19.3	19.7	18.8	19.3	19.8
도시가스	10.7	14.8	11.5	10.8	15.4	13.8	12.3	13.9	9.8
열·기타	4.8	5.4	5.0	4.7	5.2	4.9	5.3	5.1	4.9

주: p는 잠정치
자료: 에너지통계월보

〈기온 통계〉

구 분	2014				2015				
	11월	12월	4분기	연간	1월	2월	3월	1분기	4월
평균기온(℃)	9.0	-2.9	7.2	13.4	-0.9	1.0	6.3	2.1	13.3
- 전년동월대비 기온차	2.8	-2.7	0.0	0.9	-0.2	-0.9	-1.6	-0.9	-0.7
난방도일(일)	271.4 (-30.1)	648.5 (15.0)	1,000.7 (-4.1)	2,501.6 (-14.5)	587.0 (8.0)	474.8 (24.8)	363.0 (49.6)	474.9 (-64.6)	146.2 (22.8)
냉방도일(일)	0.0 -	0.0 -	7.5 (-66.8)	822.7 (-9.5)	0.0 -	0.0 -	0.0 -	0.0 -	6.0 (160.9)

주: ()는 전년 동기대비 증가율(%)
자료: 기상청, 에너지통계월보

〈에너지 설비 관련 통계〉

구 분	2014				2015				
	9월	10월	11월	12월	1월	2월	3월	4월	5월
총설비용량 (MW)									
총 발전용량	90,204 (4.7)	91,196 (5.6)	90,845 (4.5)	93,216 (7.2)	94,102 (8.0)	94,102 (8.0)	95,365 (9.4)	95,365 (8.2)	95,681 (9.1)
• 원 자 력	20,716 (0.0)	20,716 (0.0)	20,716 (0.0)	20,716 (0.0)	20,716 (0.0)	20,716 (0.0)	20,716 (0.0)	20,716 (0.0)	20,716 (0.0)
• 유 연 탄	24,981 (6.7)	25,041 (7.0)	25,911 (10.7)	25,911 (10.7)	25,911 (10.7)	25,911 (7.5)	25,911 (7.5)	25,911 (7.5)	25,911 (7.5)
• L N G	28,285 (21.6)	29,147 (25.3)	28,898 (21.5)	30,269 (27.2)	30,997 (30.3)	30,997 (20.2)	31,856 (23.5)	31,856 (17.9)	31,856 (20.1)
• 수 력	6,466 (0.2)	6,467 (0.3)	6,467 (0.2)	6,467 (0.2)	6,467 (0.2)	6,467 (0.2)	6,468 (0.2)	6,468 (0.2)	6,468 (0.2)
도시가스 수요가수 (천 개)									
총 수요가수	16,567 (3.0)	16,647 (3.1)	16,750 (3.1)	16,881 (3.1)	16,932 (3.4)	16,996 (3.5)	17,081 (3.8)	17,016 (3.3)	- (-)
• 가 정 용	15,855 (3.1)	15,928 (3.2)	16,014 (3.2)	16,129 (3.2)	16,179 (3.4)	16,244 (3.5)	16,327 (3.8)	16,260 (3.3)	- (-)
• 상 업 용	696 (0.5)	703 (0.8)	719 (-0.3)	736 (0.2)	736 (4.2)	737 (4.0)	739 (4.0)	739 (4.2)	- (-)
• 산 업 용	15 (0.0)	15 (-3.6)	15 (-0.9)	15 (-1.1)	15 (2.8)	13 (-9.5)	15 (-0.8)	15 (2.3)	- (-)

주: ()는 전년 동기대비 증가율(%)
 자료: 전력통계속보, 도시가스통계월보

〈자동차 보급 통계〉

구 분	2014			2015					
	10월	11월	12월	1월	2월	3월	4월	5월	6월
등록대수 (천 대)									
총 대 수	20,008 (3.4)	20,072 (3.5)	20,118 (3.7)	20,218 (3.7)	20,276 (3.8)	20,339 (3.8)	20,412 (3.8)	20,474 (3.8)	20,549 (3.9)
• 사 업 용	1,194 (7.1)	1,199 (7.1)	1,213 (7.7)	1,221 (7.7)	1,227 (7.8)	1,233 (7.8)	1,239 (7.4)	1,245 (7.1)	1,251 (7.0)
• 비 사업용	18,814 (3.2)	18,873 (3.3)	18,905 (3.4)	18,997 (3.5)	19,049 (3.5)	19,106 (3.5)	19,173 (3.6)	19,230 (3.6)	19,298 (3.7)
유종별 (천 대)									
• 휘 발 유	9,563 (1.8)	9,577 (1.8)	9,587 (2.0)	9,616 (2.0)	9,632 (2.0)	9,650 (2.0)	9,670 (2.0)	9,684 (2.0)	9,699 (2.0)
• 경 유	7,846 (6.9)	7,899 (7.1)	7,939 (7.3)	8,009 (7.4)	8,053 (7.6)	8,103 (7.6)	8,156 (7.7)	8,208 (7.8)	8,270 (7.9)
• L P G	2,351 (-2.1)	2,345 (-2.2)	2,337 (-2.3)	2,332 (-2.5)	2,327 (-2.5)	2,320 (-2.6)	2,314 (-2.8)	2,308 (-2.9)	2,301 (-3.1)
• C N G	41 (3.4)	41 (3.0)	40 (1.9)	40 (1.5)	40 (1.0)	40 (0.3)	40 (-0.2)	40 (-0.5)	40 (-0.8)
• 하이브리드 (휘발유-전기)	113 (39.6)	116 (39.4)	119 (40.0)	124 (40.6)	126 (38.7)	129 (37.2)	132 (36.0)	135 (35.4)	139 (35.0)

주: ()는 전년 동기대비 증가율(%)
 자료: 국토해양통계누리

KEEI

에너지수급동향

Monthly Energy Trends (2015, no.40)

KEEI 에너지수급동향은 우리나라 에너지경제지표를 신속하게 분석·제공함으로써 정부와 산업계의 에너지정책 및 시장전략 수립에 활용되도록 작성됩니다. 본 에너지수급동향에 수록된 에너지경제 지표는 추후 확정치가 발표될 때까지 지속적으로 Update될 예정입니다.

선임연구위원	김수일	연구위원	김철현
부연구위원	이승문	부연구위원	이상열
위촉연구원	임덕오	위촉연구원	남보라

에너지정보통계센터 에너지수급연구실