

제10권 제2호

ISSN 1599-9009

KEEI

에너지수요전망

2008. 9

제 목 차 례

2008년 에너지 수요 전망

요 약	1
I. 국내 에너지 소비 동향	5
1. 총에너지 소비 동향	5
2. 최종에너지 소비 동향	7
3. 석유제품 소비 동향	11
4. 전력 소비 동향	21
5. LNG 및 도시가스 소비 동향	24
6. 석탄 및 기타에너지 소비 동향	27
II. 국내경제 및 국제 에너지 시장 동향	31
1. 국내경제동향 및 전망	31
2. 국제 석유시장 동향 및 전망	37
III. 2008년 에너지 수요 전망	42
1. 총에너지 수요 전망	43
2. 최종에너지 수요 전망	47
3. 석유제품 수요 전망	51
4. 전력 수요 전망	54
5. LNG 및 도시가스 수요 전망	56
6. 석탄 및 기타에너지 수요 전망	59

표 차례

<표 I -1> 총에너지 소비동향	5
<표 I -2> 최종에너지 소비 동향.....	8
<표 I -3> 부문별 석유제품 소비 동향.....	15
<표 I -4> 주요 석유제품 소비 동향.....	16
<표 I -5> 전력소비 동향.....	21
<표 I -6> LNG 소비동향.....	24
<표 I -7> 도시가스 소비 동향	25
<표 I -8> 석탄 소비동향.....	28
<표 I -9> 열에너지 · 신재생 및 기타에너지 소비 추이	30
<표 II -1> 최근의 경제동향.....	32
<표 II -2> 경기종합지수.....	33
<표 II -3> 국내 주요기관의 경제전망(2008년).....	37
<표 II -4> 국제원유가 추이.....	38
<표 II -5> IEA 세계 석유 소비 실적 및 전망.....	40
<표 II -6> 2008년 하반기 시나리오별 유가전망(두바이 기준).....	41
<표 II -7> 5월 해외 주요기관 유가 전망.....	41
<표 III -1> 경제전망	42
<표 III -2> 평균기온 및 냉 · 난방도일 (2008년).....	42
<표 III -3> 총에너지 수요전망.....	43
<표 III -4> 에너지수요증가율 및 주요 지표.....	44
<표 III -5> 최종에너지 수요 전망.....	47

<표Ⅲ-6> 부문별 석유제품 수요 전망.....	51
<표Ⅲ-7> 주요 석유제품 수요 전망	53
<표Ⅲ-8> 전력 수요 전망.....	54
<표Ⅲ-9> LNG 수요 전망(단위: 천톤).....	57
<표Ⅲ-10> 도시가스 수요 전망.....	57
<표Ⅲ-11> 석탄 수요 전망.....	60
<표Ⅲ-12> 열에너지·신재생 및 기타에너지 소비 추이	61

그림 차례

[그림 I -1] 총에너지 소비증가율 추이	7
[그림 I -2] 최종에너지 부문별 소비증가율 추이	9
[그림 I -3] 원유 수입량 및 수입액 추이	11
[그림 I -4] 석유제품 수출입 추이	12
[그림 I -5] 주요 석유제품 소비자 가격 추이	13
[그림 I -6] 주요 석유제품 소비자 가격 증가율(전기대비) 추이	13
[그림 I -7] 부문별 석유제품 소비증가율 추이	15
[그림 I -8] 휘발유 소비 및 증가율 추이	17
[그림 I -9] 수송용 경유 소비 및 증가율 추이	18
[그림 I -10] 등·경유 소비 및 증가율 추이	18
[그림 I -11] 중유 소비 및 증가율 추이	19
[그림 I -12] 납사 소비 및 증가율 추이	19

[그림 I -13] LPG 소비 및 증가율 추이	20
[그림 I -14] 전력소비 증가율 추이	22
[그림 I -15] 부문별 전력소비 비중 추이	23
[그림 I -16] 도시가스 수요가수 증가율	26
[그림 I -17] 동절기 난방도일 및 평균기온 추이	29
[그림 I -18] 석탄 및 기타에너지 소비증가율 추이	30
[그림 II-1] 월평균 국제원유가 추이	39
[그림 II-2] 월평균 국제석유제품가 추이	39
[그림 III-1] 냉 · 난방도일(2008년)	42
[그림 III-2] 에너지원별 총에너지수요 비중 (%)	46
[그림 III-3] 부문별 최종에너지수요 비중(%)	49
[그림 III-4] 에너지원별 최종에너지수요 비중(%)	50
[그림 III-5] 전력 수요 전망	55
[그림 III-6] 부문별 도시가스 소비비중 추이	58
[그림 III-7] 용도별 석탄수요 추이 및 전망	59

요 약

에너지 소비 동향

- 2008년 상반기 총에너지 소비는 전년 동기대비 3.6% 증가한 121.0백만 TOE를 기록
 - 1/4분기는 경제성장률이 전년 동기대비 5.8%로 비교적 높았고, 추운 기온으로 인한 난방용 에너지 수요 증가, 전년의 낮은 증가율에 따른 상대적 영향 등이 복합적으로 작용하여 전년 동기대비 5.5% 증가. 2/4분기는 경기둔화와 유가 급등으로 총에너지 소비 증가율이 전년 동기대비 1.5%로 크게 둔화
 - 에너지원별로는 석탄 소비는 전년 동기대비 12.0% 증가한 50.1백만 톤을 기록, 상반기 에너지 소비 증가세를 견인. 원자력도 고리1호기 재가동과 전력소비 증가에 힘입어 8.5%의 높은 증가세를 보임. 반면 석유 소비는 유가 급등의 영향으로 전년 동기대비 3.9% 감소
- 2008년 상반기 최종에너지 소비는 전년 동기대비 2.0% 증가한 93.6백만 TOE를 기록
 - 1/4분기 고유가의 영향으로 수송부문의 에너지 소비가 감소하였으나, 추운 기온의 영향으로 가정·상업부문의 난방용 소비가 크게 증가한데 힘입어 전년 동기대비 4.1% 증가. 2/4분기는 유가 급등으로 수송용 소비가 크게 감소한데다, 가정·상업부문의 소비마저 감소하여 산업부문의 증가에도 불구하고 전년 동기대비 0.5% 감소
 - 2008년 상반기 전력 소비는 전년 동기대비 6.8%의 높은 증가세를 시현. 이는 추운 날씨로 인한 난방용 수요 증가, 전력 상대가격의 하락에 따른 대체효과 등으로 1/4분기 전력소비가 9.0% 증가한데 따른 결과. 석유 소비는 1/4분기 중 전년 동기와 비슷한 수준을 유지하였으나 유가 급등세가 보다

2 에너지수요전망

현저해진 2/4분기에 전년 동기대비 3.3% 감소하여 상반기 전체로는 1.6% 감소. 석탄 소비는 상반기 중 전년 동기대비 11.0% 증가하여 최종에너지 소비 증가세를 주도

총에너지 수요 전망

- 2008년 총에너지 수요는 전년대비 2.3% 증가한 240.6백만 TOE로 전망됨.¹⁾
 - 경제성장률이 당초 전망보다 낮아질 것으로 예상되는데다, 국제 유가 급등으로 인한 에너지 가격 상승으로 총에너지 수요 증가세는 전년보다 둔화될 전망
 - 2008년 에너지 수요 GDP 탄성치는 0.48로 하락할 전망이며, 에너지원단위도 0.288로 낮아져 원단위 개선 추세가 지속될 전망

에너지수요 증가율 및 주요 지표

구분	'01	'02	'03	'04	'05	'06	'07	'08
에너지수요 증가율(%)	2.9	5.2	3.1	2.4	3.8	2.1	3.6	2.3
경제성장률(%)	3.8	7.0	3.1	4.7	4.2	5.1	5.0	4.8
에너지원단위	0.330	0.325	0.325	0.317	0.316	0.299	0.295	0.288
GDP 탄성치	0.75	0.74	1.00	0.51	0.91	0.41	0.72	0.48

주 : GDP는 2000년 불변가격 기준. 2006년까지는 구열량환산기준, 2007년 이후는 신열량환산기준을 적용한 결과

- 에너지원별 총에너지 수요
 - 석탄 수요는 발전용 및 산업용 유연탄 수요 증가로 2008년에도 연평균 7.4%로 증가, 에너지 소비 증가세를 주도할 전망
 - 석유 수요는 고유가의 영향으로 전년대비 3.1% 감소한 770.6백만 배럴을 기록할 전망
 - 2007년 전년대비 3.9% 감소한 원자력은 고리1호기 재가동, 전력소비 증가

1) 에너지기본법시행규칙('06.9월)에 따라 2007년 이후는 새로운 에너지열량환산기준(신열량환산기준)을 적용한 결과임.

의 영향으로 7.1% 증가할 전망

총에너지 수요전망

분기	2007p					2008e				
	1/4	2/4	3/4	4/4	연간	1/4	2/4	3/4	4/4	연간
석탄 (천톤)	22,555 (3.6)	22,218 (7.5)	24,211 (7.2)	25,143 (10.3)	94,127 (7.2)	25,015 (10.9)	25,119 (13.1)	25,495 (5.3)	26,358 (4.8)	101,063 (7.4)
석유 (백만bbl)	207.9 (4.3)	191.9 (6.3)	188.2 (4.8)	206.9 (0.4)	794.9 (3.8)	202.2 (-2.7)	181.7 (-5.3)	183.8 (-2.3)	202.7 (-2.1)	770.6 (-3.1)
LNG (천톤)	8,299 (-5.2)	5,106 (-0.7)	4,382 (8.2)	7,813 (17.0)	25,600 (4.0)	9,694 (16.8)	5,052 (-1.1)	4,384 (0.0)	7,741 (-0.9)	26,851 (4.9)
수력 (TWh)	0.7 (18.8)	1.0 (-19.2)	2.4 (-7.4)	1.0 (18.2)	5.0 (-3.4)	0.9 (37.8)	1.2 (15.0)	2.4 (1.4)	1.0 (1.3)	5.3 (5.7)
원자력 (TWh)	35.9 (0.8)	34.2 (-5.4)	36.7 (-6.5)	36.0 (-4.2)	142.9 (-3.9)	39.9 (11.0)	36.2 (5.9)	38.9 (5.9)	37.7 (4.8)	153.1 (7.1)
기타 (천TOE)	1,139 (11.2)	1,174 (11.2)	1,120 (11.2)	1,413 (11.2)	4,846 (11.2)	1,267 (11.2)	1,305 (11.2)	1,242 (10.8)	1,564 (10.6)	5,373 (10.9)
총에너지 (백만TOE)	61.8 (2.0)	55.0 (4.0)	55.5 (3.9)	62.9 (4.5)	235.1 (3.6)	65.2 (5.5)	55.8 (1.5)	56.2 (1.3)	63.4 (0.9)	240.6 (2.3)

주) ()는 전년 동기대비 증가율(%), p는 잠정치, e는 전망치

최종에너지 수요 전망

- 2008년 최종에너지 수요는 전년대비 1.0% 증가한 183.2백만 TOE로 전망
 - 가정·상업부문의 수요 증가세가 높아짐에도 불구하고 산업부문 수요가 둔화되고 수송부문 수요는 감소할 것으로 전망되어 최종에너지 수요 증가세가 위축될 전망
- 에너지원별 최종에너지 소비
 - 2008년 석유제품 소비는 납사 수요가 전년대비 0.1% 증가하는데 그치고, 수송부문의 휘발유 및 경유 수요는 감소할 것으로 전망되어 전년대비

4 에너지수요전망

2.0% 감소한 748.3백만 배럴로 전망

- 2008년 석탄 수요는 산업용 유연탄 및 무연탄 수요가 견조한 증가세를 유지하고, 가정상업부문의 무연탄 소비도 증가세로 전환될 것으로 예상되어 경기둔화에도 불구하고 전년대비 6.6% 증가할 전망
- 2008년 전력 수요는 하반기로 가면서 증가세가 둔화되나 전년대비 5.7% 증가할 전망

최종에너지 수요 전망

구 분	2007p					2008e				
	1/4	2/4	3/4	4/4	연간	1/4p	2/4	3/4	4/4	연간
산 업	25.9	25.6	25.8	27.2	104.5	26.9	26.4	26.1	27.6	106.9
(백만TOE)	(5.4)	(8.0)	(5.2)	(5.3)	(5.9)	(3.8)	(3.0)	(1.3)	(1.3)	(2.4)
수 송	8.8	9.4	9.2	9.6	37.0	6.6	8.8	8.7	9.2	35.3
(백만TOE)	(3.5)	(0.7)	(5.1)	(2.1)	(2.8)	(-2.4)	(-6.6)	(-5.2)	(-4.3)	(-4.7)
가정·상업	13.9	8.2	6.7	11.2	39.9	15.1	7.9	6.9	11.1	41.0
(백만TOE)	(-3.9)	(2.8)	(1.8)	(3.0)	(0.3)	(9.0)	(-4.0)	(2.7)	(-0.1)	(2.7)
합 계	48.6	43.2	41.7	48.0	181.4	50.6	43.0	41.7	47.9	183.2
(백만TOE)	(2.3)	(5.3)	(4.6)	(4.1)	(4.0)	(4.1)	(-0.5)	(0.1)	(-0.1)	(1.0)
도시가스	6,827	3,829	2,413	4,833	17,902	7,341	3,529	2,447	4,892	18,209
(백만m ³)	(-3.9)	(8.4)	(3.5)	(6.5)	(2.3)	(7.5)	(-7.8)	(1.4)	(1.2)	(1.7)
석유	195.3	184.7	183.7	199.9	763.6	195.3	178.6	179.3	195.0	748.3
(백만bbl)	(3.6)	(5.3)	(4.9)	(2.1)	(3.9)	(0.0)	(-3.3)	(-2.3)	(-2.4)	(-2.0)
전력	93.8	88.6	92.1	94.0	368.5	102.6	93.7	96.6	98.2	389.6
(TWh)	(3.0)	(5.8)	(5.5)	(8.6)	(5.7)	(9.4)	(5.7)	(4.9)	(4.5)	(5.7)
석탄	8,820	8,789	8,824	10,052	36,485	9,778	9,773	9,111	10,218	38,879
(천톤)	(4.4)	(2.7)	(1.7)	(4.8)	(3.4)	(10.9)	(11.2)	(3.3)	(1.6)	(6.6)
열 및 기타	1,719	1,324	1,151	1,794	5,988	1,926	1,433	1,270	1,947	6,676
(천TOE)	(4.3)	(9.6)	(10.3)	(10.9)	(8.5)	(12.0)	(8.2)	(10.3)	(8.6)	(9.8)

주) ()는 전년동기대비 증가율(%), p는 잠정치, e는 전망치

I. 국내 에너지 소비 동향²⁾

1. 총에너지 소비 동향

□ 2008년 상반기 총에너지 소비는 전년 동기대비 3.6% 증가한 121.0백만 TOE

- 1/4분기 총에너지 소비는 경제성장률이 전년 동기대비 5.8%로 비교적 높았고, 추운 기온으로 인한 난방용 에너지 수요 증가, 전년의 낮은 증가율에 따른 상대적 영향 등이 복합적으로 작용하여 전년 동기대비 5.5% 증가
- 2/4분기는 경기둔화세가 지속되고 유가가 급등함에 따라 총에너지 소비 증가율이 전년 동기대비 1.5%로 크게 둔화됨. 전년 동기 납사 소비 증가에 따른 높은 증가의 상대적 영향도 작용

<표 I-1> 총에너지 소비동향

분기	2006	2007p					2008p		
	연간	1/4	2/4	3/4	4/4	연간	1/4	2/4	상반기
석탄	87.8	22.6	22.2	24.2	25.1	94.1	25.0	25.1	50.1
(백만톤)	(3.5)	(3.6)	(7.5)	(7.2)	(10.3)	(7.2)	(10.9)	(13.1)	(12.0)
석유	765.5	207.9	191.9	188.2	206.9	794.9	202.4	181.7	384.1
(백만bbl)	(0.6)	(4.3)	(6.3)	(4.8)	(0.4)	(3.8)	(-2.7)	(-5.3)	(-3.9)
LNG	24,619	8,299	5,106	4,382	7,813	25,600	9,694	5,052	14,746
(천톤)	(5.4)	(-5.2)	(-0.7)	(8.2)	(17.0)	(4.0)	(16.8)	(-1.1)	(10.0)
수력	5.2	0.7	1.0	2.4	1.0	5.0	0.9	1.2	2.1
(TWh)	(-0.5)	(18.8)	(-19.2)	(-7.4)	(18.2)	(-3.4)	(37.8)	(15.0)	(24.2)
원자력	148.7	35.9	34.2	36.7	36.0	142.9	39.9	36.2	76.1
(TWh)	(1.3)	(0.8)	(-5.4)	(-6.5)	(-4.2)	(-3.9)	(11.0)	(5.9)	(8.5)
기타	4,358	1,139	1,174	1,120	1,413	4,846	1,267	1,305	2,572
(천TOE)	(10.0)	(11.2)	(11.2)	(11.2)	(11.2)	(11.2)	(11.2)	(11.2)	(11.2)
1차에너지	233.4	61.8	55.0	55.5	62.9	235.1	65.2	55.8	121.0
(백만TOE)	(2.1)	(2.0)	(4.0)	(3.9)	(4.5)	(3.6)	(5.5)	(1.5)	(3.6)

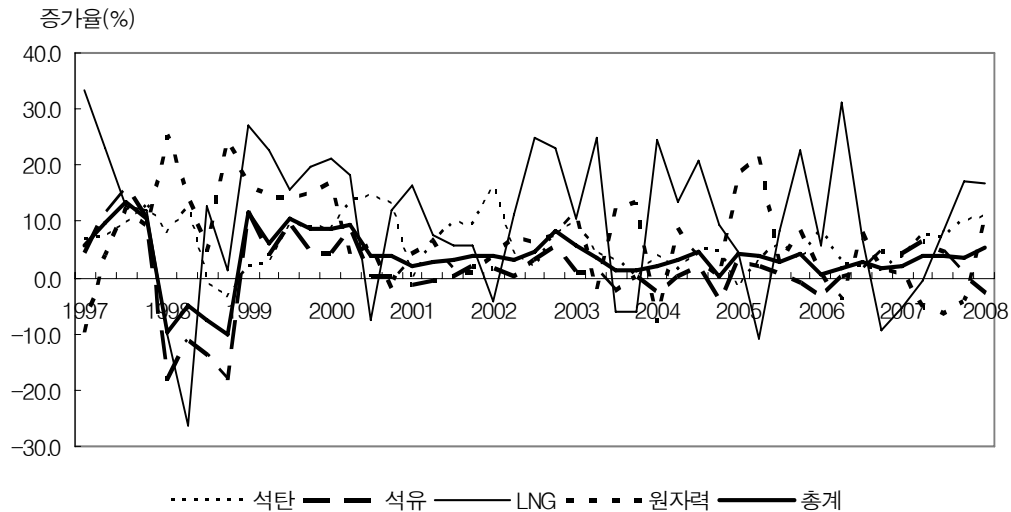
주 : 괄호 안은 전년 동기대비 변화율

2) 에너지기본법시행규칙('06.9월)에 따라 2007년 이후는 새로운 에너지열량환산기준을 적용 하였으며, 2006년까지는 구열량환산기준을 적용한 결과임.

□ 에너지원별 소비

- 2008년 상반기 석탄 소비는 전년 동기대비 12.0% 증가한 50.1백만 톤을 기록 에너지 소비 증가세를 견인
 - 1/4분기 전력 소비 급증의 영향으로 발전용 유연탄 소비는 상반기 중 전년 동기대비 13.7% 증가
 - 철강 산업의 생산 증가로 산업용 유연탄과 무연탄 소비도 크게 증가하였을 뿐만 아니라 추운 날씨로 가정상업용 연탄 소비도 전년의 감소세에서 상반기에는 전년 동기대비 31.0%의 급증세를 보임.
- 석유 소비는 전년 동기대비 3.9% 감소
 - 1/4분기 추운 기온의 영향으로 가정상업용 석유 수요가 증가세로 전환되었으나, 고유가의 영향으로 수송용 석유 소비가 1/4분기와 2/4분기에 모두 크게 감소하여 석유 소비는 감소를 유지
 - 세계 석유화학산업의 경기 둔화, 제품단가 상승, 여수 석유화학단지 정전 사고 등의 영향으로 납사 소비도 상반기에 전년 동기대비 0.6% 감소하여 석유 소비 감소에 일조
- 원자력은 고리1호기 재가동으로 1/4분기 11.0% 증가한데 이어 2/4분기에도 5.9%의 안정적 증가세를 유지하여 상반기 전체로는 전년 동기대비 8.5%의 높은 증가세를 보임.
- LNG 소비는 1/4분기 추운 날씨로 도시가스용 수요가 크게 증가한데다 전력 소비가 급증함에 따른 발전용 수요 증가 등으로 전년 동기대비 16.8% 증가하였으나, 2/4분기에는 발전용 소비가 감소세로 전환됨에 따라 전년 동기대비 1.1% 감소. 상반기 전체로는 10.0% 증가한 14,746천 톤을 기록

[그림 I -1] 총에너지 소비증가율 추이



2. 최종에너지 소비 동향

□ 2008년 상반기 최종에너지 소비는 전년 동기대비 2.0% 증가한 93.6백만 TOE를 기록

- 1/4분기 고유가의 영향으로 수송부문의 에너지 소비가 감소하였으나, 추운 기온의 영향으로 가정상업부문의 난방용 소비가 크게 증가한데 힘입어 최종에너지 소비는 전년 동기대비 4.1% 증가
- 2/4분기 최종에너지 소비는 유가 급등으로 수송용 소비가 크게 감소한데다, 1/4분기 크게 증가하였던 가정상업부문의 소비마저 전년 동기대비 4.0% 감소하여 산업부문의 증가에도 불구하고 전년 동기대비 0.5% 감소

<표 I-2> 최종에너지 소비 동향

구분	2006	2007p					2008p		
	연간	1/4	2/4	3/4	4/4	연간	1/4	2/4	상반기
산업	97.2	25.9	25.6	25.8	27.2	104.5	26.9	26.4	53.3
(백만TOE)	(3.0)	(5.4)	(8.0)	(5.2)	(5.3)	(5.9)	(3.8)	(3.0)	(3.4)
수송	36.5	8.8	9.4	9.2	9.6	37.0	6.6	8.8	17.4
(백만TOE)	(2.7)	(3.5)	(0.7)	(5.1)	(2.1)	(2.8)	(-2.4)	(-6.6)	(-4.6)
가정상업공공	39.8	13.9	8.2	6.7	11.2	39.9	15.1	7.9	23.0
(백만TOE)	(-2.7)	(-3.9)	(2.8)	(1.8)	(3.0)	(0.3)	(9.0)	(-4.0)	(4.2)
합계	173.6	48.6	43.2	41.7	48.0	181.4	50.6	43.0	93.6
(백만TOE)	(1.6)	(2.3)	(5.3)	(4.6)	(4.1)	(4.0)	(4.1)	(-0.5)	(2.0)
도시가스	17,504	6,827	3,829	2,413	4,833	17,902	7,341	3,529	10,870
(백만m ³)	(3.2)	(-3.9)	(8.4)	(3.5)	(6.5)	(2.3)	(7.5)	(-7.8)	(2.0)
석유	734.6	195.3	184.7	183.7	199.9	763.6	195.3	178.6	373.9
(백만bbl)	(0.6)	(3.6)	(5.3)	(4.9)	(2.1)	(3.9)	(0.0)	(-3.3)	(-1.6)
전력	348.7	93.8	88.6	92.1	94.0	368.5	102.6	92.2	194.8
(TWh)	(4.9)	(3.0)	(5.8)	(5.5)	(8.6)	(5.7)	(9.4)	(4.0)	(6.8)
석탄	35,272	8,820	8,789	8,824	10,052	36,485	9,778	9,773	19,551
(천톤)	(1.9)	(4.4)	(2.7)	(1.7)	(4.8)	(3.4)	(10.9)	(11.2)	(11.0)
열 및 기타	5,517	1,719	1,324	1,151	1,794	5,988	1,926	1,433	3,358
(천TOE)	(1.7)	(4.3)	(9.6)	(10.3)	(10.9)	(8.5)	(12.0)	(8.2)	(10.4)

주 : 괄호 안은 전년 동기대비 변화율

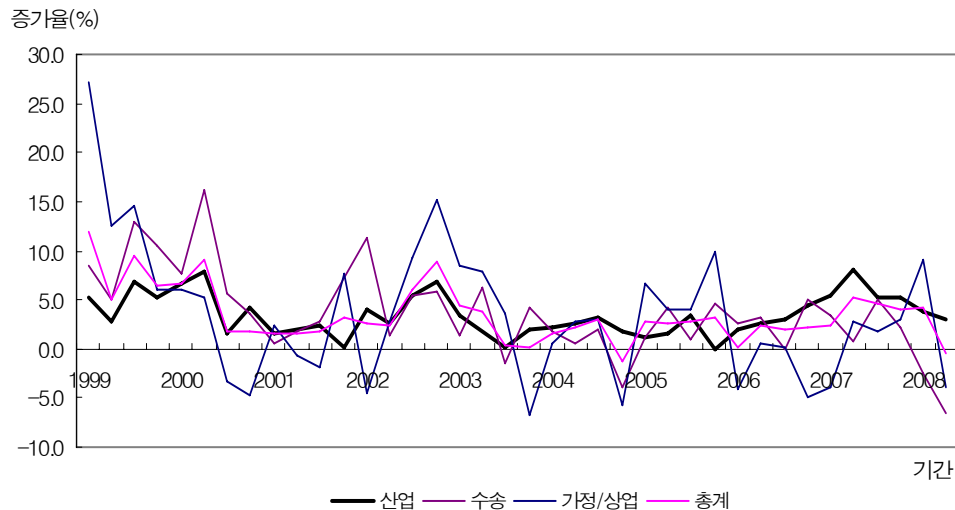
□ 부문별 최종에너지 소비

- 2008년 상반기 수송부문 에너지 소비는 전년 동기대비 4.6% 감소한 17.4백만 TOE를 기록

- 유가 급등에도 불구하고 휘발유 소비는 전년보다 소폭 증가한 것으로 나타남. 그러나 이는 2007년 4월 휘발유 소비가 크게 낮았던 데 따른 영향이 반영된 결과이며 이를 제외할 경우에는 소폭 감소
- 수송용 경유는 1/4분기 전년 동기대비 4.8% 감소한 데 이어 2/4분기에는 11.0%나 감소. 수송용 경유 소비가 이처럼 크게 감소한 것은 경유 가격이 급등함에 따른 감소 요인 외에 보일러 등유를 경유 대신 사용한 영향과 화물연대의 파업도 영향을 준 것으로 판단됨.

- 산업부문 에너지 소비는 상반기 중 전년 동기대비 3.4% 증가
 - 1/4분기 경제성장률이 5.8%로 비교적 높았고 2/4분기도 경기둔화에도 불구하고 4.8%의 안정적 성장세를 유지하여 산업용 에너지 소비는 1/4분기 3.8% 증가한데 이어 2/4분기에도 3.0%의 증가세를 유지
- 가정·상업·공공부문 에너지 소비는 상반기에 전년 동기대비 4.2% 증가한 23.0백만 TOE를 기록
 - 1/4분기 가정·상업·공공부문의 에너지 소비는 추운 날씨로 인한 난방용 수요 증가로 전년 동기대비 9.0%의 높은 증가율을 기록. 이렇듯 높은 증가율은 전년 동기 온난한 기온으로 동 부문의 에너지 소비가 감소한데 따른 상대적 영향도 작용
 - 2/4분기 가정·상업·공공부문의 에너지 소비는 4월 온난한 기온으로 난방용 수요가 감소한 영향으로 전년 동기대비 4.0% 감소한 것으로 나타남.

[그림 I -2] 최종에너지 부문별 소비증가율 추이



□ 에너지원별 최종에너지 소비

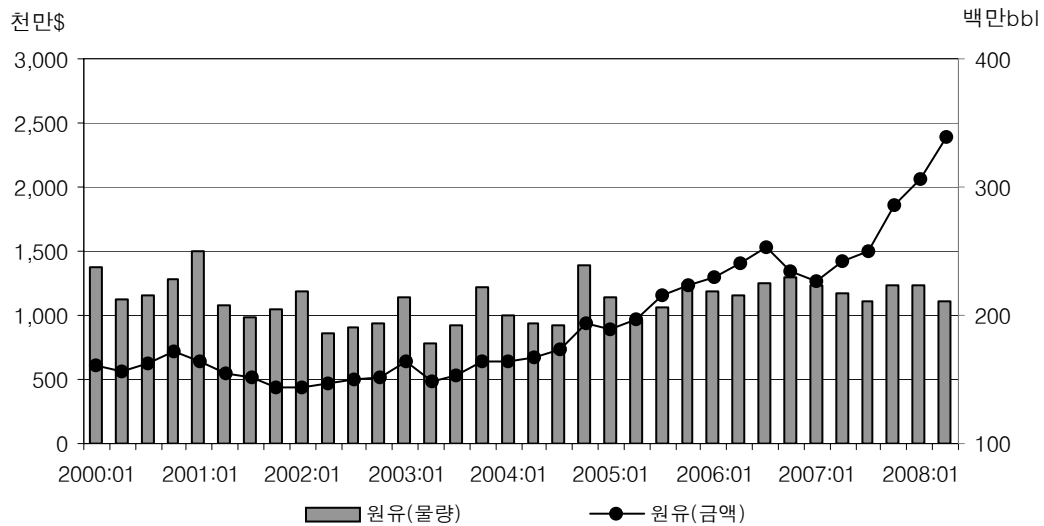
- 2008년 상반기 전력 소비는 전년 동기대비 6.8%의 높은 증가세를 시현
 - 1/4분기 전력 소비는 전년 동기대비 9.4% 증가하였는데 이는 추운 날씨로 인한 난방용 수요 증가와 전년 동기의 낮은 증가에 따른 상대적 영향, 그리고 전력 상대가격의 하락에 따른 대체효과 등이 복합적으로 작용한 결과
 - 2/4분기 전력 소비는 전년 동기대비 4.0% 증가에 그침. 경기둔화세가 심화되고 냉난방용 수요가 둔화된 데 따른 결과. 4월은 온난한 기온으로 난방용 수요가, 6월은 평년보다 낮은 기온으로 냉방용 수요가 둔화된 것으로 판단됨.
- 상반기 중 도시가스 소비는 전년 동기대비 2.0% 증가한 것으로 나타남.
 - 1/4분기는 추운 날씨로 인한 난방용 수요 증가와 전년 동기의 감소에 따른 상대적 영향이 크게 작용하여 전년 동기대비 7.5% 증가하였으나, 2/4분기에는 온난한 기온과 전년 동기의 높은 증가세에 대한 기술적 반락 등으로 7.8% 감소. 소비 비중이 높은 1/4분기의 영향이 크게 작용하여 상반기 전체로는 증가세를 유지
- 석유 소비는 1/4분기 중 전년 동기와 비슷한 수준을 유지하였으나 유가 급등세가 보다 현저해진 2/4분기에 전년 동기대비 3.3% 감소하여 상반기 전체로는 1.6% 감소
 - 난방용 석유 소비는 크게 증가하였으나, 납사 소비가 2/4분기 감소세로 전환되고, 유가 급등으로 수송용 석유 소비가 감소함에 따라 석유 소비는 감소세를 기록
- 석탄 소비는 상반기 중 전년 동기대비 11.0% 증가하여 최종에너지 소비 증가세를 주도
 - 철강 및 시멘트 산업의 유연탄 및 무연탄 소비가 크게 증가하고, 가정 상업부문의 무연탄 소비도 급증함에 따라 높은 증가세

3. 석유제품 소비 동향

가. 원유 및 석유제품 수출입 동향

- 2008년 상반기 원유 수입물량은 전년대비 1.2% 감소한 434.3백만 bbl을 기록함. 높은 국제유가와 국내 정유사들의 정제시설 보수로 원유 수입물량은 감소하였으나 고유가로 인한 수입 단가의 상승으로 원유 수입액(CIF 기준)은 65.1% 증가함.

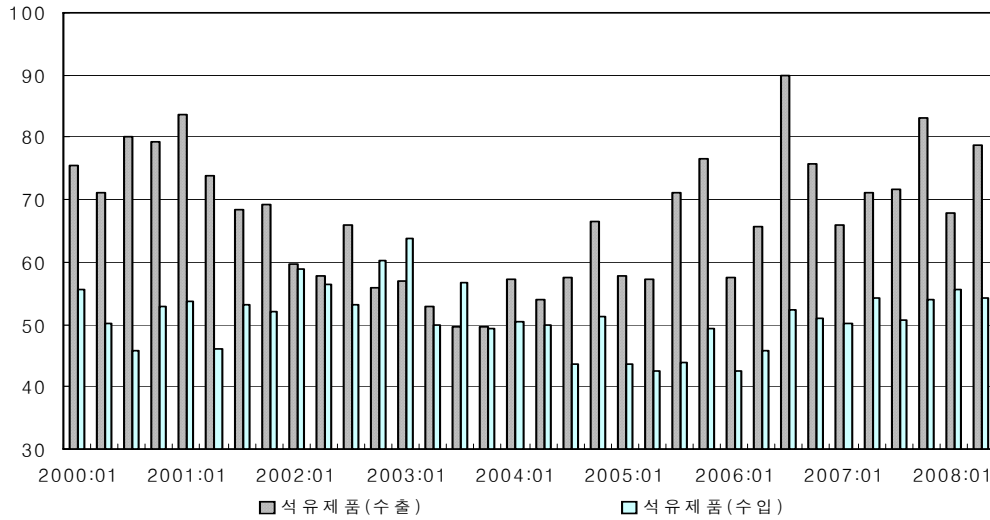
[그림 I-3] 원유 수입량 및 수입액 추이



- 2008년 상반기 석유제품 수입은 내수 감소로 인해 전년 동기대비 5.3% 증가에 그친 반면 석유제품 수출은 6.8%로 크게 증가함.
- 석유제품 수입은 내수대비 생산이 부족한 납사와 LPG 위주로 수입이 증가하였으며, 특히 LPG는 25.0%의 높은 수입 증가율을 기록함.
 - 석유제품 수출은 국제 제품가격이 상승함에 따라 휘발유, 경유, 중유 등의 수출이 크게 증가하였으며 납사, LPG, 제트유는 대폭 감소함.

[그림 I -4] 석유제품 수출입 추이

(백만bbl)



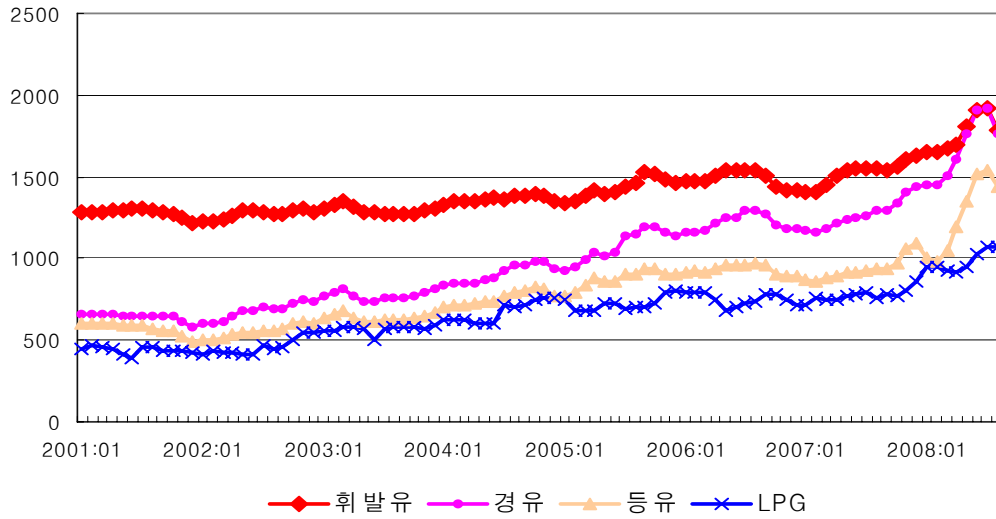
나. 부문별 석유제품 소비 동향

□ 2008년 상반기 석유제품소비는 고유가로 인해 전년 동기대비 3.9% 감소한 384.1백만 bbl을 기록함.

- 주요 석유제품들의 소비자 가격은 국제유가의 상승으로 7월 최고가를 기록한 후 8월 들어 다소 하락함. 특히 경유 가격의 상승이 휘발유 가격의 상승 속도보다 빨라 한때 휘발유 가격을 상회하기도 하였으며 8월 현재 휘발유 가격의 99% 수준임.

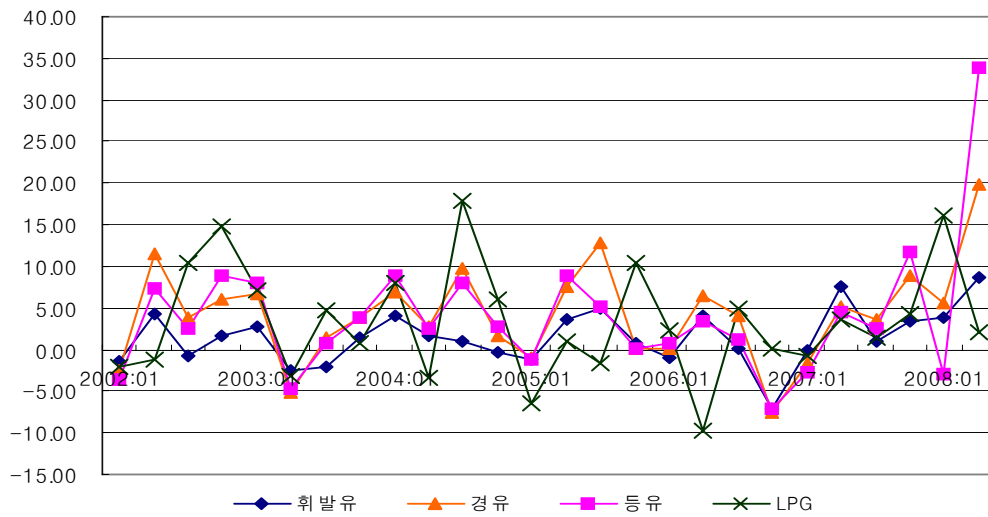
[그림 I-5] 주요 석유제품 소비자 가격 추이

(원/ℓ)



[그림 I-6] 주요 석유제품 소비자 가격 증가율(전기대비) 추이

(원/ℓ)



- 부문별 석유제품 소비를 살펴보면, 2008년 상반기 석유제품 가격의 급격한 증가로 인해 가정·상업·공공부문을 제외한 전 부문의 석유제품소비가 감소하였으며, 그동안 석유제품소비 증가를 주도하던 원료용 석유제품도 0.7% 감소를 기록함.
- 수송부문 석유소비는 고유가에도 불구하고 그동안 꾸준한 증가를 보였으나 2008년에는 4.6% 감소를 기록함. 이는 경유의 상대가격 상승 및 화물연대 파업 등으로 수송용 경유의 소비가 급감한데 기인함.
 - 산업부문은 2008년 여수화학공단의 정전 사고, 석유화학사들의 정기 보수 및 신증설 등으로 상반기 석유제품소비가 0.9% 감소한 210.6백만 bbl을 기록함.
 - 가정·상업·공공부문은 2008년 상반기 고유가에도 불구하고 5.5% 증가한 37.2백만 bbl을 소비한 것으로 집계됨. 1/4분기의 추운 날씨, 서민물가안정을 위한 등유의 특소세 한시적 인하, 등유의 수송용으로 소비 전용 등이 주요 원인으로 분석됨.
 - 전환부문의 상반기 석유소비는 전력수요의 급등에도 불구하고 48.6% 감소한 10.2백만 bbl인 것으로 집계됨.

[그림 1-7] 부문별 석유제품 소비증가율 추이

(%)

<표 I -3 > 부문별 석유제품 소비 동향

(단위: 백만 bbl)

구 분	2006	2007p					2008p		
	연간	1/4p	2/4p	3/4p	4/4p	연간	1/4p	2/4p	상반p
수 송	261.1 (2.3)	63.9 (3.5)	68.2 (0.8)	66.8 (5.1)	69.5 (2.0)	268.4 (2.8)	62.3 (-2.5)	63.8 (-6.5)	126.1 (-4.6)
산 업	403.7 (3.8)	108.4 (6.7)	104.2 (9.9)	106.8 (5.2)	110.1 (4.1)	429.5 (6.4)	108.3 (-0.1)	102.3 (-1.8)	210.6 (-0.9)
-연료	89.2 (-0.4)	22.9 (-6.4)	21.0 (-2.9)	19.0 (-3.9)	23.4 (0.3)	86.3 (-3.2)	22.4 (-2.4)	20.7 (-1.2)	43.1 (-1.8)
-원료	314.5 (5.1)	85.4 (10.8)	83.3 (13.7)	87.7 (7.5)	86.8 (5.2)	343.2 (9.1)	85.9 (0.5)	81.6 (-2.0)	167.5 (-0.7)
가정상업공공	69.8 (-18.6)	23.0 (-8.2)	12.3 (-4.4)	10.0 (0.3)	20.3 (-7.2)	65.6 (-6.0)	24.7 (7.5)	12.5 (1.7)	37.2 (5.5)
전 환	30.9 (-0.9)	12.6 (15.5)	7.2 (40.7)	4.5 (-0.4)	7.0 (-32.2)	31.4 (1.4)	7.1 (-44.0)	3.1 (-56.5)	10.2 (-48.6)
석 유 계	765.5 (0.6)	207.9 (4.3)	191.9 (6.3)	188.2 (4.8)	206.9 (0.4)	794.9 (3.8)	202.4 (-2.7)	181.7 (-5.3)	384.1 (-3.9)

주) ()는 전년 동기대비 증가율(%), p는 잠정치

다. 주요 석유제품 소비동향

□ 주요 제품별 소비동향을 살펴보면, 2008년 상반기는 수송용 경유와 중유, 납사의 소비가 감소한 것이 특징이며 난방용 등경유와 LPG 소비가 증가한 것으로 나타남. 또한, 고유가에도 불구하고 휘발유 소비가 2/4분기 들어 증가한 것으로 집계됨.

- 휘발유는 국제유가의 급격한 상승으로 1/4분기 소비가 감소한 것으로 나타났다으나 2/4분기에는 유가가 지속적으로 상승하였음에도 불구하고 소비가 다시 반등한 것으로 집계됨. 휘발유 사용 자동차 등록대수 증가율에 큰 변화가 없었기 때문에 자동차 사용이 다시 증가한 것으로 파악됨.

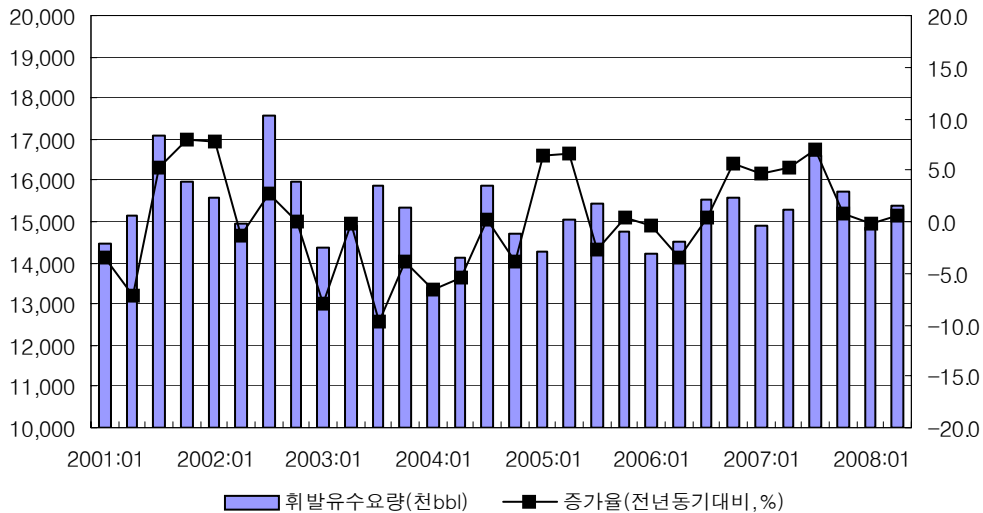
<표 I -4> 주요 석유제품 소비 동향

(단위: 백만 bbl)

구 분	2006	2007p					2008p		
	연간	1/4p	2/4p	3/4p	4/4p	연간	1/4p	2/4p	상반p
휘발유	59.9 (0.5)	14.9 (4.7)	15.3 (5.2)	16.6 (7.0)	15.7 (0.8)	62.5 (4.4)	14.9 (-0.2)	15.4 (0.6)	30.2 (0.2)
수송경유	112.1 (0.6)	26.8 (1.2)	30.3 (-2.2)	27.0 (6.3)	30.1 (2.9)	114.1 (1.8)	25.5 (-4.8)	26.9 (-11.0)	52.5 (-8.1)
등유+경유 (발전용포함)	61.8 (-12.3)	19.2 (-12.1)	10.5 (-4.7)	9.2 (3.8)	18.4 (-8.0)	57.4 (-7.1)	20.6 (6.9)	10.5 (-0.1)	31.0 (4.4)
중 유 (발전용포함)	96.9 (-3.6)	30.0 (2.1)	22.1 (5.7)	18.3 (-6.0)	22.5 (-17.3)	92.8 (-4.2)	23.1 (-22.8)	15.8 (-28.5)	38.9 (-25.2)
납 사	287.0 (5.0)	80.0 (12.8)	76.4 (15.2)	81.8 (9.6)	78.7 (4.8)	316.9 (10.4)	80.3 (0.5)	75.1 (-1.8)	155.4 (-0.6)
LPG (발전용 포함)	93.4 (1.9)	24.4 (2.2)	23.7 (2.4)	22.7 (2.0)	26.3 (9.0)	97.1 (4.0)	25.8 (5.5)	25.1 (5.9)	50.9 (5.7)

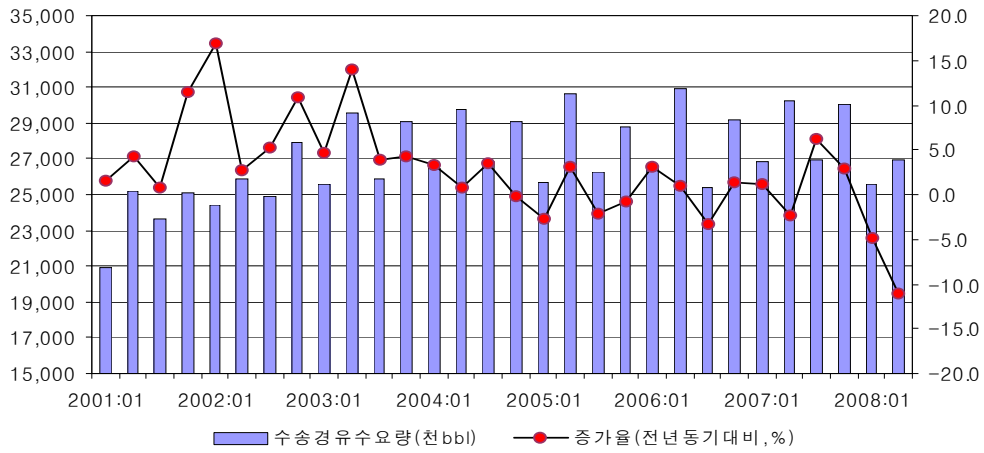
주) 등유+경유: 경유(수송용 제외), 실내등유, 보일러 등유 소비량의 합
()는 전년동기대비 증가율(%), p는 잠정치

[그림 I -8] 휘발유 소비 및 증가율 추이



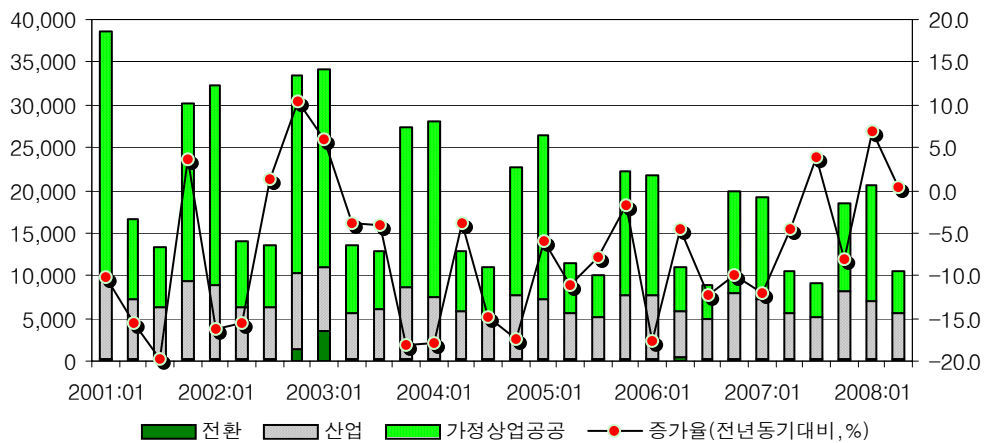
- 수송용 경유는 2008년 들어 상대가격이 크게 상승하고 화물연대 파업이 겹치면서 상반기 소비량이 8.1% 감소한 52.5백만 bbl인 것으로 집계됨. 내수 경기의 부진도 수송용 경유 소비 감소의 원인임.
- 수송경유를 제외한 난방용 등·경유 소비는 2008년 2/4분기의 소비 증가율이 다소 감소하면서 상반기 4.4% 증가한 것으로 나타남. 연초 추운 날씨 및 한시적 특소세 인하로 인한 난방용 소비 증가의 영향도 있지만 경유 소비 감소와 등유 소비의 급등을 고려할 때 난방용 등유의 수송 소비 전용이 상당 부분 있었던 것으로 추정됨.
- 중유는 산업용, 수송용, 그리고 전환부문의 소비가 모두 감소하면서 상반기 25.2% 감소한 38.9백만 bbl을 기록함.
- 납사는 국제 석유화학산업의 경기 둔화, 제품단가 상승, 여수 석유화학단지 정전 사고 및 화물연대 파업 등의 영향으로 상반기 0.6%의 소비 감소를 보임.
- LPG는 석유제품가격이 상승하면서 수송용 소비가 증가하고, 석유화학산업이 LPG 원료 사용량을 크게 늘리면서 산업용 수요가 대폭 증가하면서 전년대비 5.7% 증가한 50.9백만 bbl을 소비함.

[그림 I -9] 수송용 경유 소비 및 증가율 추이



[그림 I -10] 등·경유 소비 및 증가율 추이

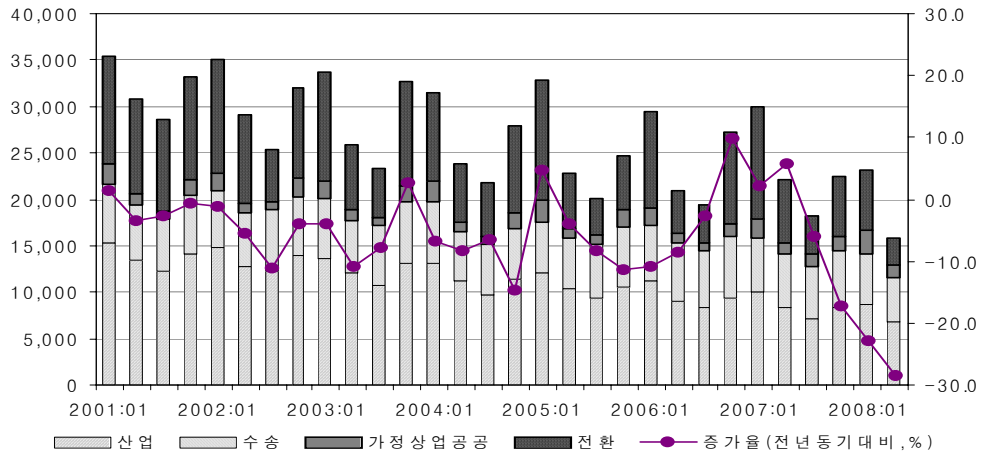
(천 bbl)



[그림 I -11] 중유 소비 및 증가율 추이

(천 bbl)

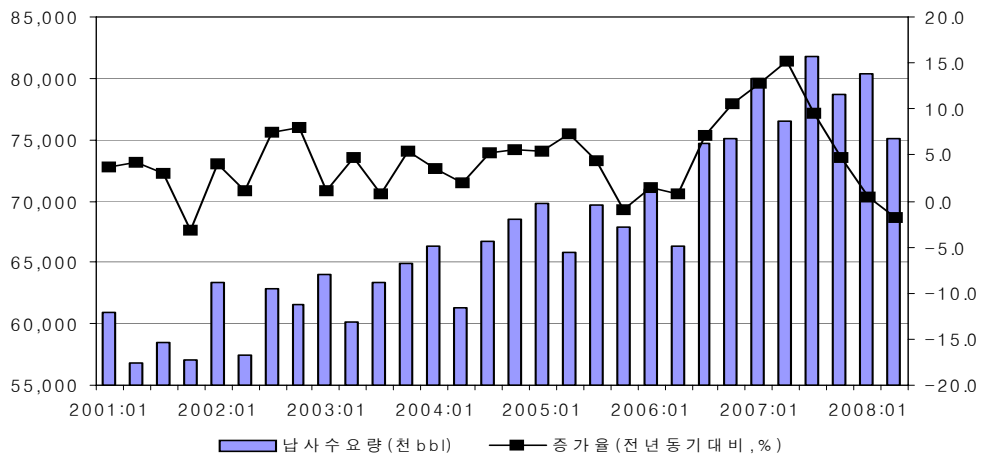
(%)



[그림 I -12] 납사 소비 및 증가율 추이

(천 bbl)

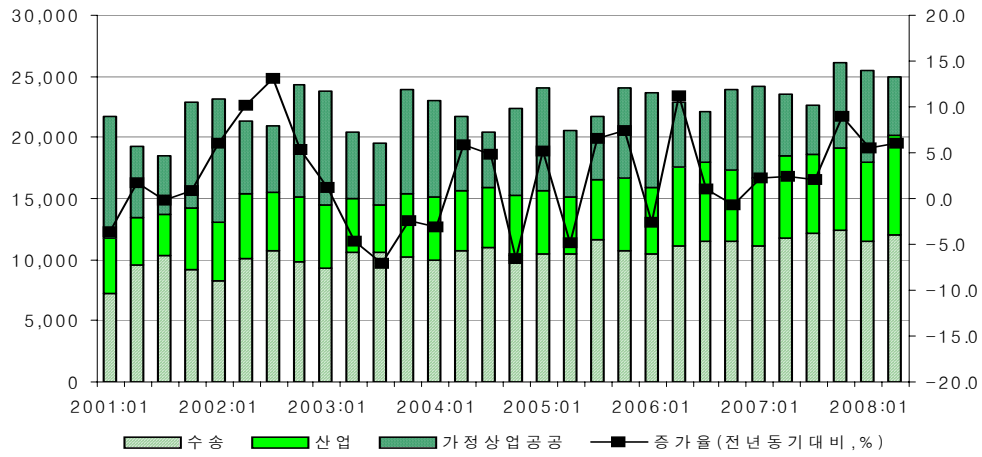
(%)



[그림 I -13] LPG 소비 및 증가율 추이

(천 bbl)

(%)



4. 전력 소비 동향

□ 2008년 상반기 전력소비는 전년대비 6.8% 증가한 194.8TWh를 기록

- 경기 둔화에도 불구하고 2008년 상반기 전력소비 증가율이 비교적 높게 나타난 것은 1/4분기의 높은 증가세에 힘입은 결과

□ 2008년 1/4분기 전력소비는 전년 동기대비 9.4% 증가한 102.6TWh를 기록

- 경제성장률(5.7%)보다 전력소비 증가율이 크게 높은 것은 기온변화와 전력 상대가격 하락의 영향
- 2007년 1/4분기 온난한 기온으로 전력소비 증가세가 둔화되었으나, 금년 1/4분기는 평년보다 추워 전력소비 증가율이 높게 나타남.
 - 1/4분기 심야전력소비 증가율 2007년 0.3%에서 2008년 8.8%로 상승
- 유가 급등에 따른 전력의 상대가격 하락으로 인한 대체수요 또한 전력소비 증가에 기여한 것으로 판단됨.

<표 I -5> 전력소비 동향

(단위 : TWh)

	2006	2007					2008p		
	연간	1/4	2/4	3/4	4/4	연간	1/4	2/4	상반기
가정용	52.5 (3.3)	13.6 (0.8)	12.9 (3.0)	14.1 (3.6)	13.5 (5.1)	54.2 (3.1)	14.6 (7.0)	13.4 (3.5)	28.0 (5.3)
상업용	121.5 (5.9)	35.0 (2.1)	29.5 (5.5)	31.6 (5.8)	32.1 (9.0)	128.2 (5.5)	38.8 (10.9)	30.2 (2.2)	69.0 (6.9)
산업용	174.7 (4.7)	45.1 (4.3)	46.2 (6.7)	46.4 (5.8)	48.4 (9.4)	186.1 (6.6)	49.2 (9.0)	48.6 (5.4)	97.8 (7.2)
총계	348.7 (4.9)	93.8 (3.0)	88.6 (5.8)	92.1 (5.5)	94.0 (8.6)	368.5 (5.7)	102.6 (9.4)	92.2 (4.0)	194.8 (6.8)

주 : ()는 전년 동기대비 증가율(%), p는 잠정치

□ 2008년 2/4분기 전력소비는 전년 동기대비 4.0% 증가한 92.2TWh를 기록

- 2/4분기 전력소비 증가율이 크게 둔화된 것은 경기둔화와 냉방도일 감소에 따른 영향이 크게 작용

• 냉방용 수요가 발생하는 6월의 냉방도일이 전년 동월에 비하여 감소하여 상업용 및 가정용 수요 증가세가 크게 둔화된 것으로 나타남.

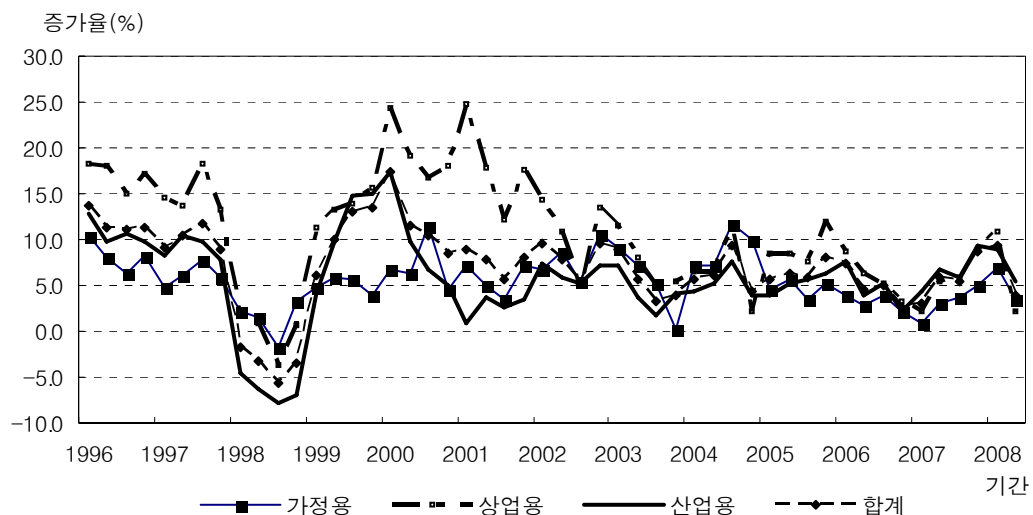
• 산업용 소비도 증가세가 둔화되었으나 상업용 및 가정용에 비해서는 상대적으로 완만한 모습을 보임.

□ 부문별 전력소비 동향

- 2008년 상반기 산업용 전력소비는 전년 동기대비 7.2%로 증가하여 전력소비 증가세를 주도

- 상업용 전력소비는 1/4분기 전년동기대비 10.9%의 높은 증가세를 보였으나 2/4분기에는 증가율이 2.2%로 크게 둔화됨. 이는 1/4분기 추운 기온으로 난방용 전력수요가 크게 증가한데다 유가 급등으로 인한 대체수요도 증가한데 따른 결과로 판단됨.

[그림 I -14] 전력소비 증가율 추이

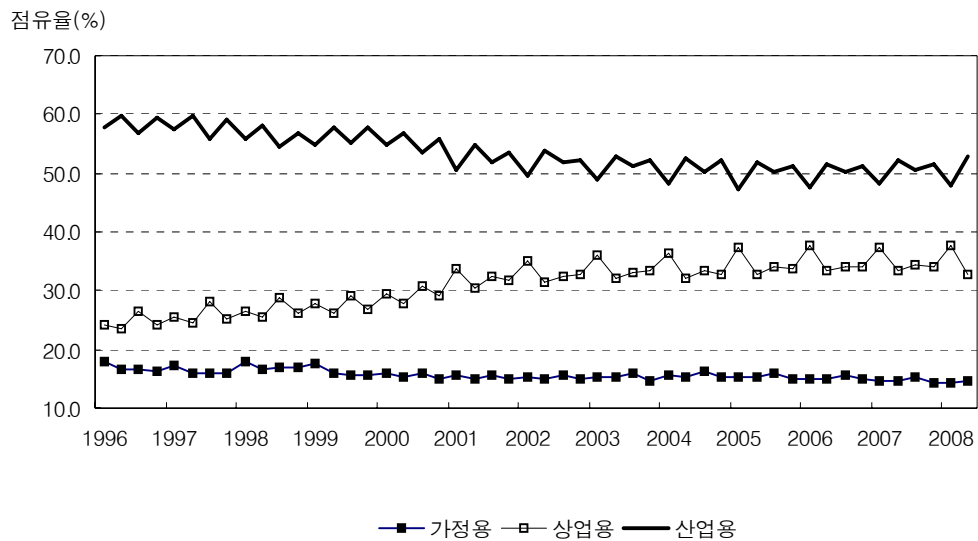


- 가정용 전력소비도 1/4분기 7.0%에서 2/4분기에는 3.5%로 증가율이 크게 둔화되었으며 이러한 결과는 상업용 전력소비에서와 마찬가지로 발생한 것으로 보임.

□ 부문별 전력소비 구조

- 2000년대 들어 지속적으로 낮아지는 추세를 보이던 산업용 전력소비의 비중은 2007년에는 50.5%로 전년보다 0.4%p 높아짐. 반면 가정용의 비중은 15.1%에서 14.7%로 하락
- 분기별 전력소비 구조는 계절성을 보이는데 2000년대 들어 나타나는 특징은 동절기 난방용 전력소비 증가로 1/4분기 상업용의 비중이 크게 높아지는 모습을 보인다는 것임. 2008년에도 이러한 특징이 반복됨.

[그림 I - 15] 부문별 전력소비 비중 추이



□ 2008년 상반기 최대부하는 1월 17일 60,947MW로 기록됨.

- 상반기 공급예비율은 7.8%, 부하율은 78.8%를 기록

5. LNG 및 도시가스 소비 동향

□ 2008년 1/4 분기와 2/4분기 LNG 소비는 각각 전년 동기대비 16.8%와 -1.1% 증가한 9,694천 톤과 5,052천 톤을 기록

- 2008년 1/4분기 중 난방도일이 큰 폭으로 증가하여 도시가스용 LNG 소비는 전년 동기대비 10.6%의 증가를 기록. 그러나 2/4분기 들어 고유가에 따른 경기둔화가 본격화되면서 도시가스용 LNG 소비는 전년 동기대비 1.0% 증가에 그침.
- 2008년 1/4분기 발전용 LNG 소비는 전년 동기대비 26.6% 증가. 그러나 2/4분기 들어 경기활동 둔화에 따른 전력수요 감소로 발전용 LNG 수요는 전년 동기대비 4.1% 감소함.

<표 I -6> LNG 소비동향

(단위: 천톤)

분기	2006	2007p					2008p		
	연간	1/4	2/4	3/4	4/4	연간	1/4	2/4	상반기
도시	13,957	5,424	2,612	1,910	4,502	14,449	6,001	2,639	8,640
가스용	(-0.9)	(-2.0)	(4.5)	(4.3)	(10.0)	(3.5)	(10.6)	(1.0)	(7.5)
발전용	10,478	2,851	2,489	2,426	3,245	11,011	3,611	2,386	5,997
	(15.9)	(-8.9)	(-5.1)	(10.5)	(28.2)	(5.1)	(26.6)	(-4.1)	(12.3)
LNG계	24,619	8,299	5,106	4,382	7,813	25,600	9,694	5,052	14,746
	(5.4)	(-5.2)	(-0.7)	(8.2)	(17.0)	(4.0)	(16.8)	(-1.1)	(10.0)

- 주) 1. ()는 전년동기대비 증가율(%), p는 잠정치
 2. LNG계는 자체소비가 포함된 1차 에너지 총량을 의미함.
 3. 발전용 LNG에는 지역난방 및 자가발전 LNG 투입량도 포함되어 있음.

- 2008년 1/4분기와 2/4분기 도시가스 소비는 전년 동기 대비 각각 10.0% 증가와 7.8% 감소한 7,611백만 m³와 3,540백만 m³을 기록
- 2008년 1/4분기 중 가정용 도시가스 소비는 난방도일 증가와 2007년 1/4분기 가정용 도시가스 소비의 낮은 증가율로 인해 전년 동기 대비 9.6% 증가. 반면, 2008년 2/4분기 들어 물가상승과 경기침체에 따른 가계 실질소득 감소의 여파로 가정용 도시가스 소비는 전년 동기대비 13.6% 감소를 기록
 - 1/4분기 중 상업용 및 산업용 도시가스 소비는 경제활동 증가율의 상승세가 지속되어 전년 동기대비 각각 9.3%와 11.0%의 증가세를 기록. 그러나 경제활동 둔화세가 2/4분기 들어 본격화되기 시작하면서, 산업용 도시가스 소비 증가율은 전년 동기대비 9.4%로 둔화됨.
 - 특히, 상업용 도시가스 소비는 경기침체의 여파에 더 많은 영향을 받아 증가율이 전년 동기대비 7.8% 감소함.

<표 I - 7> 도시가스 소비 동향

(단위: 백만m³)

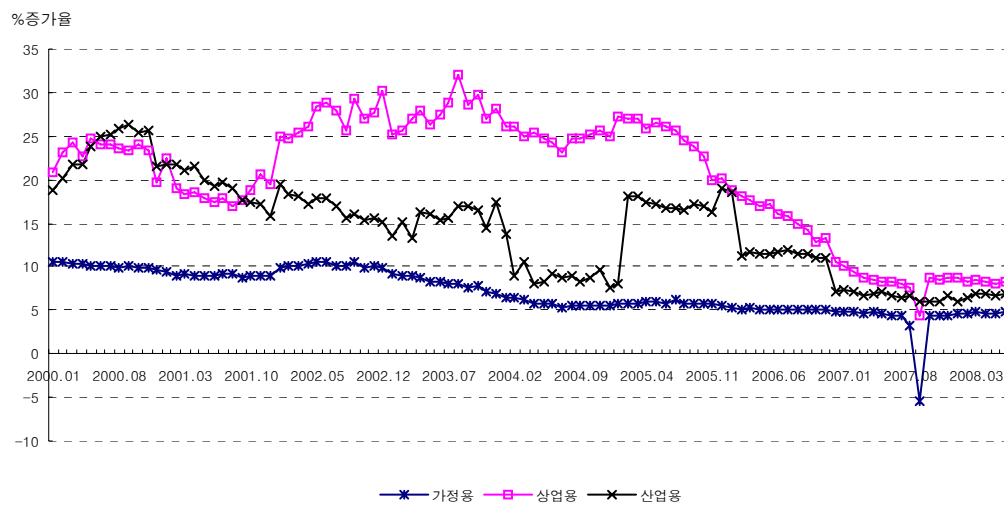
분기	2006	2007p					2008p		
	연간	1/4	2/4	3/4	4/4	연간	1/4	2/4	상반기
가정용	8,868	3,963	1,801	566	2,422	8,752	4,343	1,556	5,899
	(-0.4)	(-7.5)	(-1.5)	(-7.2)	(12.9)	(-1.3)	(9.6)	(-13.6)	(2.3)
상업용	3,298	1,185	663	654	847	3,349	1,295	602	1,897
	(3.8)	(-6.0)	(6.0)	(4.4)	(7.9)	(1.5)	(9.3)	(-9.1)	(2.7)
산업용	4,616	1,393	1,162	1,027	1,363	4,944	1,546	1,271	2,817
	(4.2)	(3.3)	(9.8)	(5.8)	(10.0)	(7.1)	(11.0)	(9.4)	(10.3)
도시가스계	17,595	6,922	3,839	2,415	4,924	18,100	7,611	3,540	11,151
	(3.3)	(-3.2)	(8.5)	(3.4)	(7.6)	(2.9)	(10.0)	(-7.8)	(3.6)

주) 1. ()는 전년동기대비 증가율(%), p는 잠정치

2. 도시가스계에는 열병합발전 및 수송용에 사용된 물량이 포함되어 있음.

- 지속적인 도시가스 보급정책으로 인하여 2008년 6월 기준으로 전국적으로 도시가스 수요가수는 12,906천개에 이르고 있음.

[그림 I-16] 도시가스 수요가수 증가율



6. 석탄 및 기타에너지 소비 동향

□ 2008년 1/4분기와 2/4분기 중 석탄소비는 전년 동기대비 각각 10.9%와 13.1% 증가한 25,015천 톤과 25,119천 톤을 기록함.

- 같은 기간 무연탄 소비는 전년 동기대비 각각 7.9%와 8.3% 증가한 2,750천 톤과 2,411천 톤을 기록
- 또한 동기간 유연탄 소비는 전년 동기대비 각각 11.3%와 13.6% 증가한 22,265천 톤과 22,707천 톤을 기록

□ 용도별 최근 석탄소비 추이를 살펴보면 고유가에 따른 전력소비 증가로 발전용 석탄소비가 크게 증가하였으며, 산업용 석탄수요 역시 증가세를 유지하고 있음.

- 2008년 1/4분기 발전용 석탄소비는 전년 동기대비 10.1% 증가하였으며, 산업용은 전년 동기대비 8.4% 증가하였음. 특히, 난방도일 증가에 따른 난방수요 증가로 가정·상업용 석탄소비는 전년 동기대비 37.3% 증가를 기록
- 2008년 2/4분기 중에도 발전용 석탄소비는 전년 동기대비 14.3%의 증가세를 유지하였으며, 산업용 석탄소비 역시 전년 동기대비 11.5%의 증가세를 기록. 그러나 가정·상업용 석탄소비는 전년 동기대비 -5.4%의 감소세를 기록

<표 I -8> 석탄 소비동향

(단위 : 천톤)

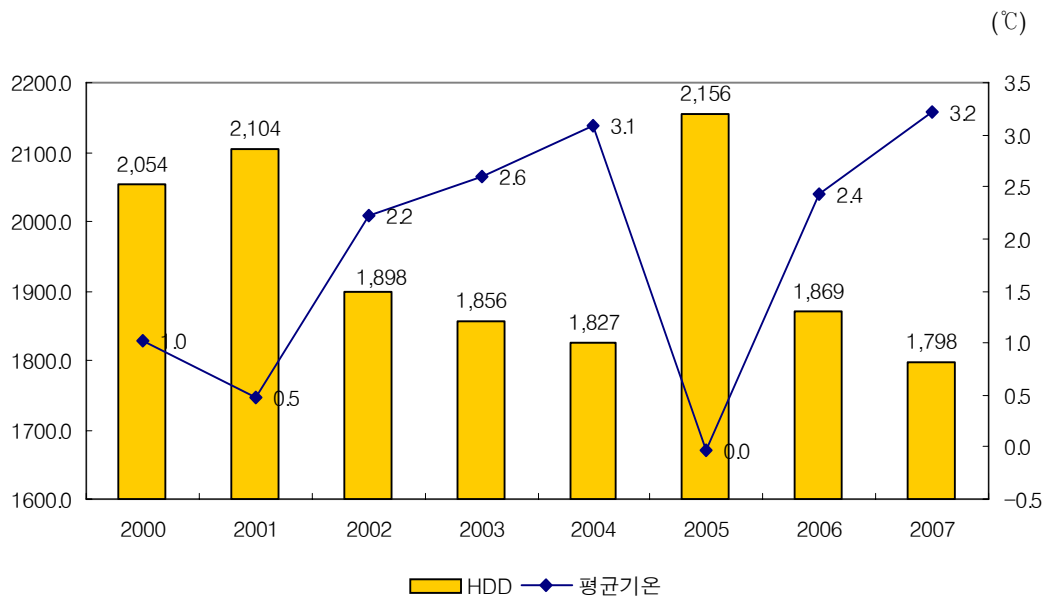
분기	2006	2007p					2008p		
	연간	1/4	2/4	3/4	4/4	연간	1/4	2/4	상반기
무연탄계	9,829 (8.8)	2,549 (-0.8)	2,227 (-0.5)	1,938 (-17.5)	2,983 (11.8)	9,698 (-1.3)	2,750 (7.9)	2,411 (8.3)	5,161 (8.1)
가정·상업	2,327 (15.8)	750 (7.8)	132 (-53.2)	159 (-60.1)	1,050 (10.4)	2,091 (-10.1)	1,030 (37.3)	125 (-5.3)	1,155 (31.0)
산업	5,146 (10.2)	1,214 (-5.1)	1,488 (11.6)	1,289 (-4.9)	1,459 (24.0)	5,451 (5.9)	1,188 (-2.2)	1,775 (19.3)	2,963 (9.7)
발전	2,356 (0.1)	585 (-1.7)	607 (-2.7)	490 (-17.8)	474 (-12.4)	2,156 (-8.5)	532 (-9.1)	511 (-15.9)	1,043 (-12.5)
유연탄계	77,998 (2.9)	20,006 (4.2)	19,991 (8.5)	22,272 (10.0)	22,160 (10.1)	84,429 (8.2)	22,265 (11.3)	22,707 (13.6)	44,972 (12.4)
제철	20,731 (-0.4)	5,185 (4.9)	5,260 (4.4)	5,508 (5.2)	5,565 (0.9)	21,518 (3.8)	5,804 (11.9)	5,888 (11.9)	11,692 (11.9)
시멘트	4,738 (-1.5)	1,036 (16.1)	1,314 (-2.3)	1,318 (13.2)	1,383 (3.4)	5,051 (6.6)	1,100 (6.2)	1,413 (7.5)	2,513 (6.9)
기타산업	2,330 (0.5)	635 (-0.6)	595 (6.2)	549 (5.2)	595 (-2.3)	2,374 (1.9)	656 (3.4)	571 (-5.0)	1,227 (-0.2)
발전	50,199 (4.9)	13,150 (3.3)	12,822 (11.7)	14,897 (11.9)	14,617 (15.3)	55,486 (10.5)	14,705 (11.8)	14,835 (15.6)	29,540 (13.7)
석탄계	87,827 (3.5)	22,555 (3.6)	22,218 (7.5)	24,211 (7.2)	25,143 (10.3)	94,127 (7.2)	25,015 (10.9)	25,119 (13.1)	50,134 (12.0)

주) ()는 전년 동기대비 증가율(%), p는 잠정치

- 2008년 1/4분기~2/4분기 무연탄 소비는 발전용 무연탄 소비의 감소세가 지속되는 가운데, 산업용 및 가정·상업용 소비는 전반적으로 증가함.
- 발전용 무연탄 소비는 2007년에 이어 동 기간 중 전년 동기대비 각각 -9.1%와 -15.9%의 감소세를 기록함.
 - 산업용 무연탄 소비는 1/4분기 중 전년 동기대비 -2.2%의 감소세를 기록하였으나, 2/4분기 들어 19.3%의 증가세로 반전됨. 또한 가정·상업용 소비는 1/4분기 37.3%로 큰 폭의 증가세를 기록하였으나 2/4분기 들어 5.3% 감소함.

- 2008년 1/4분기~2/4분기 유연탄 소비는 2007년에 이어 발전용, 제철용 및 시멘트 제조용 소비가 증가세를 유지하여 12%대의 높은 증가세를 지속
- 고유가의 여파로 발전용 유연탄소비는 동 기간 중 전년 동기대비 각각 11.8%와 15.6%의 증가세를 지속함.
 - 제철용 유연탄 소비는 동기간 각각 11.9%의 증가세를 기록하였으며, 시멘트용 유연탄 소비는 각각 6.2%와 7.5%의 증가세를 기록

[그림 I -17] 동절기 난방도일 및 평균기온 추이



- 2008년 1/4분기~2/4분기 열에너지소비는 각각 전년 동기대비 13.3%와 -7.7%의 증가세를 기록. 특히, 겨울철 평년기온 회복에 따른 난방수요 증가가 1/4분기 높은 성장률을 설명함.
- 2008년 1/4분기의 소비 급증은 예년에 비해 추운 날씨에 기인. 난방도일이 2007년 1/4분기에 비해 13.3% 증가하였으며 평균기온은 -2°C 낮았음.

<표 I-9> 열에너지·신재생 및 기타에너지 소비 추이

(단위: 천TOE)

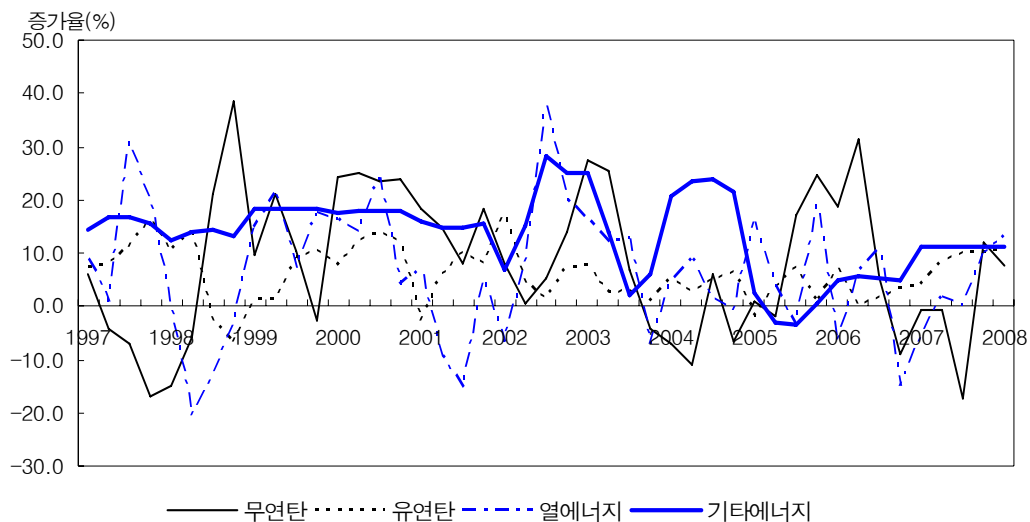
구 분	2006	2007p					2008p		
	연간	1/4	2/4	3/4	4/4	연간	1/4	2/4	상반기
열에너지	1,425 (-6.9)	647 (-5.4)	209 (1.9)	89 (0.1)	493 (10.2)	1,438 (0.9)	733 (13.3)	193 (-7.7)	926 (8.2)
신재생/기타	4,092 (4.9)	1,073 (11.2)	1,115 (11.2)	1,063 (11.2)	1,300 (11.2)	4,551 (11.2)	1,193 (11.2)	1,239 (11.2)	2,432 (11.2)

주) ()는 전년 동기대비 증가율(%), p는 잠정치

□ 2008년 1/4분기~2/4분기 신재생에너지 소비는 전년 대비 11.2% 증가한 것으로 추정됨.

- 이는 최근의 신재생에너지 소비 증가세는 신재생에너지 생산을 위한 설비 규모가 증가한데 기인한 것으로 판단됨.

[그림 I-18] 석탄 및 기타에너지 소비증가율 추이



II. 국내경제 및 국제 에너지 시장 동향

1. 국내경제동향 및 전망

가. 최근의 경제동향³⁾

□ 개요

- 통계청의 8월 산업활동 동향에 따르면, 8월 중 산업생산은 내수부진 및 수출둔화 등으로 부진한 모습을 보임.
- 광공업 생산은 반도체 및 부품, 영상음향통신 등에서 부진하여 지난달보다 2.2% 감소하였고 전년 동월대비로는 자동차 등은 감소하였으나 영상음향통신, 반도체 및 부품 등에서 늘어 4.3% 증가함. 서비스업 생산은 교육서비스업, 통신업, 사업서비스업 등에서 부진하여 지난달에 비해 1.2% 감소함.
- 소비는 승용차, 가전제품 등에서 부진하였으나, 의복·직물 등이 증가하여 지난달과 비슷한 수준임.
- 설비투자는 운수장비 투자가 감소하였으나, 전기 및 전자기기 등 기계류의 투자가 늘어 전년 동월대비 1.6% 증가함. 하지만 선행지표인 기계수주는 전년 동월대비 1.7% 감소함.
- 건설기성은 공공 및 민간 공사 증가로 전년 동월대비 10.0% 증가하였으나 선행지표인 건설수주는 건축부문의 수주실적 저조로 전년 동월대비 7.6% 감소함.
- 현재 경기상황을 보여주는 동행지수 순환변동치는 생산활동과 내수판매활동 등이 부진하여 지난달보다 0.2%p 하락함. 향후 경기국면을 예고하는 선행지수 전년 동월비도 주가지수, 건설수주 등이 부진하여 지난달보다 0.4%p 하락함.

3) 통계청의 산업활동동향(2008년 8월 산업활동동향)을 정리한 것임.

<표 II-1> 최근의 경제동향

(전년동기(월)비, %)

			2007년				2008년				
			연간	1/4	2/4	8월	1/4	2/4p	6월p	7월p	8월p
생산	광 공 업	생 산 (동월(기)비)	6.8	4.0	6.2	8.8	10.6	8.6	6.6	8.6	1.9
		· 제 조 업 (중 화 학)	7.0	4.1	6.3	9.1	10.2	9.5	7.0	6.1	4.3
		(경 공 업)	8.2	4.7	7.0	10.7	12.9	11.1	8.6	9.6	3.4
			1.7	1.3	3.0	2.5	1.5	-0.7	-1.3	4.0	-4.7
		출 하	7.1	5.1	6.9	7.2	8.9	6.3	4.4	8.2	2.0
		· 내 수	4.8	4.1	5.7	4.6	5.3	1.7	0.2	5.1	-1.3
		· 수 출	10.5	6.7	8.7	11.0	14.3	13.5	10.7	12.6	6.7
	제 조 업	재 고	5.8	4.7	3.9	5.2	9.0	16.5	16.5	14.8	14.4
		평균가동률	80.4	79.4	80.7	81.0	81.1	81.0	80.5	79.7	78.8
		생 산 능 력	5.1	4.3	4.4	5.9	5.9	6.2	6.1	5.4	4.8
소비	소비재판매(동월(기)비)		5.3	5.7	4.2	5.8	2.0	-1.1	-4.3	4.5	0.1
	내수용소비재출하		5.7	7.6	7.6	5.7	6.1	5.3	4.0	8.9	-0.2
투자	설 비	설비투자추계	8.6	12.8	11.9	3.5	-0.9	0.1	4.4	9.9	1.6
		국내기계수주	21.1	16.1	35.3	5.1	25.2	8.8	6.3	20.7	-1.7
	건 설	국내건설기성	6.6	7.9	6.0	8.6	5.8	6.5	7.4	10.2	10.0
		국내건설수주	19.3	26.3	26.3	13.4	-3.9	-6.1	-23.4	-13.0	-7.6
물가	소비자물가		2.5	2.0	3.4	2.0	3.8	4.8	5.5	5.9	5.6
	생산자물가		2.7	1.8	4.3	0.9	5.1	9.0	10.5	12.5	12.3

자료) 통계청, 산업생산통계월보(2008년 8월), 2008. 9

통계청, 소비자물가동향(2008년 9월), 2008.10

한국은행, 생산자물가동향(2008년 8월), 2008.9

<표 II-2> 경기종합지수

	2008.5월	6월p	7월p	8월p
동행지수(전월비, %)	0.3	0.0	0.2	0.2
· 순환변동치	100.4	99.9	99.7	99.5
· 순환변동치전월차(p)	-0.1	-0.5	-0.2	-0.2
선행지수(전월비, %)	0.1	-0.4	-0.7	0.0
· 전년동월비(%)	2.3	1.2	0.1	-0.3
· 전월차(%p)	-0.5	-1.1	-1.1	-0.4

자료) 통계청, 산업활동동향(2008년 8월), 2008. 9

□ 생산

- 8월 광공업 생산은 반도체 및 부품, 영상음향통신 등에서 부진하여 지난달 보다 2.2% 감소함. 전년 동월대비로는 조업일수 감소와 분규의 영향으로 자동차 등이 감소하였으나, 영상음향통신, 반도체 및 부품 등에서 늘어 4.3% 증가함. 서비스업 생산은 교육서비스업, 통신업, 사업서비스업 등에서 부진하여 전월대비 1.2% 감소함.
- 8월 생산자제품 출하는 1차 금속, 반도체 및 부품 등이 부진하여 전월대비 2.1% 감소하였으며, 전년 동월대비로는 2.0% 증가함. 내수용 출하는 반도체 및 부품, 비금속광물 등은 증가하였으나, 자동차, 식료품 등이 부진하여 전년 동월대비 1.3% 감소함. 수출용 출하는 화학제품, 자동차 등이 부진하였으나, 영상음향통신, 반도체 및 부품, 기타운송장비 등의 호조로 전년 동월대비 6.7% 증가함.
- 8월 제조업 생산능력지수는 반도체 및 부품, 기계장비 등을 중심으로 전년 동월대비 4.8% 증가함.
- 8월 제조업 가동률지수는 영상음향통신, 반도체 및 부품 등을 중심으로 전월대비 1.2% 감소하였으며, 전년 동월대비로도 4.0% 감소함.
- 8월 제조업 평균가동률은 78.8%로 전월에 비해 0.9%p 하락함.

□ 투자

- 8월 설비투자는 운수장비 투자가 감소하였으나, 전기 및 전자기기 등 기계

류 투자가 늘어 전년 동월대비 1.6% 증가함.

- 8월 기계류 내수출하는 액정모니터, 특장차 등이 감소하였으나, 디스플레이 제조장비, 자동제어반 등에서 늘어 전년 동월대비 2.3% 증가함.
- 8월 국내기계수주는 공공부문이 감소하였으며, 민간부문도 비제조업의 기계류 발주가 줄어 전년 동월대비 1.7% 감소함.
- 8월 국내 건설기성(경상금액)은 공공 및 민간 공사 증가로 전년 동월대비 10.0% 증가함. 발주자별로는 공공부문에서 8.5% 증가하였고 민간부문은 7.1% 증가함. 공종별로는 건축부문에서 5.8% 증가하였고, 토목부문(플랜트 등)에서 19.0% 증가함.
- 8월 국내 건설수주(경상금액)는 건축부문의 수주실적 저조로 전년 동월대비 7.6% 감소함. 발주자별로는 공공부문에서 11.2% 증가하였으나 민간부문은 10.5% 감소함. 공종별로는 건축부문이 39.5% 감소하였으나 토목부문은 84.0% 증가함.

□ 소비

- 8월 소비재판매액은 전월대비 0.1% 증가하였고 전년동월대비로도 1.5% 증가함.
- 전월대비는 의복·직물 등 준내구재 등에서 증가하였으나, 승용차, 가전제품 등 내구재는 감소함. 전년동월대비는 승용차, 가전제품 등 내구재의 판매가 감소하였으나, 의복·직물 등 준내구재에서 크게 증가하고, 비가공식품 등 비내구재는 소폭 증가함.

□ 경기종합지수

- 동행종합지수는 광공업생산지수, 서비스업생산지수 등 4개 지표가 감소하였으나, 건설기성액, 수입액 등 4개 지표가 증가하여 전월대비 0.2% 증가함. 현재의 경기를 보여주는 동행지수 순환변동치는 전월대비 0.2p 하락함.
- 선행종합지수는 자본재수입액, 소비자기대지수 등 4개 지표가 증가하였으나, 종합주가지수, 건설수주액 등 6개 지표가 감소하여 전월과 같은 수준

임. 향후 경기국면을 예고해주는 선행지수 전년동월비는 전월대비 0.4%p 하락함.

나. 국내경제 전망⁴⁾

□ 경제성장률

- 한국개발연구원의 'KDI 경제전망 2008 상반기'에 따르면, 2008년 경제성장률은 4.8%로 2007년에 비해 소폭 하락할 전망이다, 내수는 상대적으로 둔화폭이 크게 나타날 것으로 예상됨. 상반기에는 5%대 중반의 성장률을 기록한 후, 하반기에는 4%대 중반으로 성장률이 둔화될 전망
- 한국은행의 경우 내년 경제성장률을 4.6%로 예상하는 등 경제성장률에 대한 전망치가 큰 편차는 없으나 주요 예측기관의 전망치는 미국 금융위기 이전에 발표되었기 때문에 전망치를 하향 조정할 가능성이 클 것으로 예상됨.

□ 민간소비

- 민간소비는 유가 및 원자재 가격과 환율 상승에 따른 물가 부담 및 고용여건 악화 등으로 인해 민간소비 증가율이 경제성장률보다 크게 낮은 3% 내외의 증가세에 그칠 전망

□ 투자

- 설비투자는 원화가치 하락 및 소비 둔화에 따라 2007년에 비해 상당 폭 둔화된 2%대의 증가세를 나타낼 전망
- 건설투자는 토목부문을 중심으로 완만한 회복세를 이어가면서 2008년에는 증가세가 소폭 확대된 2%대 초반의 증가율을 기록할 전망

□ 물가

- 소비자물가 상승률은 2007년의 2.5%에서 2008년에는 4.1%로 크게 높아질

4) 'KDI 경제전망 2008 상반기'를 인용함.

전망임. 원화 가치 하락에 따른 수입물가 상승이 공업제품가격의 상승요인으로 작용하는 가운데, 지난해의 내수 호조로 인한 가격인상 요인이 개인 서비스를 중심으로 서비스물가에 점진적으로 반영되면서 2008년 물가상승률은 4%내외로 확대될 전망

□ 경상수지

- 경상수지는 상반기에 원자재 가격 급등 등으로 큰 폭의 적자를 기록할 것으로 예상되나, 서비스 수지의 개선 등에 따라 하반기에 흑자로 반전되면서 연간으로는 균형수준에 근접할 전망
- 상품수지는 흑자 규모가 2007년(294억 달러)보다 대폭 감소한 180억 달러 내외를 기록할 것으로 예상됨. 수출(달러금액)은 선진국 경기 둔화 여파로 2007년에 비해 수출물량이 다소 하락할 것으로 예상되나, 세계적 달러 약세 등으로 달러기준 수출단가가 크게 상승함에 따라 2007년(14.1%)보다 높은 18%대의 증가율을 기록할 전망
- 수입(달러금액)은 유가 및 원자재 가격의 상승으로 인해 2007년(15.3%)에 비해 대폭 확대된 23%대의 증가율을 기록할 것으로 예상

<표Ⅱ-3> 국내 주요기관의 경제전망(2008년)

(단위: %)

구 분	KDI	LG경제연구원	한국금융연구원			한국은행		
	연간	연간	상반	하반	연간	상반	하반	연간
성장률	4.8	5.0	5.0	4.0	4.5	5.4	3.9	4.6
소비자물가상승률	4.1	2.7			3.6	4.3	5.2	4.8
실업률	3.2	3.2			3.2	3.3	3.1	3.2
경상수지(억불)	-6	-40.0	-124.1	43.7	-80.4	-65	-25	-90

자료) 한국개발연구원, KDI 경제전망(2008. 상반기), 2008. 5

한국은행, 2008년 하반기 경제전망, 2008. 7

LG경제연구원, 2008년 경제전망, LG Business Insight, 2007. 12

한국금융연구원, 2008년 수정 경제전망, 2008. 4

2. 국제 석유시장 동향 및 전망

가. 국제 유가 동향

- 2008년 들어 국제유가는 초강세를 유지하면서 연일 사상최고치를 경신하며 2008년 7월 월평균 \$131.31/bbl(두바이유 기준)을 기록함. 8월에 접어들면서 다시 가파르게 하락하고 있으나 아직 전년대비 60% 증가한 높은 수준임.
- 그 동안의 국제유가 강세 요인으로는 달러화 약세와 이로 인한 원유상품 시장으로의 자금유입, 경유 수요 증대, OPEC의 고유가 정책, 그리고 이란 및 나이지리아 정정불안 심화 등이 거론되고 있음.
 - 미국 경기침체를 비롯하여 국제 경제상황 악화로 인한 세계 석유수요 둔화와 달러화 강세 등으로 최근 OPEC의 감산 결정에도 불구하고 국제유가가 하락세를 보이고 있음.

<표 II - 4> 국제원유가 추이

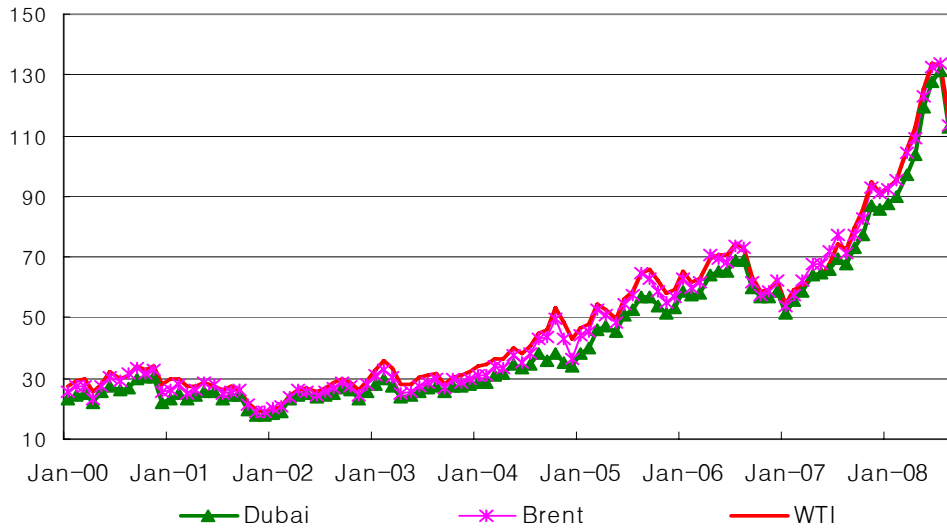
(단위: \$/Bbl, %)

구 분	WTI		Brent		Dubai	
2005년	56.46	(36.05)	54.30	(41.55)	49.37	(46.76)
2006년	66.04	(16.97)	65.06	(19.82)	61.55	(24.67)
2007년	72.21	(9.34)	72.62	(11.62)	68.43	(11.28)
2008년 1월	92.99	(71.54)	92.32	(72.17)	87.24	(68.58)
2008년 2월	95.43	(61.25)	95.42	(66.09)	90.16	(61.32)
2008년 3월	105.44	(73.99)	104.15	(67.23)	96.87	(64.41)
2008년 4월	112.64	(76.41)	108.85	(61.14)	103.62	(61.96)
2008년 5월	125.42	(97.70)	122.67	(82.00)	119.50	(84.84)
2008년 6월	133.91	(98.53)	132.67	(84.83)	127.90	(94.23)
2008년 7월	133.36	(79.88)	133.60	(72.36)	131.31	(88.45)
2008년 8월	116.60	(61.07)	113.48	(59.43)	112.99	(67.64)

주) ()는 전년대비 증가율(%)

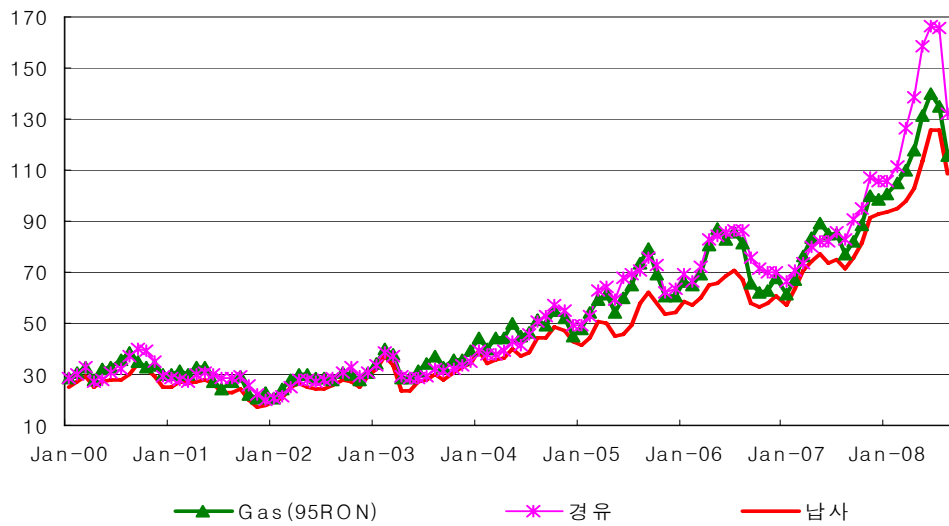
[그림 II-1] 월평균 국제원유가 추이

(단위: \$/Bbl)



[그림 II-2] 월평균 국제석유제품가 추이

(단위: \$/Bbl)



나. 세계 석유 수급 전망

- IEA는 2008년 9월 “석유시장보고서”를 통하여 2008년 세계석유수요를 전월 전망치 대비 10만 b/d가 하향조정하여 전년대비 70만 b/d 증가한 8,680만 b/d 수준이 될 것으로 예상. 한편 2009년 석유수요는 금년 대비 약 90만 b/d 증가할 것으로 전망
- 2008년 석유수요 전망치 하향조정의 주요인으로는 고유가 지속 및 경제 상황 악화로 인하여 미국을 비롯하여 OECD 국가들의 석유수요 감소가 예상보다 큰 것으로 나타났기 때문임.
 - IEA는 올림픽 이후 중국의 수요전망이 불확실한 상황이지만 중국 수요 급감 전망에는 이론의 여지가 있다고 분석함.
- 2008년 8월 OPEC 생산량은 3,250만 b/d 수준인 것으로 추정되며, 비OPEC (앙골라와 에콰도르 제외)의 2008년 공급은 전년대비 30만 b/d 증가한 4,990만 b/d로 전망함.

<표 II -5> IEA 세계 석유 소비 실적 및 전망

(단위: 백만 b/d)

구 분	2007년	2008년					2009년				
		1/4	2/4	3/4	4/4	연평균	1/4	2/4	3/4	4/4	연평균
OECD	49.2	48.9	47.2	48.2	49.4	48.4	48.4	46.7	47.6	48.8	47.9
북미	25.5	24.8	24.5	24.8	25.0	24.8	24.4	24.2	24.4	24.6	24.4
유럽	15.3	15.2	14.9	15.4	15.5	15.3	15.2	14.8	15.4	15.5	15.2
아태	8.3	8.9	7.8	7.9	8.8	8.4	8.8	7.7	7.9	8.8	8.3
비OECD	36.9	37.9	38.4	38.4	38.7	38.3	39.4	39.8	39.7	40.2	39.8
중국	7.5	7.9	8.0	8.1	8.1	8.0	8.3	8.4	8.4	8.6	8.4
아시아*	9.3	9.6	9.6	9.1	9.5	9.5	9.9	9.9	9.3	9.8	9.7
전세계	86.1	86.8	85.7	86.5	88.0	86.8	87.8	86.5	87.3	89.0	87.6

주) 아시아*는 중국을 제외한 아시아개도국
 자료) IEA, Oil Market Report, 9월호

다. 국제 유가 전망

- 2008년 하반기 유가(두바이유 기준)는 4/4분기에 큰 폭의 약세가 예상되어 연평균 유가는 \$105.68/Bbl이 될 것으로 전망됨.
- 2008년 하반기 세계경기둔화로 인한 석유소비 증가세 둔화와 고유가로 인한 일부 산유국의 증산으로 석유 수급상황이 개선될 것으로 예상
 - 경제불안, 투기적 요인의 지속적인 교란작용, 수급여건의 타이트한 상황 지속 등이 전개될 경우 연평균 유가는 \$122.01/Bbl이 될 전망
 - 반면, 세계경제의 불황으로 석유수요가 현저히 감소하고 투기 수요가 급격히 줄어드는 경우 연평균 유가는 \$99.49/Bbl로 하락할 전망

<표 II-6> 2008년 하반기 시나리오별 유가 전망(두바이 기준)

(단위: \$/Bbl)

시나리오	2007	2008				
	평균	1/4	2/4	3/4	4/4	평균
기준유가				114.87	99.74	105.68
고유가	68.43	91.38	116.71	128.61	151.32	122.01
저유가				101.71	88.18	99.49

자료) 에너지경제연구원, 2008년 하반기 국제 원유시황과 유가 전망, 2008.08

- 최근 국제 주요 기관들은 2008년 평균 유가 전망을 전월대비 하향 조정하여 발표하였고 OECD 국가들의 경제성장 둔화에 따른 석유수요증가 둔화를 유가 전망 하락의 주요 요인으로 거론함. 세계 경제성장 추이와 OPEC의 생산 정책이 향후 유가 향방의 주요 변수가 될 것으로 평가함.

<표 II-7> 5월 해외 주요기관 유가 전망

(단위: \$/Bbl)

기관	기준	2007	2008					2009
		평균	1/4	2/4	3/4	4/4	평균	평균
CGES	Brent(D)	72.90	97.80	121.80	124.60	116.10	115.00	111.40
CERA	Dubai	68.51	92.45	117.30	105.50	103.50	104.69	94.50
	Brent(D)	72.47	96.31	122.78	110.50	108.50	109.52	99.50
	WTI	72.16	97.82	123.80	112.00	110.00	110.91	101.00
EIA	WTI	72.32	97.94	123.95	121.68	119.67	115.81	126.50
PIRA	Brent	72.25	97.90	123.95	120.05	107.35	112.30	109.40
	WTI	72.50	96.90	121.35	118.05	106.15	110.60	108.05

주) CGES: 세계에너지센터 (런던)
 CERA: 캠브리지에너지연구소
 EIA: 미국 에너지정보청
 PIRA: 석유산업연구소

Ⅲ. 2008년 에너지 수요 전망

□ 에너지수요전망을 위한 입력 전제인 거시 경제 지표는 한국개발연구원(KDI)의 전망치를 사용

- 당초 2008년은 전년대비 5.0% 성장할 것으로 전망되었으나, 최근 유가 급등 등의 영향으로 경제성장률이 4.8%로 둔화될 것으로 수정 전망

<표 Ⅲ-1> 경제전망

(전년대비, %)

	2001	2002	2003	2004	2005	2006	2007	2008
경제성장률	3.0	6.3	3.1	4.6	3.9	5.1	5.0	4.8
소비자물가	4.1	2.7	3.6	3.6	2.7	3.0	2.4	2.8

- 기온은 지난 20년 평균 기온을 적용

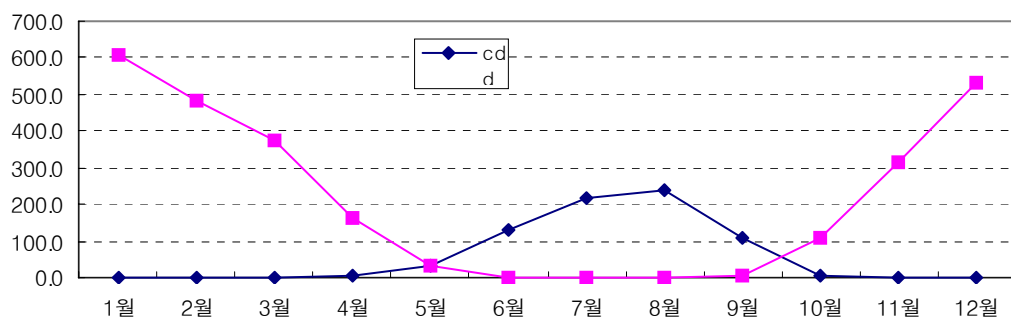
<표 Ⅲ-2> 평균기온 및 냉·난방도일 (2008년)

	1월	2월	3월	4월	5월	6월	7월	8월	9월	10월	11월	12월
평균기온(℃)	-1.7	-1.2	7.3	14.1	17.9	22.3	25.0	25.8	21.4	14.7	7.5	1.0
HDD	610.2	556.4	330.2	124.3	34.3	1.7	0.0	0.0	3.9	107.5	315.5	532.9
CDD	0.0	0.0	0.0	7.8	31.7	130.0	218.2	241.2	105.9	7.2	0.0	0.0

주 : 4월까지의 실적자료임

[그림 Ⅲ-1] 냉·난방도일(2008년)

(일)



1. 총에너지 수요 전망

- 2008년 총에너지 수요는 전년대비 2.3% 증가한 240.6백만 TOE로 전망됨.⁵⁾
- 경제성장률이 당초 전망보다 낮아질 것으로 예상되는데다, 국제 유가 급등으로 인한 에너지 가격 상승으로 총에너지 수요 증가세는 전년보다 둔화될 전망

<표 III-3> 총에너지 수요전망

분기	2007p					2008e				
	1/4	2/4	3/4	4/4	연간	1/4	2/4	3/4	4/4	연간
석탄 (천톤)	22,555 (3.6)	22,218 (7.5)	24,211 (7.2)	25,143 (10.3)	94,127 (7.2)	25,015 (10.9)	25,119 (13.1)	25,495 (5.3)	26,358 (4.8)	101,063 (7.4)
석유 (백만bbl)	207.9 (4.3)	191.9 (6.3)	188.2 (4.8)	206.9 (0.4)	794.9 (3.8)	202.2 (-2.7)	181.7 (-5.3)	183.8 (-2.3)	202.7 (-2.1)	770.6 (-3.1)
LNG (천톤)	8,299 (-5.2)	5,106 (-0.7)	4,382 (8.2)	7,813 (17.0)	25,600 (4.0)	9,694 (16.8)	5,052 (-1.1)	4,384 (0.0)	7,741 (-0.9)	26,851 (4.9)
수력 (TWh)	0.7 (18.8)	1.0 (-19.2)	2.4 (-7.4)	1.0 (18.2)	5.0 (-3.4)	0.9 (37.8)	1.2 (15.0)	2.4 (1.4)	1.0 (1.3)	5.3 (5.7)
원자력 (TWh)	35.9 (0.8)	34.2 (-5.4)	36.7 (-6.5)	36.0 (-4.2)	142.9 (-3.9)	39.9 (11.0)	36.2 (5.9)	38.9 (5.9)	37.7 (4.8)	153.1 (7.1)
기타 (천TOE)	1,139 (11.2)	1,174 (11.2)	1,120 (11.2)	1,413 (11.2)	4,846 (11.2)	1,267 (11.2)	1,305 (11.2)	1,242 (10.8)	1,564 (10.6)	5,373 (10.9)
총에너지 (백만TOE)	61.8 (2.0)	55.0 (4.0)	55.5 (3.9)	62.9 (4.5)	235.1 (3.6)	65.2 (5.5)	55.8 (1.5)	56.2 (1.3)	63.4 (0.9)	240.6 (2.3)

주) ()는 전년 동기대비 증가율(%), p는 잠정치, e는 전망치

□ 에너지 관련 주요 지표

- 2000년대 들어 경제가 저성장 기조를 지속하고, 에너지 저소비형 경제·사회구조 전환 등의 영향으로 에너지수요 증가율은 더욱 낮은 수준을 유지
 - 에너지 수요 GDP탄성치는 지속적으로 1 이하의 수준을 유지. 2008년

5) 신 열량환산기준을 적용하여 전망한 결과이며, 2006년까지의 통계는 구 열량환산기준을 적용한 결과임.

에너지 수요 GDP탄성치는 0.48로 낮아질 전망

- 2000년대 들어 에너지 수요의 GDP탄성치가 1 이하의 수준에서 유지됨에 따라 에너지원단위는 지속적으로 개선되는 모습을 보임.
- 2008년 에너지원단위는 0.288로 2007년보다 0.007 낮아질 전망

<표 III-4> 에너지수요 증가율 및 주요 지표

구분	'01	'02	'03	'04	'05	'06	'07	'08
에너지수요 증가율(%)	2.9	5.2	3.1	2.4	3.8	2.1	2.6	2.3
경제성장율(%)	3.8	7.0	3.1	4.7	4.2	5.1	5.0	4.8
에너지원단위	0.330	0.325	0.325	0.317	0.316	0.299	0.295	0.288
GDP 탄성치	0.75	0.74	1.00	0.51	0.91	0.41	0.72	0.48

주 : GDP는 2000년 불변가격 기준. 2006년까지는 구열량환산기준을, 2007년 이후는 신열량 환산기준을 적용한 결과

□ 에너지원별 총에너지 수요

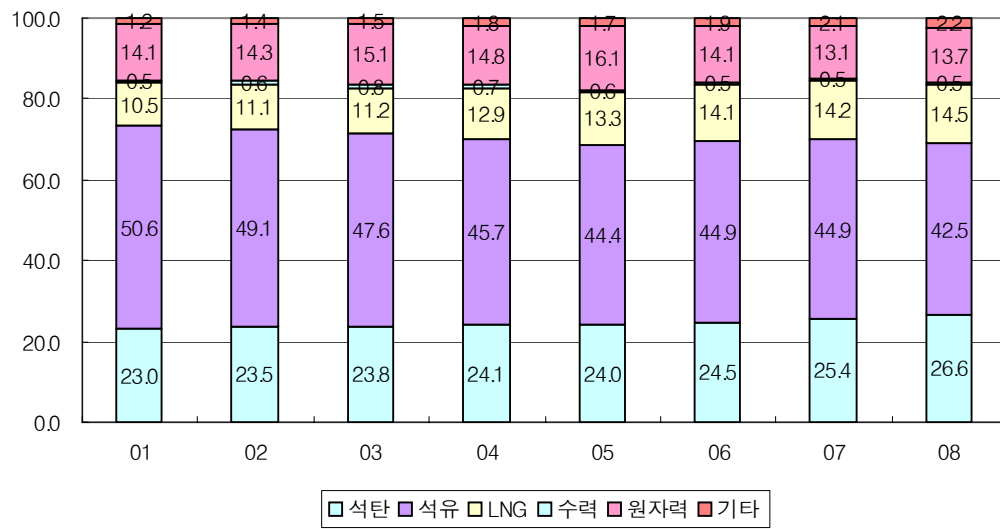
- 석탄 수요는 발전용 및 산업용 유연탄 수요 증가로 2008년에도 연평균 7.4%로 증가, 에너지 소비 증가세를 주도할 전망
 - 발전용 석탄수요는 2008년에 전력수요가 5%대 후반의 비교적 높은 증가율을 보일 것으로 전망되고, 신규 유연탄 발전설비[영흥3호, 보령7·8호, 하동7호기(총 2,300MW)]의 가동으로 전년대비 7.9% 증가할 전망
 - 2008년 산업용 석탄은 제철 및 시멘트산업용 수요의 증가세가 이어져 전년대비 6.6%의 증가율을 보일 전망이다.
 - 무연탄 수요는 전환부문 수요의 감소에도 불구하고 산업부문과 가정상업부문의 수요 증가로 전년대비 5.2% 증가 전망
- 석유 수요는 고유가의 영향으로 전년대비 3.1% 감소한 770.6백만 배럴을 기록할 전망
 - 2007년 유가 상승에도 불구하고 납사 소비 증가 등으로 석유 소비는 전년대비 3.8%의 비교적 높은 증가세를 보였으나, 2008년은 원료용 수요 증가세가 둔화되고 유가 급등으로 수송용 석유 수요가 크게 감소하여 석유 총수요는 감소할 전망

- 그동안 석유 소비 증가를 이끌었던 수송부문과 산업부문의 증가율이 마이너스로 돌아서면서 전체 석유소비가 감소할 것으로 전망
- 2008년 LNG 수요는 전년대비 4.9% 증가하여 2007년보다 증가율이 다소 상승할 것으로 전망
 - 2007년은 도시가스 소비 증가세가 낮은 수준을 유지하고 전환부문 수요도 상반기 감소로 인하여 연간 5.1% 증가에 그쳐 LNG 수요가 전년대비 4.0% 증가하는데 그침.
 - 2008년은 도시가스용 수요 증가세는 2007년과 비슷하나 전력용 수요 증가율이 높아져 전년보다 증가율이 상승할 전망
- 2007년 전년대비 3.9% 감소한 원자력은 2008년에는 7.1% 증가할 전망
 - 전력 소비가 비교적 높게 증가하고 고리 1호기가 수명연장에 따라 재가동되어 원자력 발전 증가요인으로 작용, 2006년 수준 이상으로 회복할 것으로 전망됨.

□ 에너지원별 소비 구성

- 석유 소비가 감소할 것으로 예측됨에 따라 석유가 총에너지 소비에서 차지하는 비중은 2007년 44.9%에서 2008년에는 42.5%로 크게 낮아질 전망
- LNG 비중은 2007년 14.2%에서 2008년 14.5%로 약간 높아지며 원자력의 비중도 13.7%로 상승할 전망
- 석탄의 비중은 전년보다 1.2%p 높아진 26.6%가 될 전망

[그림 Ⅲ-2] 에너지원별 총에너지수요 비중 (%)



2. 최종에너지 수요 전망

- 2008년 최종에너지 수요는 전년대비 1.0% 증가한 183.2백만 TOE로 전망
- 가정·상업부문의 수요 증가세가 높아짐에도 불구하고 산업부문 수요가 둔화되고 수송부문 수요는 감소할 것으로 전망되어 최종에너지 수요 증가세가 위축될 전망

<표 III-5> 최종에너지 수요 전망

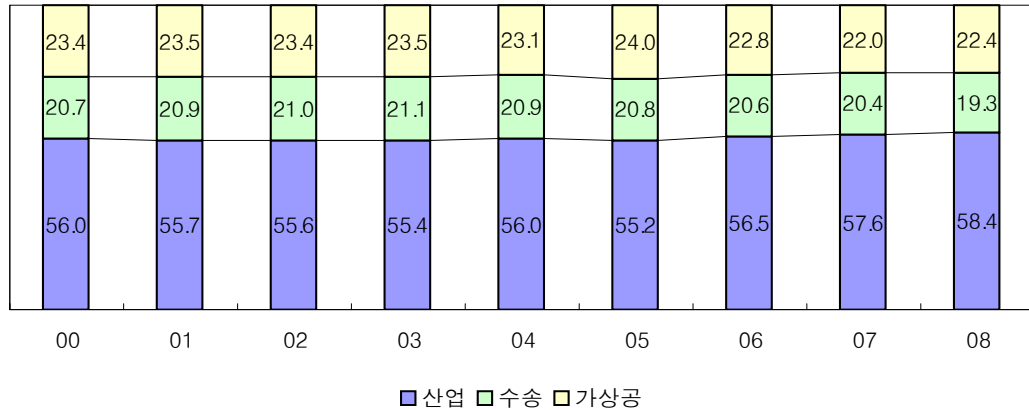
구 분	2007p					2008e				
	1/4	2/4	3/4	4/4	연간	1/4p	2/4	3/4	4/4	연간
산 업	25.9	25.6	25.8	27.2	104.5	26.9	26.4	26.1	27.6	106.9
(백만TOE)	(5.4)	(8.0)	(5.2)	(5.3)	(5.9)	(3.8)	(3.0)	(1.3)	(1.3)	(2.4)
수 송	8.8	9.4	9.2	9.6	37.0	6.6	8.8	8.7	9.2	35.3
(백만TOE)	(3.5)	(0.7)	(5.1)	(2.1)	(2.8)	(-2.4)	(-6.6)	(-5.2)	(-4.3)	(-4.7)
가정·상업	13.9	8.2	6.7	11.2	39.9	15.1	7.9	6.9	11.1	41.0
(백만TOE)	(-3.9)	(2.8)	(1.8)	(3.0)	(0.3)	(9.0)	(-4.0)	(2.7)	(-0.1)	(2.7)
합 계	48.6	43.2	41.7	48.0	181.4	50.6	43.0	41.7	47.9	183.2
(백만TOE)	(2.3)	(5.3)	(4.6)	(4.1)	(4.0)	(4.1)	(-0.5)	(0.1)	(-0.1)	(1.0)
도시가스	6,827	3,829	2,413	4,833	17,902	7,341	3,529	2,447	4,892	18,209
(백만m ³)	(-3.9)	(8.4)	(3.5)	(6.5)	(2.3)	(7.5)	(-7.8)	(1.4)	(1.2)	(1.7)
석유	195.3	184.7	183.7	199.9	763.6	195.3	178.6	179.3	195.0	748.3
(백만bbl)	(3.6)	(5.3)	(4.9)	(2.1)	(3.9)	(0.0)	(-3.3)	(-2.3)	(-2.4)	(-2.0)
전력	93.8	88.6	92.1	94.0	368.5	102.6	93.7	96.6	98.2	389.6
(TWh)	(3.0)	(5.8)	(5.5)	(8.6)	(5.7)	(9.4)	(5.7)	(4.9)	(4.5)	(5.7)
석탄	8,820	8,789	8,824	10,052	36,485	9,778	9,773	9,111	10,218	38,879
(천톤)	(4.4)	(2.7)	(1.7)	(4.8)	(3.4)	(10.9)	(11.2)	(3.3)	(1.6)	(6.6)
열 및 기타	1,719	1,324	1,151	1,794	5,988	1,926	1,433	1,270	1,947	6,676
(천TOE)	(4.3)	(9.6)	(10.3)	(10.9)	(8.5)	(12.0)	(8.2)	(10.3)	(8.6)	(9.8)

주) ()는 전년동기대비 증가율(%), p는 잠정치, e는 전망치

□ 수요 부문별 최종에너지 소비

- 2008년 산업부문의 에너지 수요는 경기둔화의 영향으로 전년대비 2.4% 증가에 그칠 전망
 - 하반기로 가면서 경기둔화 현상이 뚜렷해 질 것으로 예상되어 산업부문 에너지 수요는 상반기보다 증가세가 크게 둔화될 전망
 - 연료용 석유 소비가 크게 감소하고, 납사 수요가 크게 둔화되는 등 산업부문 에너지 소비의 50% 이상을 점유하는 석유 수요의 감소 영향이 크게 작용
- 수송부문 에너지 수요는 유가 급등으로 전년대비 4.7% 감소할 전망
 - 고유가와 경기부진에 따른 물동량 감소 등의 영향으로 휘발유, 수송용 경유 수요 모두 감소할 전망
 - 특히, 경기둔화의 영향으로 수송용 경유 수요는 전년대비 8.1%나 감소할 전망
- 가정·상업·공공부문의 에너지 수요는 전년대비 2.7% 증가할 전망
 - 1/4분기 난방용 수요 급증에도 불구하고 기온이 평년 수준을 기록할 경우 경기둔화의 영향 등으로 2/4분기 이후는 증가세가 크게 둔화될 전망
- 부문별 소비구조를 보면 산업부문 에너지 소비 비중은 58.4%로 전년보다 높아지고 가정·상업·공공부문은 22.4%를 기록할 전망. 수송부문은 유사 상승으로 소비가 감소함에 따라 19.3%로 비중이 크게 낮아질 전망

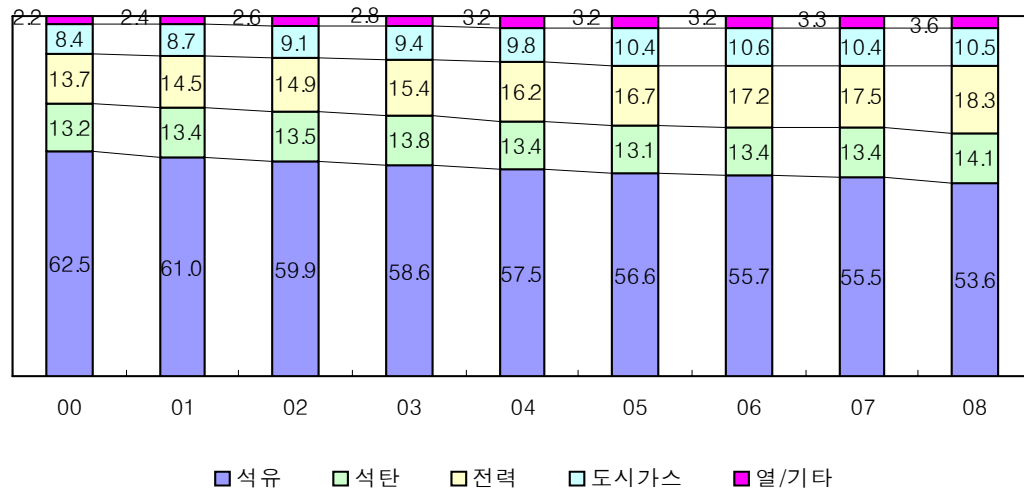
[그림 Ⅲ-3] 부문별 최종에너지수요 비중(%)



□ 에너지원별 최종에너지 소비

- 2008년 석유제품 소비는 전년대비 2.0% 감소한 748.3백만 배럴로 전망
 - 납사 수요가 전년대비 0.1% 증가하는데 그치고, 수송부문의 휘발유 및 경유 수요는 감소할 것으로 전망되어 석유 소비는 감소할 전망
- 2008년 전력 수요는 전년대비 5.7% 증가할 전망
 - 1/4분기 전력 소비가 전년 동기대비 9.4% 증가하여 2/4분기 이후 증가세가 둔화될 것으로 예상됨에도 불구하고 연간으로는 비교적 높은 증가세를 유지할 전망
- 도시가스 수요는 1/4분기 높은 증가에 힘입어 전년대비 1.7% 증가할 전망
- 2008년 석탄 수요는 전년대비 6.6% 증가할 전망
 - 산업용 유연탄 및 무연탄 수요가 견조한 증가세를 유지하고, 가정상업 부문의 무연탄 소비도 증가세로 전환될 것으로 예상되어 경기둔화에도 불구하고 석탄 수요는 비교적 높은 증가율을 기록할 전망
- 전력과 도시가스의 비중은 증가세를 지속하여 2008년 각각 18.3%와 10.5%를 기록할 것으로 전망되며, 석유의 비중은 2008년 53.6%로 전년보다 1.9%p 하락할 전망

[그림 Ⅲ-4] 에너지원별 최종에너지수요 비중(%)



3. 석유제품 수요 전망

□ 2008년 국내 석유소비는 초 고유가의 영향으로 전년 대비 3.1% 감소한 770.6 백만 bbl이 될 것으로 전망됨.

- 2008년은 국제유가가 사상 최고치를 경신했으나 9월 들어 다시 큰 폭으로 하락하는 등 가격의 불확실성이 커짐. 상반기 가파른 국제유가의 상승으로 2008년 연간 석유소비 전망은 지난 분기 전망보다 9.8백만 bbl 적은 770.6 백만 bbl이 될 것으로 예상됨.

- 미국발 금융위기로 인한 경기침체는 유가하락으로 이어지면서 산업부문과 수송부문의 석유 수요에 변동 요인으로 작용할 것임.

<표 III-6> 부문별 석유제품 수요 전망

(단위: 백만bbl)

구 분	2007p					2008e				
	1/4p	2/4p	3/4p	4/4p	연간	1/4e	2/4e	3/4e	4/4e	연간
수 송	63.9 (3.5)	68.2 (0.8)	66.8 (5.1)	69.5 (2.0)	268.4 (2.8)	62.3 (-2.5)	63.8 (-6.5)	63.4 (-5.1)	66.5 (-4.4)	256.0 (-4.6)
산 업	108.4 (6.7)	104.2 (9.9)	106.8 (5.2)	110.1 (4.1)	429.5 (6.4)	108.3 (-0.1)	102.3 (-1.8)	106.6 (-0.2)	109.9 (-0.2)	427.0 (-0.6)
-연료	22.9 (-6.4)	21.0 (-2.9)	19.0 (-3.9)	23.4 (0.3)	86.3 (-3.2)	22.4 (-2.4)	20.7 (-1.2)	18.3 (-4.1)	22.0 (-5.9)	83.4 (-3.4)
-원료	85.4 (10.8)	83.3 (13.7)	87.7 (7.5)	86.8 (5.2)	343.2 (9.1)	85.9 (0.5)	81.6 (-2.0)	88.3 (0.6)	87.9 (1.3)	343.7 (0.1)
가정상업공공	23.0 (-8.2)	12.3 (-4.4)	10.0 (0.3)	20.3 (-7.2)	65.6 (-6.0)	24.7 (7.5)	12.5 (1.7)	9.4 (-6.8)	18.7 (-7.9)	65.3 (-0.5)
전 환	12.6 (15.5)	7.2 (40.7)	4.5 (-0.4)	7.0 (-32.2)	31.4 (1.4)	7.1 (-44.0)	3.1 (-56.7)	4.5 (-1.2)	7.6 (9.0)	22.3 (-28.9)
석 유 계	207.9 (4.3)	191.9 (6.3)	188.2 (4.8)	206.9 (0.4)	794.9 (3.8)	202.4 (-2.7)	181.7 (-5.3)	183.8 (-2.3)	202.7 (-2.1)	770.6 (-3.1)

주) ()는 전년동기대비 증가율(%), p는 잠정치, e는 전망치

- 부문별 석유제품 수요를 살펴보면, 전 부문의 석유수요가 감소 및 정체할 것으로 예상되는 가운데 특히 수송부문의 석유수요가 크게 감소하면서 전체 석유소비 하락을 주도할 것으로 전망됨.
 - 석유제품가격의 급격한 변동으로 수송부문 전체 석유소비는 크게 감소할 것으로 전망되는 가운데 상대가격의 장점이 있는 LPG 소비는 다소 증가할 것으로 예상됨.
 - 산업부문은 여수공단 화재사고와 석유화학사들의 정기보수로 인해 상반기 납사 소비 실적이 감소함에 따라 원료용 제품의 연간 소비는 정체되고 연료용 석유 소비는 감소 추세를 지속할 것으로 보여 연평균 0.6% 감소한 427.0백만 bbl을 소비할 것으로 예상됨.
 - 가정·상업·공공부문의 경우 그동안 석유소비가 꾸준히 감소하고 있었으며, 금년 하반기 석유 수요도 기온 관련 변수의 영향으로 증감의 변화가 있겠지만 향후 감소 추세는 지속될 전망
 - 고유가로 인해 전환부문의 투입 에너지원 대체가 큰 폭으로 진행될 것으로 예상되어 전년대비 28.9% 감소할 것으로 예상됨.
- 2008년 주요 석유제품별 수요는 일부 제품을 제외하고 대부분 소비가 감소할 것으로 예상되며, 특히 휘발유와 수송경유 등 수송부문 주요 제품의 감소가 두드러지게 나타날 것으로 전망됨.
 - 휘발유는 연평균 1.3% 감소할 것으로 전망됨. 이는 지난 분기 전망보다는 다소 증가한 수치로 고유가의 영향으로 인한 소비 감소가 예상보다는 작게 나타나고 있는 것을 반영한 결과임.
 - 수송용 경유는 고유가의 직접적인 영향, 국내 경기의 둔화, 화물 연대 파업 등이 겹치면서 소비 증가율이 지난 분기 전망보다 크게 감소한 -8.1% 수준으로 예상되며 소비량도 104.9백만 bbl에 그칠 것으로 전망됨.
 - 수송경유를 제외한 등·경유는 전년 대비 3.3% 감소할 것으로 예상됨.
 - 중유소비는 최종 소비부문의 지속적인 수요 감소와 함께 전환부문의 투입이

크게 하락하면서 전년대비 17.6% 줄어들 것으로 전망됨.

- 납사는 세계 경제 성장이 둔화된 가운데 국내에서도 여수화학공단의 화재 사고와 정기 시설 보수 등이 겹치면서 상반기 소비 실적이 감소하여 연간 수요는 0.1% 증가에 그칠 것임.
- LPG는 산업부문의 원료용 수요와 수송부문의 부탄 수요가 크게 증가하면서 전년대비 4.1% 늘어난 101.2백만 bbl이 소비될 것으로 예상됨.

<표 III-7> 주요 석유제품 수요 전망

(단위: 백만bbl)

구 분	2007p					2008e				
	1/4p	2/4p	3/4p	4/4p	연간	1/4p	2/4e	3/4e	4/4e	연간
휘발유	14.9	15.3	16.6	15.7	62.5	14.9	15.4	15.8	15.6	61.7
	(4.7)	(5.2)	(7.0)	(0.8)	(4.4)	(-0.2)	(0.6)	(-4.9)	(-0.5)	(-1.3)
수송경유	26.8	30.3	27.0	30.1	114.1	25.5	26.9	24.6	27.8	104.9
	(1.2)	(-2.2)	(6.3)	(2.9)	(1.8)	(-4.8)	(-11.0)	(-8.8)	(-7.4)	(-8.1)
등유+경유	19.2	10.5	9.2	18.4	57.4	20.6	10.5	8.3	16.2	55.5
(발전용 포함)	(-12.1)	(-4.7)	(3.8)	(-8.0)	(-7.1)	(6.9)	(-0.1)	(-10.6)	(-12.1)	(-3.3)
중 유	30.0	22.1	18.3	22.5	92.8	23.1	15.8	16.4	21.2	76.5
(발전용 포함)	(2.1)	(5.7)	(-6.0)	(-17.3)	(-4.2)	(-22.8)	(-28.5)	(-10.6)	(-5.8)	(-17.6)
납 사	80.0	76.4	81.8	78.7	316.9	80.3	75.1	81.7	80.1	317.2
	(12.8)	(15.2)	(9.6)	(4.8)	(10.4)	(0.5)	(-1.8)	(-0.1)	(1.8)	(0.1)
LPG	24.4	23.7	22.7	26.3	97.1	25.8	25.1	23.5	26.7	101.2
(발전용 포함)	(2.2)	(2.4)	(2.0)	(9.0)	(4.0)	(5.5)	(5.9)	(3.9)	(1.5)	(4.1)

주) 등유+경유: 경유(수송용 제외), 실내등유, 보일러 등유 소비량의 합
()는 전년동기대비 증가율(%), p는 잠정치, e는 전망치

4. 전력 수요 전망

□ 2008년 전력 수요는 전년대비 5.7% 증가한 389.6TWh를 기록할 전망

- 하반기에는 경기후퇴로 전력 수요 증가세가 둔화될 것으로 예상됨. 다만 고유가로 인한 전력 상대가격 하락으로 대체 수요 증가세는 꾸준히 지속될 전망
- 1/4분기는 추운 기온에 따른 난방용 수요와 고유가에 의한 대체수요로 전력소비 증가율이 9.4%까지 상승하였으나, 4/4분기는 경기후퇴가 더욱 뚜렷해지고 전년 동기 높은 증가세에 따른 상대적 영향 등의 작용으로 전력 수요 증가율은 4%대에 그칠 전망

<표 III-8> 전력수요 전망

(단위 : TWh, %)

	2007p					2008e				
	1/4	2/4	3/4	4/4	연간	1/4	2/4	3/4	4/4	연간
가정용	13.6 (0.8)	12.9 (3.0)	14.1 (3.6)	13.5 (5.1)	54.2 (3.1)	14.6 (7.0)	13.4 (3.5)	14.7 (4.4)	14.1 (4.2)	56.8 (4.8)
상업용	35.0 (2.1)	29.5 (5.5)	31.6 (5.8)	32.1 (9.0)	128.2 (5.5)	38.8 (10.9)	30.2 (2.2)	33.5 (6.2)	33.8 (5.4)	136.3 (6.3)
산업용	45.1 (4.3)	46.2 (6.7)	46.4 (5.8)	48.4 (9.4)	186.1 (6.6)	49.2 (9.0)	48.6 (5.4)	48.3 (4.2)	50.3 (3.9)	196.5 (5.6)
총계	93.8 (3.0)	88.6 (5.8)	92.1 (5.5)	94.0 (8.6)	368.5 (5.7)	102.6 (9.4)	92.2 (4.0)	96.6 (4.9)	98.2 (4.5)	389.6 (5.7)

주 : ()는 전년 동기 대비 증가율(%), p는 잠정치, e는 전망치

□ 부문별 전력수요로는 상업용 전력 수요 증가가 두드러질 것으로 전망

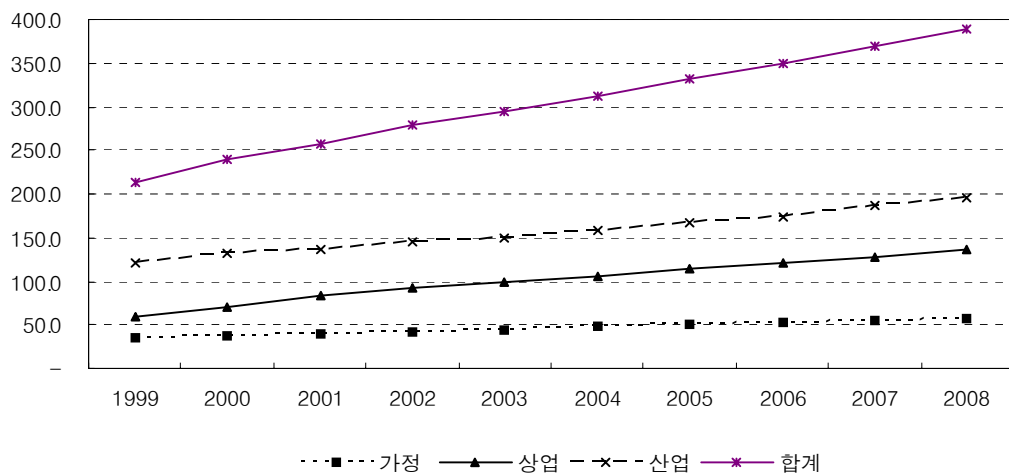
- 상업용 전력수요는 2007년 5.5% 증가에 그쳤으나 2008년은 6.3% 증가하여 가장 높은 증가율을 기록할 전망
 - 전력의 상대가격 하락으로 난방용 대체 수요가 증가하여 경기둔화가 예

상되거나 상업용 전력 수요는 비교적 높은 증가세를 유지할 전망

- 2007년 가장 높은 증가율을 기록한 산업용 수요는 2008년 5.6% 증가에 그칠 전망
 - 경기후퇴의 영향으로 하반기로 가면서 증가율이 더욱 낮아질 것으로 예상됨.
- 가정용 전력 수요는 3/4분기 이후 4%대의 증가율을 유지하여 연간으로는 4.8% 증가할 전망

[그림 III- 5] 전력 수요 전망

(단위 : TWh)



5. LNG 및 도시가스 수요 전망

□ 2008년 LNG 수요는 전년 대비 4.9% 증가한 26,851천 톤을 기록할 전망

- 고유가로 인한 석유 화력발전량 감소가 지속될 것으로 기대되어 2008년 전력수요의 상당부분을 발전용 LNG 수요가 담당
- 이에 따라 발전용 LNG 수요는 전년 대비 6.8% 증가한 11,755천 톤을 기록. 특히, 2008년 상반기 중 석유 화력발전 감소가 큰 폭으로 이루어진 반면, 전력수요 역시 2/4분기 중 둔화되어 상반기 발전용 LNG 수요는 당초 예상치보다 다소 낮은 12.3% 증가를 기록
- 그러나 2/4분기부터 시작된 경기침체가 하반기 들어 본격화 될 것으로 예상됨에 따라, 하반기 전력수요도 둔화될 것으로 전망됨. 이에 따라 하반기 발전용 LNG 수요는 전년 동기대비 0.8% 감소할 전망
- 2008년 도시가스용 LNG 수요는 전년 대비 3.3% 증가한 14,927천 톤을 기록. 특히, 2007년 1/4분기의 도시가스용 LNG 수요 감소와 함께 2008년 1/4분기 난방도일 증가에 따른 난방수요 증가로 인해, 2008년 상반기 중 도시가스용 LNG 수요는 전년 동기대비 7.5%의 증가율을 기록
- 그러나 하반기 들어 경기활동 둔화가 예상되어 도시가스용 LNG 수요 역시 전년 동기대비 0.4% 증가에 그칠 전망

<표 III-9> LNG 수요 전망

(단위: 천톤)

분기	2007p					2008e				
	1/4	2/4	3/4	4/4	연간	1/4	2/4	3/4	4/4	연간
도시	5,424	2,612	1,910	4,502	14,449	6,001	2,639	1,939	4,507	14,927
가스용	(-2.0)	(4.5)	(4.3)	(10.0)	(3.5)	(10.6)	(1.0)	(1.2)	(0.1)	(3.3)
발전용	2,851	2,489	2,426	3,245	11,011	3,611	2,386	2,428	3,196	11,755
	(-8.9)	(-5.1)	(10.5)	(28.2)	(5.1)	(26.6)	(-4.1)	(0.1)	(-1.5)	(6.8)
LNG계	8,299	5,106	4,382	7,813	25,600	9,694	5,052	4,384	7,741	26,851
	(-5.2)	(-0.7)	(8.2)	(17.0)	(4.0)	(16.8)	(-1.1)	(0.0)	(-0.9)	(4.9)

- 주) 1. ()는 전년동기대비 증가율(%), p는 잠정치, e는 전망치
 2. LNG계는 자체소비가 포함된 1차에너지 총량을 의미함.
 3. 발전용 LNG에는 지역난방 및 자가발전 LNG 투입량도 포함되어 있음.

- ☐ 2008년 도시가스 수요는 전년대비 2.7% 증가한 18,584백만 m³을 기록할 전망.
 이와 같은 결과는 2008년 중 경기침체가 심화될 것으로 전망되기 때문임.
- ☐ 2008년 가정용 도시가스 수요는 2007년의 낮은 수요증가율에도 불구하고 경기침체에 따른 가계소득 감소가 반영되어 전년 대비 2.1% 증가한 8,939백만 m³을 기록할 것으로 전망
- ☐ 2008년 상업용 및 산업용 도시가스 수요는 산업 활동 및 전반적인 경기상황이 악화될 것으로 기대되어 각각 전년 대비 4.1%와 4.5% 증가한 3,486백만m³ 및 5,165백만m³를 기록할 전망
- 특히, 고유가 및 원자재 가격 상승에 따른 산업생산 활동의 위축이 크게 반영되어 산업용 도시가스 수요 증가세가 전년에 비해 크게 낮아질 것으로 예측됨.

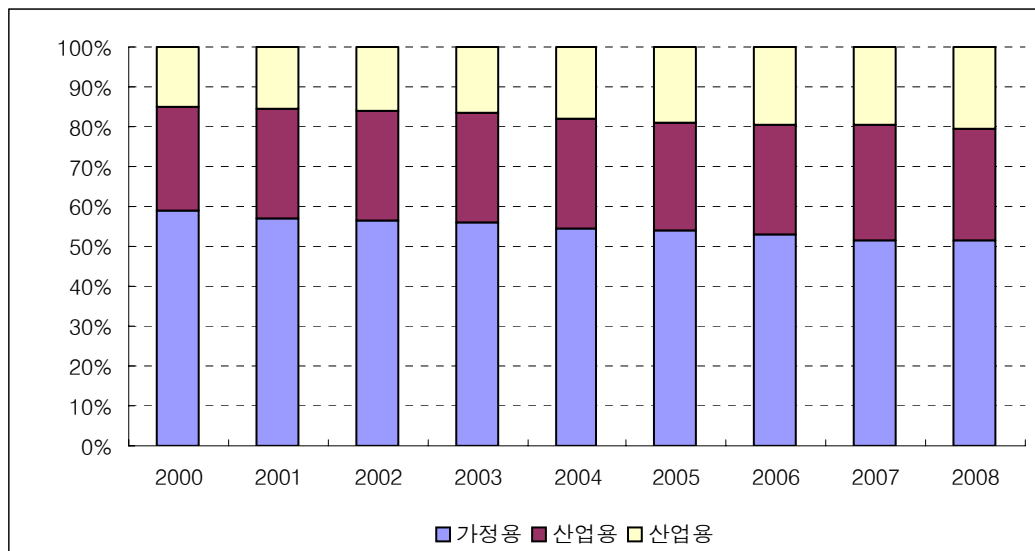
<표 Ⅲ-10> 도시가스 수요 전망

(단위: 백만 m^3)

분기	2007p					2008e				
	1/4	2/4	3/4	4/4	연간	1/4	2/4	3/4	4/4	연간
가정용	3,963 (-7.5)	1,801 (-1.5)	566 (-7.2)	2,422 (12.9)	8,752 (-1.3)	4,343 (9.6)	1,556 (-13.6)	574 (1.4)	2,466 (1.8)	8,939 (2.1)
상업용	1,185 (-6.0)	663 (6.0)	654 (4.4)	847 (7.9)	3,349 (1.5)	1,295 (9.3)	602 (-9.1)	687 (5.1)	901 (6.3)	3,486 (4.1)
산업용	1,393 (3.3)	1,162 (9.8)	1,027 (5.8)	1,363 (10.0)	4,944 (7.1)	1,546 (11.0)	1,271 (9.4)	1,008 (-1.9)	1,341 (-1.6)	5,165 (4.5)
도시가스 계	6,922 (-3.2)	3,839 (8.5)	2,415 (3.4)	4,924 (7.6)	18,100 (2.9)	7,611 (10.0)	3,540 (-7.8)	2,449 (1.4)	4,984 (1.2)	18,584 (2.7)

- 주) 1. ()는 전년동기대비 증가율(%), p는 잠정치, e는 전망치
 2. 도시가스계에는 열병합발전 및 수송용에 사용된 물량이 포함되어 있음.

[그림Ⅲ- 6] 부문별 도시가스 소비 비중

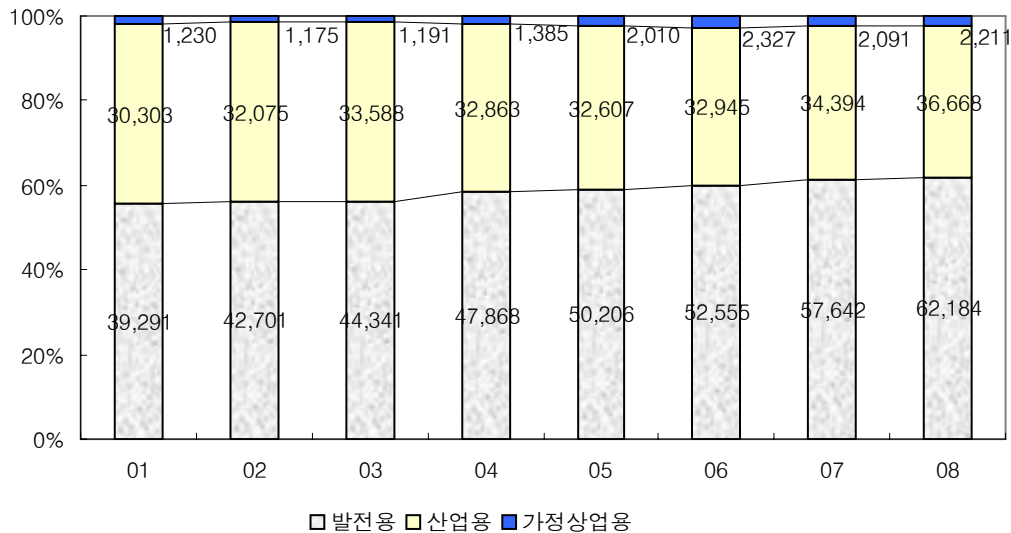


6. 석탄 및 기타에너지 수요 전망

- 2008년 석탄수요는 고유가로 인한 석유 화력발전 감소와 이에 따른 발전용 유연탄 수요의 증가에 예상됨에 따라 전년대비 7.4% 증가할 전망
 - 석탄수요를 용도별로 보면, 2008년 발전용 석탄수요는 고유가 지속과 유연탄 발전설비의 증설[영흥 3호, 보령 7·8호, 하동 7호기(총 2,300 MW)]로 인하여 전년대비 7.9% 증가할 전망
 - 2008년 산업용 석탄은 제철 및 시멘트산업용 유연탄 수요의 증가세가 이어져 전년대비 6.6% 증가할 전망
 - 가정·상업용 수요는 2007년에 10.1% 감소하였으나 석유가격 급등으로 연탄의 경제성이 향상된데 힘입어 5.8% 증가할 전망

[그림 III-7] 용도별 석탄수요 추이 및 전망

(단위: 백만톤)



<표 III-11> 석탄 수요 전망

(단위 : 천톤)

분기	2007p					2008e				
	1/4	2/4	3/4	4/4	연간	1/4	2/4	3/4	4/4	연간
무연탄계	2,549 (-0.8)	2,227 (-0.5)	1,938 (-17.5)	2,983 (11.8)	9,698 (-1.3)	2,750 (7.9)	2,411 (8.3)	2,121 (9.4)	2,864 (-4.0)	9,846 (1.5)
가정·상업	750 (7.8)	132 (-53.2)	159 (-60.1)	1,050 (10.4)	2,091 (-10.1)	1,030 (37.3)	125 (-5.3)	187 (17.9)	869 (-17.3)	2,211 (5.7)
산업	1,214 (-5.1)	1,488 (11.6)	1,289 (-4.9)	1,459 (24.0)	5,451 (5.9)	1,188 (-2.2)	1,775 (19.3)	1,396 (8.3)	1,561 (7.0)	5,919 (8.6)
발전	585 (-1.7)	607 (-2.7)	490 (-17.8)	474 (-12.4)	2,156 (-8.5)	532 (-9.1)	511 (15.8)	537 (9.5)	434 (-8.4)	2,014 (-6.5)
유연탄계	20,006 (4.2)	19,991 (8.5)	22,272 (10.0)	22,160 (10.1)	84,429 (8.2)	22,265 (11.3)	22,707 (13.6)	23,375 (4.9)	23,494 (6.0)	90,478 (7.2)
제철	5,185 (4.9)	5,260 (4.4)	5,508 (5.2)	5,565 (0.9)	21,518 (3.8)	5,804 (11.9)	5,888 (11.9)	5,660 (2.8)	5,730 (3.0)	23,082 (7.3)
시멘트	1,036 (16.1)	1,314 (-2.3)	1,318 (13.2)	1,383 (3.4)	5,051 (6.6)	1,100 (6.2)	1,413 (7.5)	1,300 (-1.4)	1,454 (5.2)	5,267 (4.3)
기타산업	635 (-0.6)	595 (6.2)	549 (5.2)	595 (-2.3)	2,374 (1.9)	656 (3.4)	571 (-5.0)	567 (3.3)	603 (1.4)	2,397 (1.0)
발전	13,150 (3.3)	12,822 (11.7)	14,897 (11.9)	14,617 (15.3)	55,486 (10.5)	14,705 (11.8)	14,835 (6.4)	15,848 (6.4)	15,706 (7.5)	61,094 (10.1)
석탄계	22,555 (3.6)	22,218 (7.5)	24,211 (7.2)	25,143 (10.3)	94,127 (7.2)	25,015 (10.9)	25,119 (13.1)	25,495 (5.3)	26,358 (4.8)	96,827 (2.9)

주) ()는 전년 동기대비 증가율(%), p는 잠정치, e는 전망치

- 총 석탄수요에서 차지하는 발전용 수요의 비중은 2008년 중 65.2%까지 상승할 전망이며, 산업용 석탄의 비중은 역시 37.9%까지 상승할 전망. 특히, 고유가의 영향으로 2007년에 2.2%로 하락했던 가정·상업용의 비중은 2.3%대를 유지할 것으로 전망

□ 2008년 무연탄 수요는 1.5% 증가한 985만 톤을 기록할 것으로 전망

- 가정·상업용 무연탄은 연탄가격 인상에도 불구하고 고유가의 영향으로 5.7% 증가할 것으로 전망되나, 발전용 유연탄 수요가 증가하면서 발전용

무연탄 수요는 2008년에 6.5% 감소한 201만 톤일 것으로 전망됨.

- 2008년 유연탄 수요는 발전설비의 대규모 증설로 인한 발전용 수요증가에 힘입어 전년대비 7.2%의 증가율을 기록할 전망이다.
 - 2008년의 제철용 유연탄 수요는 세계 경기둔화에도 불구하고 7.3% 수준의 증가율을 보일 전망. 또한 국내 건설경기 부진이 예상됨에 따라 시멘트 생산용 유연탄 수요는 2007년 6.6% 증가에 못 미치는 4.3% 증가를 기록할 전망이다.
 - 2008년의 발전용 유연탄 수요는 고유가 영향과 대규모 발전설비 신규 가동[영흥 3호, 보령 7·8호, 하동 7호기(총 2,300 MW)]이 예정되어 있어 상대적으로 높은 10.1%의 증가율을 시현할 전망
- 2008년 열에너지 수요는 전년 대비 5.4% 정도로 소폭 증가할 전망
 - 2008년 열에너지 수요는 2006~2007년의 기후요인에 의한 소비부진에 대한 기술적 반등효과가 작용
- 신재생 및 기타에너지 수요는 정부의 적극적 신재생에너지 보급 정책으로 2007년에 11.2% 증가한 것으로 추정되며, 2008년에도 전년도와 비슷한 증가율을 기록할 것으로 전망됨.

<표 III-12> 열에너지·신재생 및 기타에너지 소비 추이

(단위: 천TOE)

구 분	2007p					2008e				
	1/4	2/4	3/4	4/4	연간	1/4	2/4	3/4	4/4	연간
열에너지	647	209	89	493	1,438	733	193	88	501	1,515
	(-5.4)	(1.9)	(0.1)	(10.2)	(0.9)	(13.3)	(-7.7)	(-0.6)	(1.6)	(5.4)
신재생/기타	1,073	1,115	1,063	1,300	4,551	1,193	1,239	1,182	1,446	5,060
	(11.2)	(11.2)	(11.2)	(11.2)	(11.2)	(11.2)	(11.2)	(11.2)	(11.2)	(11.2)

주) ()는 전년 동기대비 증가율(%), p는 잠정치, e는 전망치

KEEI 에너지수요전망 (제10권 제2호)

2008년 9월 일 인쇄

2008년 9월 일 발행

발행인 房基烈

발행처 에너지경제연구원

437-713 경기도 의왕시 내손동 665-1

전화: (031)420-2114(代), 팩시밀리: (031)422-4958

등 록 1992년 12월 7일 제7호

인 쇄 범신사 (02)503-8737

© 에너지경제연구원 2008
