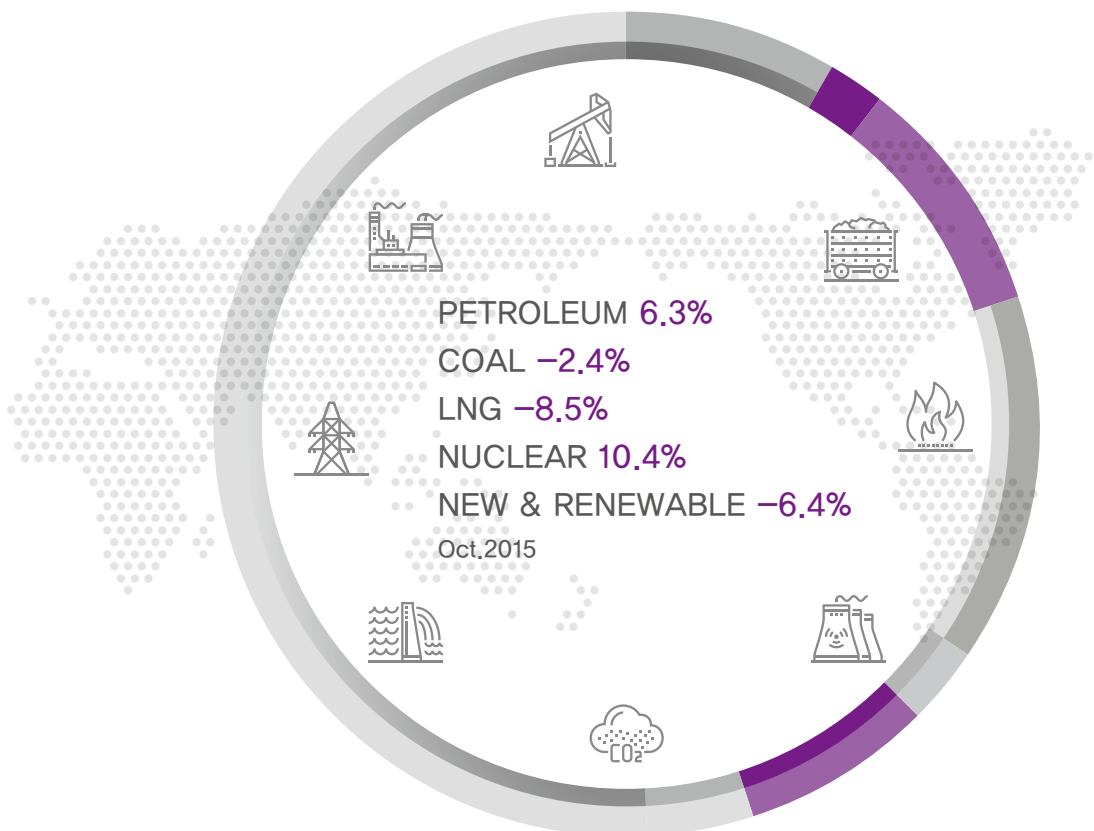


# KEEI 에너지수급동향

MONTHLY  
ENERGY  
TRENDS



2016 / 01  
KOREA ENERGY ECONOMICS INSTITUTE



## 1. 경제 및 산업

### □ 11월 소비자물가지수는 저유가의 영향으로 여전히 낮은 상승률을 유지

- 세부 품목별로는 농축수산물, 공업제품, 집세, 공공서비스, 개인서비스가 전년 동월 대비 각각 1.7%, 0.0%, 2.8%, 2.0%, 2.1% 상승한 반면 전기·수도·가스는 7.1% 하락하여 유가 하락으로 인한 에너지 가격 하락이 낮은 물가상승률의 원인
  - 공업제품의 낮은 물가상승률 역시 저유가에 기인, 기타공업제품은 12.9% 상승한 반면 석유류 물가는 17.5% 하락
- 농산물 및 석유류제외지수와 식료품 및 에너지제외지수는 전년 동월 대비 각각 2.4%, 2.7% 상승

### □ 광공업생산지수와 제조업가동률지수는 전년 동월 대비 각각 0.3%, 2.4% 하락하여 제조업 경기 부진을 반영

- 전월 대비로는 각각 3.1%, 3.4% 하락, 계절적 요인을 제외할 경우 각각 2.1%, 1.6% 하락

### □ 총수출과 총수입 모두 전년 동월 대비 감소하였지만 총수입은 전월에 비해 감소폭이 확대된 반면 총수출은 감소폭이 축소

- 수출 품목별로 보면 디스플레이패널, 화공품, 철강·금속, 석유제품이 25.4%, 17.3%, 23.8%, 35.7% 감소한 반면 무선통신기기와 선박이 각각 17.9%, 135.5% 증가
- 수입 품목별로는 원유, 가스, 철강·금속이 각각 47.2%, 42.9%, 26.1% 감소하는 등 원자재 수입이 30.1% 감소하며 전체 수입액 감소를 주도

▶ 경제 및 산업 주요 지표 동향

|                     | 2013 년            |                   | 2014 년            |                   |                  | 2015 년            |                  |                  |
|---------------------|-------------------|-------------------|-------------------|-------------------|------------------|-------------------|------------------|------------------|
|                     |                   |                   | 9 월               | 10 월              | 11 월             | 9 월               | 10 월             | 11 월             |
| GDP (조원)*           | 1 380.8<br>(2.9)  | 1 426.5<br>(3.3)  | 357.6<br>(3.3)    | -<br>-            | -<br>-           | 367.2<br>(2.7)    | -<br>-           | -<br>-           |
| 소비자물가지수 (2010=100)  | 107.7<br>(1.3)    | 109.1<br>(1.3)    | 109.4<br>(1.2)    | 109.1<br>(1.2)    | 108.8<br>(0.9)   | 110.0<br>(0.6)    | 110.1<br>(0.9)   | 109.9<br>(1.0)   |
| 경기동행지수 (2010=100)   | 115.0<br>(4.6)    | 120.6<br>(4.9)    | 121.8<br>(4.9)    | 121.9<br>(4.4)    | 122.2<br>(4.3)   | 128.2<br>(5.3)    | 129.1<br>(5.9)   | 129.5<br>(6.0)   |
| 광공업생산지수 (2010=100)  | 108.2<br>(0.7)    | 108.2<br>(0.1)    | 103.1<br>(2.0)    | 109.8<br>(-3.1)   | 108.3<br>(-3.5)  | 106.0<br>(2.8)    | 111.5<br>(1.6)   | 108.0<br>(-0.3)  |
| 제조업가동률지수 (2010=100) | 95.1<br>(-2.4)    | 94.2<br>(-1.0)    | 88.9<br>(2.2)     | 95.8<br>(-3.9)    | 94.1<br>(-4.2)   | 88.8<br>(-0.1)    | 95.0<br>(-0.8)   | 91.8<br>(-2.4)   |
| 대미환율 (원/달러)         | 1 095.0<br>(-2.8) | 1 052.8<br>(-3.9) | 1 033.2<br>(-5.0) | 1 060.3<br>(-0.6) | 1 095.1<br>(3.0) | 1 184.8<br>(14.7) | 1 148.2<br>(8.3) | 1 152.0<br>(5.2) |
| 총수출 (십억 달러)         | 559.6<br>(2.2)    | 572.7<br>(2.3)    | 47.5<br>(6.3)     | 51.6<br>(2.3)     | 46.6<br>(-2.7)   | 43.4<br>(-8.5)    | 43.4<br>(-16.0)  | 44.3<br>(-4.9)   |
| 총수입 (십억 달러)         | 515.6<br>(-0.8)   | 525.5<br>(1.9)    | 44.2<br>(7.6)     | 44.1<br>(-3.3)    | 41.3<br>(-4.1)   | 34.5<br>(-21.8)   | 36.8<br>(-16.6)  | 34.1<br>(-17.6)  |

주 : 2010년 실질가격 기준, ( )는 전년 동기 대비 증가율(%)

자료 : 국가통계포털

## 2. 에너지 가격

### 국제 에너지 가격

- 12월 국제 유가는 배럴당 37.1달러로 전월 대비 6.4달러 하락하며 2015년 중 가장 낮은 수준을 기록
  - 국제 유가는 미국의 금리인상과 이란의 원유 증산 전망 등에 의해 2004년 가격 수준으로 하락
- 국제 천연가스(LNG) 가격은 전월 수준을 유지한 가운데 전년 동월 대비로는 42.7% 하락
  - 세계 에너지 가격의 하락세가 지속되는 가운데 국제 LNG 소비의 50% 이상을 차지하는 한국과 일본의 소비 감소가 이어지며 국제 천연가스 가격의 하향 안정화 현상이 지속
- 국제 석탄 가격은 톤당 56.0달러를 기록하며 하향 안정화 추세를 지속
  - 전년 동월 대비로는 16.2% 하락한 수준으로 중국의 수요 감소로 국제 가격이 하향 안정화를 지속

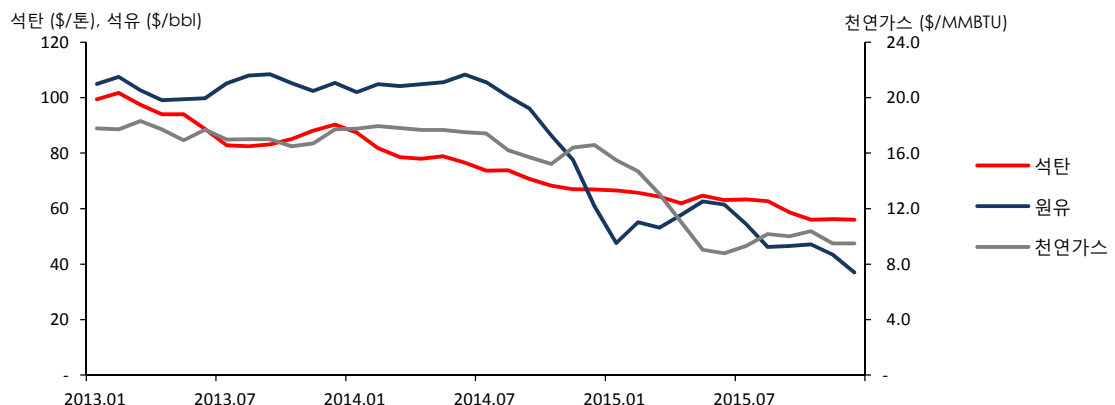
#### ▶ 국제 에너지 가격 동향

|                   | 2013 년          | 2014 년          | 2015 년          |                 |                 | 2015 년          |                 |                 |
|-------------------|-----------------|-----------------|-----------------|-----------------|-----------------|-----------------|-----------------|-----------------|
|                   |                 |                 | 10 월            | 11 월            | 12 월            | 10 월            | 11 월            | 12 월            |
| 원유 (US\$/배럴)      | 104.0<br>(-0.9) | 96.4<br>(-7.3)  | 86.4<br>(-17.9) | 77.5<br>(-24.3) | 60.9<br>(-42.2) | 47.1<br>(-45.5) | 43.5<br>(-43.9) | 37.1<br>(-39.2) |
| 천연가스 (US\$/MMBTU) | 17.3<br>(-4.4)  | 17.0<br>(-2.0)  | 15.2<br>(-7.6)  | 16.4<br>(-1.8)  | 16.6<br>(-6.4)  | 10.4<br>(-31.9) | 9.5<br>(-42.1)  | 9.5<br>(-42.7)  |
| 석탄 (US\$/톤)       | 90.6<br>(-12.3) | 75.1<br>(-17.1) | 68.3<br>(-19.8) | 67.0<br>(-24.0) | 66.9<br>(-26.0) | 56.1<br>(-17.9) | 56.3<br>(-16.0) | 56.0<br>(-16.2) |
| 우라늄 (US\$/lb)     | 38.6<br>(-21.1) | 33.5<br>(-13.2) | 35.8<br>(2.6)   | 40.6<br>(14.1)  | 37.0<br>(6.8)   | 37.0<br>(3.4)   | 35.9<br>(-11.5) | 35.1<br>(-5.0)  |

주: 국제유가는 Brent, Dubai, WTI 의 평균, 천연가스는 인도네시아산 일본 CIF 액체상태 가격 기준, 석탄은 호주산 기준  
( )는 전년 동기 대비 증가율 (%)

자료: 석유정보망(www.petronet.co.kr), IMF(primary commodity price)

#### ▶ 주요 에너지 국제 가격 추이



## 국내 에너지 가격

### □ 12월 국내 석유제품 가격은 국제 유가 급락의 영향으로 하락세 지속

- 휘발유와 경유 가격은 지난 7월 이후의 하락세가 지속되면서 전년 동월 대비 각각 13.3%, 17.1% 하락한 1,433원/리터와 1,211원/리터를 기록
  - 이는 2015년 가장 고점이었던 6월 보다 각각 147원, 158원 낮은 수준이며, 전월 대비로는 각각 2.8%와 1.9% 낮은 수준
  - 특히 경유 가격은 연중 최저 수준을 경신하며 2007년 수준(평균 1,273원/리터) 이하로 하락
- 중유 가격(11월)은 547원/리터를 기록하며 여타 석유제품보다 빠른 하락세를 지속
  - 중유는 다른 석유제품 가격과 비교해 볼 때 전년 동월 가격과의 차이가 가장 크게 나타나 저유가의 영향을 상대적으로 많이 받고 있는 것으로 분석
- LPG 가격은 국제제품 가격의 상승으로 소폭 상승. 그러나 수송 부탄은 여전히 2007년 가격 수준을 지속
  - ※ 연도별 수송용 부탄 가격 추이(원/리터): ('07) 773.8 → ('11) 1,076.1 → ('13) 1,070.8 → ('14) 1,051.2

### ▶ 국내 에너지 가격 동향

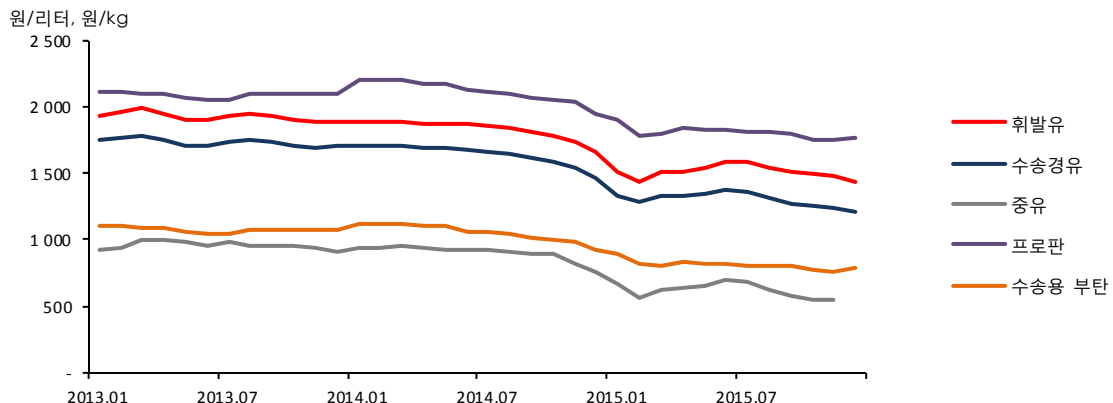
|               | 2013 년          | 2014 년          | 2015 년          |                 |                  | 2015 년           | 2015 년           | 2015 년           |
|---------------|-----------------|-----------------|-----------------|-----------------|------------------|------------------|------------------|------------------|
|               |                 |                 | 10 월            | 11 월            | 12 월             | 10 월             | 11 월             | 12 월             |
| 휘발유 (원/리터)    | 1 925<br>(-3.1) | 1 828<br>(-5.0) | 1 781<br>(-6.4) | 1 730<br>(-8.0) | 1 652<br>(-12.2) | 1 499<br>(-15.9) | 1 474<br>(-14.8) | 1 433<br>(-13.3) |
| 수송경유 (원/리터)   | 1 730<br>(-4.3) | 1 637<br>(-5.4) | 1 585<br>(-7.2) | 1 534<br>(-9.4) | 1 461<br>(-14.0) | 1 252<br>(-21.0) | 1 235<br>(-19.5) | 1 211<br>(-17.1) |
| 중유 (원/리터)     | 954<br>(-11.9)  | 900<br>(-5.7)   | 888<br>(-6.7)   | 819<br>(-11.9)  | 753<br>(-17.4)   | 551<br>(-38.0)   | 547<br>(-33.1)   | -<br>-           |
| 프로판 (원/kg)    | 2 086<br>(-1.0) | 2 115<br>(1.4)  | 2 052<br>(-1.9) | 2 040<br>(-2.6) | 1 948<br>(-7.0)  | 1 744<br>(-15.1) | 1 743<br>(-14.6) | 1 770<br>(-9.1)  |
| 수송용 부탄 (원/리터) | 1 071<br>(-2.8) | 1 052<br>(-1.8) | 996<br>(-6.5)   | 984<br>(-7.6)   | 925<br>(-13.2)   | 764<br>(-23.3)   | 762<br>(-22.6)   | 782<br>(-15.4)   |

주: 휘발유, 경유, 부탄은 주유소/충전소 가격, 중유는 대리점 가격, 프로판은 판매소 가격

( )는 전년 동기 대비 증가율 (%)

자료: 유가정보서비스 (www.opinet.co.kr)

### ▶ 국내 석유제품 가격 추이



□ 11월 도시가스 평균 요금은 17.5원/MJ로 전월 수준 유지, 전년 동월 대비로는 20.0% 하락

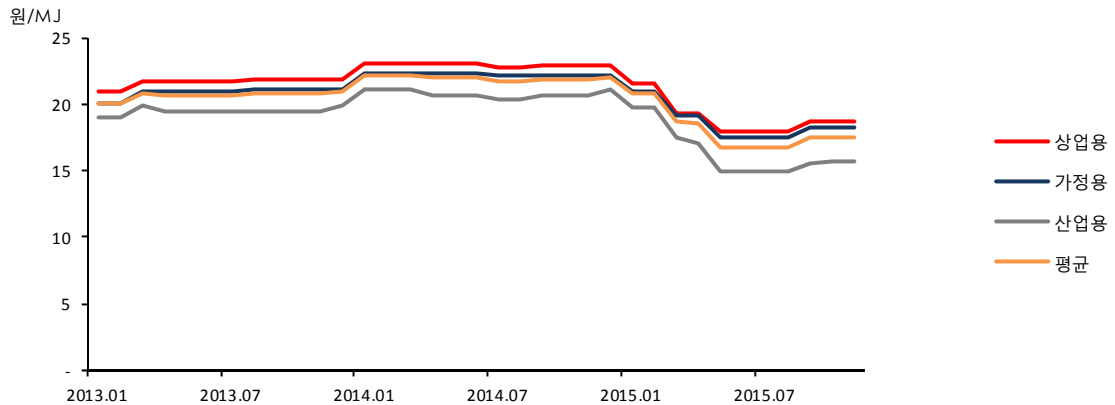
- 원료비연동제 적용에 따른 9월의 천연가스 도매요금 인상 이후 가을철 요금제(10~11월) 적용
  - 도시가스 소매요금은 원료비연동제로 인해 국제 유가의 변화에 4개월 후행하는 특징이 있음. 이로 인해 6월 이후 국제 유가 하락분은 동절기 요금에 추가 반영될 계획

※ 원료비연동제: 유가, 환율의 변화로 연료비에  $\pm 3\%$  초과 변화 요인이 있을 경우 2개월마다 이를 반영하는 제도

□ 11월 열에너지 평균 요금은 전월 수준 유지

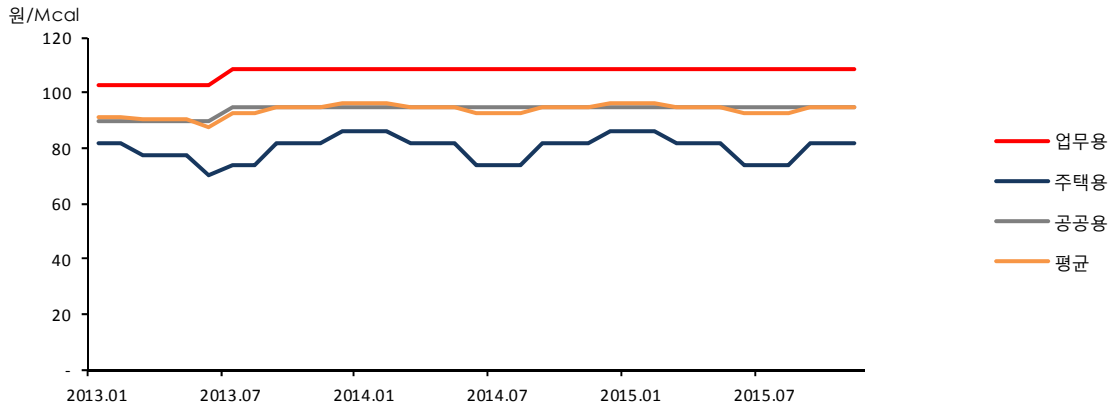
- 계절별 요금제 적용을 받는 주택용은 9월 이후 춘추절기 요금(81.8원/Mcal) 적용 중
- 열에너지 요금 산정 기준인 한국지역난방공사의 열 요금은 원료비연동제로 연중 네 차례 조정되었지만, 2015년 7월 이후 물가안정 및 가계부담완화를 위해 동결

▶ 용도별 도시가스 요금 추이



주: 도시가스 요금 체계가 2012년 7월 이후 부피기준에서 열량기준으로 변경되어 이전 자료는 표준열량 기준으로 환산(부가세, 기본요금 제외)

▶ 용도별 열에너지 요금 추이



주: 주택용은 난방용 기준, 업무용과 공공용은 난방용 단일요금제 기준 요금(부가세, 기본요금 제외)  
자료: 한국지역난방공사

□ 11월 전력 요금은 일반용과 산업용에 겨울철(11~2월) 요금제가 적용되며 전월 대비 평균 15.9% 상승

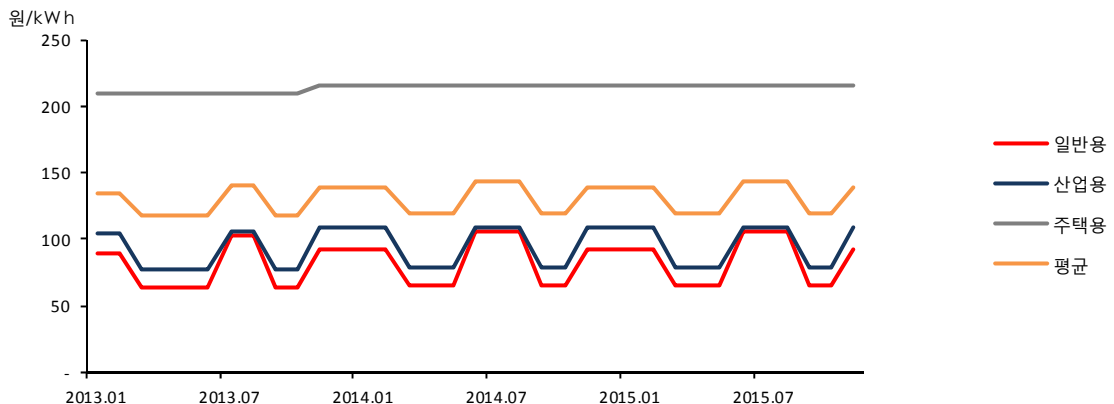
- 주택용 전력 요금은 전월과 동일한 215.6원/kWh이며, 산업용과 일반용 요금은 각각 108.5원/kWh와 92.3원/kWh<sup>1</sup>로 상승
  - 주택용 요금제는 9월까지 누진4단계 구간(301~400kWh)에도 3단계 구간(201~300kWh)의 요금을 적용하는 한시적 특례요금이 적용되었으나 10월 이후 4단계 누진요금이 다시 적용
  - 전력 요금제는 2013년 11월 전기 요금 인상 이후 추가 변동 없음

□ 11월 전력 판매 단가는 일반용이 전년 동월 대비 2.1% 상승한 반면, 주택용은 1.1% 하락 산업용은 보합

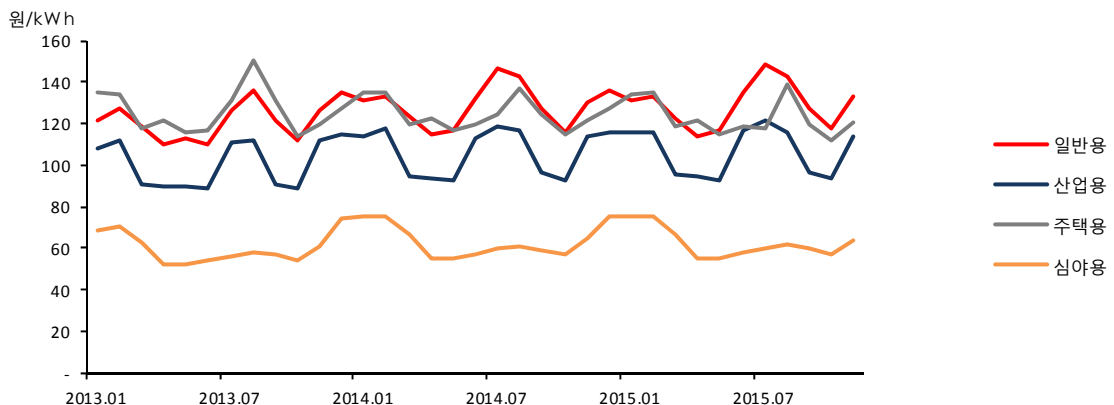
- 일반용은 판매 단가가 133.1원/kWh로 전년보다 2.7원/kWh 상승
- 주택용과 산업용은 각각 120.5원/kWh와 114.3원/kWh를 기록하며 전년 동월 수준 이하로 하락
- 심야전력 판매 단가는 64.2원/kWh로 전년 동월 대비 0.1% 하락

※ 용도별 전력판매 단가는 용도별 각 요금제의 소비량 변화에 따라 서로 상이한 방향으로 변동

▶ 용도별 전력 요금 추이



▶ 전력 판매 단가 추이



<sup>1</sup> 용도별 요금은 주택용(고압, 301~400kWh), 일반용([갑], 저압), 산업용([을], 고압B 중간부하) 기준 요금을 의미

### 3. 에너지 공급

□ 10월 에너지 수입액은 국제 에너지 가격 하락으로 인해 전월에 이어 43.3% 하락한 77억 달러를 기록

- 원유 수입량은 석유제품의 소비와 수출이 증가하면서 전년 동월 대비 12.6% 증가
- 유연탄 수입은 발전용 소비 감소로 전년 동월 대비 0.2% 소폭 감소
- LNG 수입은 전년 동월 대비 8.5% 증가했으나 국내 소비 감소로 인해 재고 증가
- 석유제품 수출은 경유 수출이 감소하면서 물량기준 전년 동월 대비 3.1% 하락하였으며, 유가 급락 효과로 금액기준 45.6% 하락

□ 10월 국내 에너지 생산은 무연탄이 전년 동월 대비 7.0% 증가하였으나 수력과 천연가스 생산은 높은 감소율을 지속

- 가뭄으로 수력 발전량은 전년 동월 대비 37.6% 감소하였고, 천연가스 생산도 전년 동월 대비 72.8% 감소를 기록

▶ 에너지 수출입 및 국내 생산 추이

|                         | 2013 년          | 2014 년          | 2015 년 p        |                  |                |                |                |
|-------------------------|-----------------|-----------------|-----------------|------------------|----------------|----------------|----------------|
|                         |                 |                 | 1 월~10 월        | 1 월~10 월         | 8 월            | 9 월            | 10 월           |
| 에너지 수입량                 |                 |                 |                 |                  |                |                |                |
| 원유 (백만 배럴)              | 915.1<br>(-3.4) | 927.5<br>(1.4)  | 763.7<br>(-0.2) | 846.2<br>(10.8)  | 88.7<br>(3.5)  | 78.1<br>(1.8)  | 83.9<br>(12.6) |
| 석유제품 (백만 배럴)            | 329.2<br>(6.3)  | 326.6<br>(-0.8) | 273.6<br>(1.1)  | 246.3<br>(-10.0) | 23.7<br>(-6.3) | 28.3<br>(1.2)  | 27.6<br>(-5.6) |
| 유연탄 (백만 톤)              | 116.2<br>(1.4)  | 117.9<br>(1.4)  | 99.5<br>(2.2)   | 99.8<br>(0.3)    | 9.7<br>(1.9)   | 9.5<br>(2.1)   | 9.6<br>(-0.2)  |
| 무연탄 (백만 톤)              | 8.5<br>(5.3)    | 8.3<br>(-2.2)   | 7.0<br>(0.0)    | 7.4<br>(5.7)     | 0.7<br>(-1.4)  | 0.7<br>(-0.5)  | 1.0<br>(17.3)  |
| LNG (백만 톤)              | 39.9<br>(10.2)  | 37.1<br>(-6.9)  | 29.9<br>(-8.3)  | 27.1<br>(-9.4)   | 2.1<br>(-16.1) | 2.6<br>(13.1)  | 3.0<br>(8.5)   |
| 에너지 수입액 (십억 US\$, CIF)  |                 |                 |                 |                  |                |                |                |
|                         | 178.7<br>(-3.3) | 174.1<br>(-2.6) | 148.5<br>(0.2)  | 87.2<br>(-41.3)  | 8.2<br>(-46.4) | 7.4<br>(-47.9) | 7.7<br>(-43.3) |
| 석유제품 수출액 (십억 US\$, FOB) | 52.8<br>(-5.9)  | 50.8<br>(-3.8)  | 43.9<br>(-0.6)  | 27.5<br>(-37.4)  | 2.8<br>(-43.1) | 2.7<br>(-35.5) | 2.3<br>(-45.6) |
| 국내 생산                   |                 |                 |                 |                  |                |                |                |
| 수력 (GWh)                | 8.4<br>(9.7)    | 7.8<br>(-6.8)   | 6.7<br>(-9.0)   | 5.1<br>(-22.7)   | 0.7<br>(-19.5) | 0.5<br>(-32.2) | 0.4<br>(-37.6) |
| 무연탄 (백만 톤)              | 1.8<br>(-13.3)  | 1.7<br>(-3.7)   | 1.5<br>(-2.9)   | 1.4<br>(-0.9)    | 0.1<br>(-6.6)  | 0.1<br>(7.7)   | 0.2<br>(7.0)   |
| 천연가스 (백만 톤)             | 0.4<br>(6.2)    | 0.2<br>(-30.5)  | 0.2<br>(-31.2)  | 0.1<br>(-41.0)   | 0.0<br>(-52.8) | 0.0<br>(-47.7) | 0.0<br>(-72.8) |
| 신재생 (백만 toe)            | 9.0<br>(11.8)   | 11.0<br>(21.9)  | 9.1<br>(22.3)   | 8.3<br>(-8.3)    | 0.8<br>(-8.0)  | 0.8<br>(-7.2)  | 0.9<br>(-6.4)  |

주: p는 잠정치, ( )는 전년 동기 대비 증감률 (%)

자료: 에너지통계월보

## 4. 에너지 소비

□ 10월 총에너지 소비는 석유제품 소비와 원자력 발전량이 증가하면서 전년 동월 대비 1.3% 증가한 23.2백만 toe를 기록

- 석유제품 소비는 저유가로 수송용과 건물용 소비가 증가하면서 6.7% 증가
- 원자력 발전은 계획예방정비 및 고장의 여파로 8월에 감소를 보였으나, 일부 원전 재가동 및 신월성 2호기의 신규진입 영향으로 10.4% 증가
- 석탄 소비는 철강용 유연탄 소비 증가로 산업용이 증가하였지만, 석탄화력발전의 예방정비로 발전용 소비가 5.9% 감소하면서 전년 동월 대비 2.4% 감소
- 천연가스 소비는 기저발전량 증가와 저유가로 발전용과 도시가스용이 크게 감소하면서 8.5% 감소
- 전력 소비는 1차금속과 석유화학 산업의 경기 둔화로 산업용 소비가 감소하여 1.0% 감소

□ 10월 최종에너지 소비는 저유가로 인한 수송 부문 소비가 급증하면서 전년 동월 대비 1.7% 증가한 17.6백만 toe를 기록

- 산업 부문은 석유화학 산업에서 감소하였지만, 1차금속과 조립금속 산업에서 증가하면서 0.2% 소폭 증가
- 수송 부문은 저유가 지속으로 인한 교통량 증가로 수송용 석유제품 소비가 증가하면서 9.1% 급증
- 건물 부문은 도시가스 소비 급감으로 1.2% 감소하면서 최근의 증가 추세가 감소세로 전환

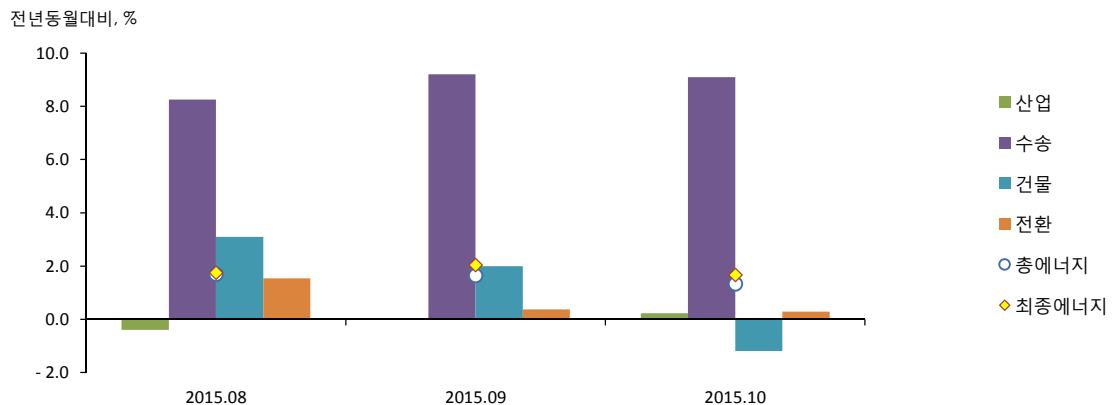
▶ 에너지 소비 동향

|                | 2013 년         | 2014 년         | 2015 년 p       |                |               |               |               |
|----------------|----------------|----------------|----------------|----------------|---------------|---------------|---------------|
|                |                |                | 1 월~10 월       | 1 월~10 월       | 8 월           | 9 월           | 10 월          |
| 총에너지 (백만 toe)  | 280.3<br>(0.6) | 282.9<br>(0.9) | 232.0<br>(1.0) | 232.9<br>(0.4) | 23.6<br>(1.7) | 22.0<br>(1.6) | 23.2<br>(1.3) |
| 최종에너지 (백만 toe) | 210.2<br>(1.0) | 213.9<br>(1.7) | 175.6<br>(1.9) | 176.9<br>(0.8) | 17.7<br>(1.7) | 16.8<br>(2.0) | 17.6<br>(1.7) |

주: p는 잠정치, ( )는 전년 동기 대비 증가율 (%)

자료: 에너지통계월보

▶ 총에너지, 최종에너지, 부문별 에너지 소비 증가율 추이





## 5. 석탄

□ 10월 석탄 소비는 산업용은 증가한 반면 발전용이 큰 폭으로 감소하면서 전년 동월 대비 2.4% 감소한 10.8백만 톤을 기록

- 건물용 무연탄(연탄) 소비는 여전히 감소세를 이어가고 있지만 감소폭이 축소되어 전년 동월 대비 4.6% 감소
- 산업용 석탄 소비는 철강용 유연탄 소비가 증가하면서 전년 동월 대비 2.8% 증가
  - 중국과의 경쟁으로 철강 수출은 감소한 반면 국내 건설 경기 호조로 철강 수요가 증가하면서 철강용 유연탄 소비가 1.2% 증가
- 석탄 발전의 예방 정비가 늘어나면서 석탄 발전량이 줄어 발전용 석탄 소비는 전년 동월 대비 5.9% 감소
  - 10월 예방 정비 중인 석탄 발전 설비용량은 5.3GW로 전년 동월 대비 1.4GW 증가했는데, 이 예방 정비 증가분은 전체 석탄 발전 설비용량의 5.4%에 해당
  - 이에 따라 석탄 발전량과 발전용 석탄 소비는 전년 동월 대비 5.6%, 5.9% 감소

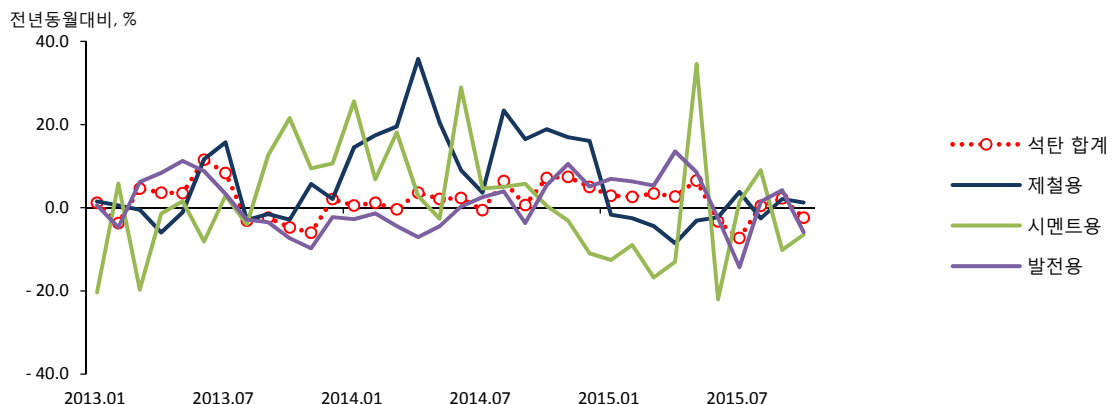
▶ 석탄 소비 동향

|           | 2013 년         | 2014 년         | 2015 년 p       |                |                |                |                |
|-----------|----------------|----------------|----------------|----------------|----------------|----------------|----------------|
|           |                |                | 1 월~10 월       | 1 월~10 월       | 8 월            | 9 월            | 10 월           |
| 석탄 (백만 톤) | 129.6<br>(1.1) | 133.3<br>(2.9) | 109.8<br>(2.3) | 110.6<br>(0.7) | 11.8<br>(0.4)  | 10.7<br>(2.3)  | 10.8<br>(-2.4) |
| 가정·상업용    | 1.9<br>(4.6)   | 1.6<br>(-15.0) | 1.0<br>(-20.6) | 0.9<br>(-6.7)  | 0.0<br>(-25.0) | 0.1<br>(-24.4) | 0.3<br>(-4.6)  |
| 산업용       | 47.6<br>(2.2)  | 51.4<br>(8.0)  | 42.8<br>(8.7)  | 42.3<br>(-1.1) | 4.3<br>(-1.1)  | 4.2<br>(0.3)   | 4.5<br>(2.8)   |
| 발전용       | 80.0<br>(0.4)  | 80.3<br>(0.3)  | 66.1<br>(-1.1) | 67.4<br>(2.0)  | 7.5<br>(1.5)   | 6.5<br>(4.2)   | 6.0<br>(-5.9)  |

주: p는 잠정치, ( )는 전년 동기 대비 증가율 (%)

자료: 에너지통계월보

▶ 주요 용도별 석탄 소비 증가율 추이



## 6. 석유제품

□ 10월 석유제품 소비는 전환을 제외한 모든 부문의 소비 증가로 전년 동월 대비 6.3% 증가한 73.2백만 배럴을 기록

- 수송 부문 석유제품 소비는 저유가로 인한 교통량 증가와 신규 차량 증가로 8.9% 증가하면서 총석유제품 소비 증가분(4.3백만 배럴)의 47.6%를 차지
  - 수송용 휘발유와 경유 소비는 가격 하락과 차량 등록 대수 증가로 각각 6.1%, 12.1% 증가
  - 수송용 LPG 소비는 LPG 가격 하락에도 불구 차량 등록 대수 감소(-3.3%)로 2.1% 하락
- 산업 부문은 납사 소비가 증가하면서 2.8% 증가
  - 납사 소비는 올레핀류(에틸렌, 프로필렌, 부타디엔) 제품의 생산 증가로 2.0% 증가
- 건물 부문은 저유가로 모든 석유제품 소비가 증가하면서 14.7% 급증
  - 건물 부문 LPG 소비는 저유가와 소형 LPG 저장탱크 설치 사업 등으로 21.7% 상승

▶ 석유제품 부문별 소비 동향

|            | 2013 년 | 2014 년 | 2015 년 p |          |        |        |        |
|------------|--------|--------|----------|----------|--------|--------|--------|
|            |        |        | 1 월~10 월 | 1 월~10 월 | 8 월    | 9 월    | 10 월   |
| 석유 (백만 배럴) | 825.2  | 821.5  | 678.3    | 700.7    | 73.7   | 69.1   | 73.2   |
|            | (-0.3) | (-0.5) | (-0.1)   | (3.3)    | (4.1)  | (4.5)  | (6.3)  |
| 산업         | 482.0  | 491.8  | 408.6    | 413.8    | 44.4   | 41.0   | 42.5   |
|            | (0.8)  | (2.1)  | (3.0)    | (1.3)    | (1.0)  | (1.3)  | (2.8)  |
| 수송         | 267.4  | 268.8  | 222.5    | 236.3    | 25.4   | 24.0   | 25.1   |
|            | (0.5)  | (0.5)  | (0.2)    | (6.2)    | (7.8)  | (9.0)  | (8.9)  |
| 건물         | 49.7   | 47.9   | 36.0     | 41.1     | 3.3    | 3.5    | 4.8    |
|            | (-5.4) | (-3.8) | (-6.8)   | (14.1)   | (14.7) | (15.9) | (14.7) |

주: p는 잠정치, ( )는 전년 동기 대비 증가율 (%)

자료: 에너지통계월보

▶ 주요 석유제품 소비 증가율



## 7. 가스

### □ 10월 천연가스 소비는 발전용과 도시가스용 모두 크게 줄어들어 전년 동월 대비 8.5% 감소

- 기저발전량은 늘어난 반면 전력 수요가 줄어들어 첨두발전인 가스발전량이 크게 감소, 발전용 가스 소비는 전년 동월 대비 18.1% 감소
  - 석탄화력 발전(영흥6호기, 14.11)과 원자력 발전(신월성2호기, 15.07)이 각각 한 기씩 증설되고 운영 허가 기간 만료로 정지되어있던(2012.11~2015.06) 월성1호기가 계속 운전 허가를 받아 재가동되면서 기저발전량 증가
  - 기저발전량은 전년 동월 대비 1.5% 증가한 반면 전력 수요 감소로 총발전량은 2.3% 감소
- 도시가스용 천연가스 소비는 지속적인 도시가스 수요 감소로 전년 동월 대비 9.2% 감소

### □ 도시가스 소비는 산업과 건물 부문에서 큰 폭으로 감소하여 전년 동월 대비 17.1% 감소

- 도시가스가 저유가로 경쟁 에너지원 대비 가격경쟁력이 약화되면서 산업과 건물 부문에서 각각 15.2%, 22.1% 큰 폭으로 감소하였고 수송 부문에서도 2.5% 감소
  - 최근 연료간 가격경쟁지수(동일열량당 상대 가격, LNG=100)는 LNG:LPG:B-C유 = 100:81:76로 도시가스의 가격경쟁력이 약화
  - 산업 부문에서는 상대적으로 저렴한 LPG와 B-C유로 대체가 탄력적으로 일어나고 있고 가정 부문에서는 전기인덕션의 보급 확대로 취사용 도시가스가 전력으로 대체

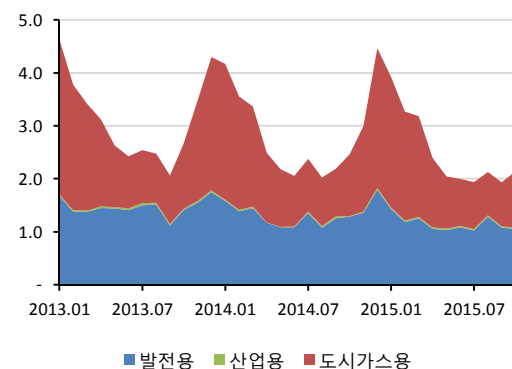
#### ▶ 천연가스 및 도시가스 소비 동향

|            | 2013 년        | 2014 년         | 2015 년 p       |                |               |                |                |
|------------|---------------|----------------|----------------|----------------|---------------|----------------|----------------|
|            |               |                | 1 월~10 월       | 1 월~10 월       | 8 월           | 9 월            | 10 월           |
| LNG (백만 톤) | 40.3<br>(4.7) | 36.6<br>(-9.0) | 28.8<br>(-9.7) | 27.0<br>(-6.0) | 2.3<br>(8.8)  | 2.1<br>(-6.8)  | 2.4<br>(-8.5)  |
| 도시가스 (십억㎥) | 23.9<br>(0.5) | 22.1<br>(-7.5) | 17.4<br>(-8.4) | 16.0<br>(-8.1) | 1.0<br>(-8.9) | 1.0<br>(-13.6) | 1.1<br>(-17.1) |

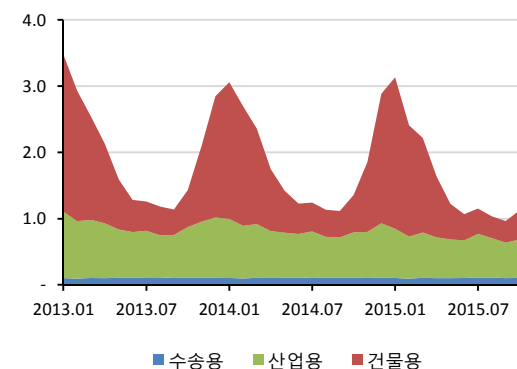
주: p는 잠정치, ( )는 전년 동기 대비 증감률 (%)  
자료: 에너지통계월보

#### ▶ 천연가스 및 도시가스 소비 추이

천연가스, 백만톤



도시가스, 십억㎥



## 8. 전력

### □ 10월 전력 소비는 산업 부문의 소비가 재하락하고 건물 부문의 소비도 둔화하며 전년 동월 대비 1.0% 감소

- 산업 부문의 전력 소비는 1차금속과 석유화학을 중심으로 제조업 경기가 둔화되며 3개월 만에 다시 감소
  - 1차금속의 전력 소비는 동부제철의 당진 전기로(14.12.09)와 동국제강의 포항 후판공장 (15.08.01)이 가동 중단하는 등 철강 경기 둔화가 지속되며 전년 동월 대비 2.4% 감소
  - 석유화학의 전력 소비는 석유화학제품의 수출과 내수의 정체 및 전년 동월의 높은 성장세(8.0%)에 따른 기저효과 등으로 2.7% 감소
  - 조립금속업의 전력 소비는 자동차 생산은 증가했으나 정보통신기기의 수출 부진 및 전자 부문 생산이 하락세를 이어가며 전년 동기 대비 보합
- 건물 부문의 전력 소비는 주택용 전기 요금 인하 효과가 사라지는 등으로 전월 대비 증가세가 둔화
  - 가정용은 경기회복이 지연되고 7~9월 주택용 전기 요금 한시 인하도 만료하며 0.5% 증가에 그침
  - 상업용도 서비스업 업황 개선세가 둔화하는 등으로 전년 동월 대비 1.1% 증가하며 증가세가 둔화

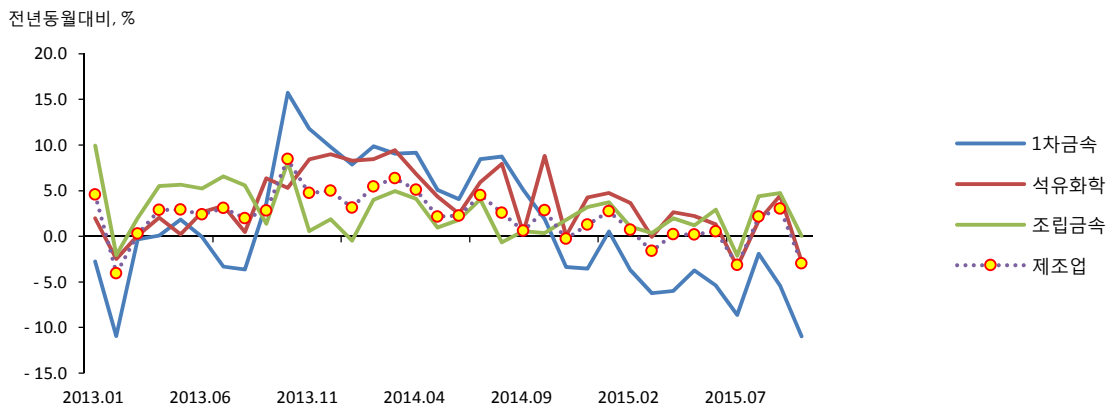
#### ▶ 부문별 전력 소비 증가율

|          | 2013 년         | 2014 년          | 2015 년 p        |                |               |               |                |
|----------|----------------|-----------------|-----------------|----------------|---------------|---------------|----------------|
|          |                |                 | 1 월~10 월        | 1 월~10 월       | 8 월           | 9 월           | 10 월           |
| 전력 (TWh) | 474.8<br>(1.8) | 477.6<br>(0.6)  | 396.2<br>(0.5)  | 403.0<br>(1.7) | 41.9<br>(4.7) | 39.7<br>(4.1) | 37.5<br>(-1.0) |
| 산업       | 256.8<br>(3.1) | 264.6<br>(3.0)  | 219.8<br>(3.5)  | 221.1<br>(0.6) | 22.1<br>(2.6) | 22.0<br>(3.5) | 21.6<br>(-2.5) |
| 수송       | 2.2<br>(-3.7)  | 2.0<br>(-7.6)   | 1.6<br>(-10.3)  | 1.8<br>(11.8)  | 0.3<br>(38.9) | 0.2<br>(-8.2) | 0.2<br>(4.1)   |
| 건물       | 215.8<br>(0.3) | 211.0<br>(-2.3) | 174.7<br>(-3.0) | 180.0<br>(3.0) | 19.6<br>(7.0) | 17.6<br>(4.8) | 15.7<br>(1.2)  |

주: p는 잠정치, ( )는 전년동기대비 증가율 (%)

자료: 에너지통계월보

#### ▶ 제조업 주요 업종별 전력 소비 증가율 추이



## 9. 열에너지 및 기타

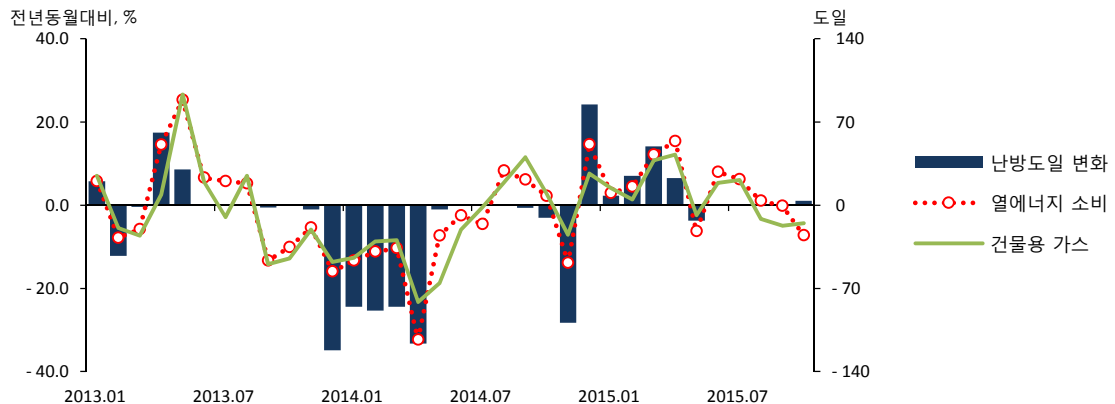
### □ 10월 열에너지 소비는 전년 동월 대비 7.3% 감소

- 2015년 상반기는 예년보다 높은 난방 수요로 열에너지 소비가 비교적 견조한 증가세를 지속하였으나 가을철 비교적 온화한 기온이 지속되며 열수요가 낮은 수준을 지속

### □ 10월 신재생·기타에너지 소비는 가뭄 지속에 따른 수력발전 감소를 중심으로 감소세가 지속 중

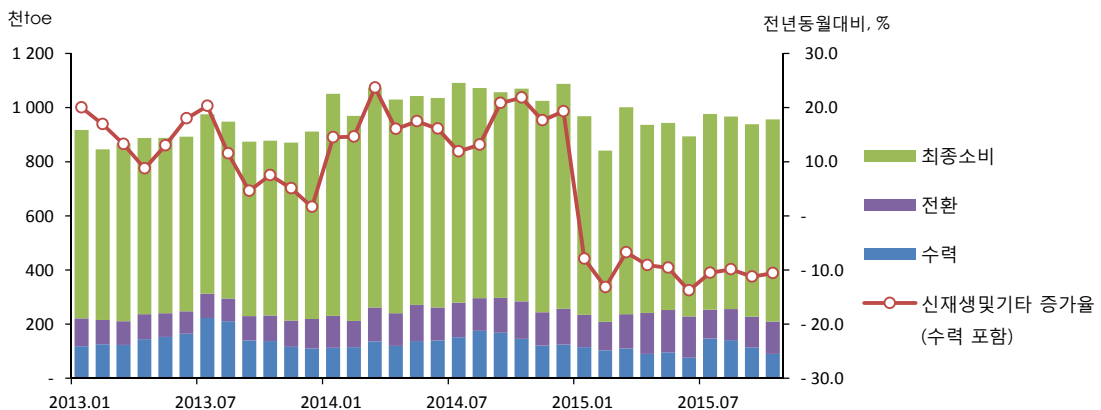
- 2015년 연중 지속된 강수량 부족현상으로 10월의 수력 발전량은 전년 동월 대비 37.6% 감소한 431GWh를 기록
  - ※ 2015년에는 엘리뇨 현상 심화로 장마철 누적 강수량이 평년 대비 27% 수준에 불과(기상청)
- 최종소비 부문의 신재생·기타에너지 소비는 전년 동월 대비 5.1% 감소하며 최근의 감소세를 지속 중
  - 특히 산업 부문 신재생에너지 소비는 급년 들어 산업 생산활동 둔화와 저유가의 지속이 급감세를 견인하고 있는 것으로 분석

#### ▶ 열에너지 소비 및 주요 지표 추이



주: 열에너지 소비량은 한국지역난방공사, GS파워, SH공사 등 3개사의 공급 물량을 집계한 수치

#### ▶ 신재생 및 기타에너지 소비 추이



## 10. 산업 부문

□ 10월 산업 부문 에너지 소비는 석유화학이 감소한 반면 1차금속과 조립금속이 소폭 증가하면서 전년 동월 대비 0.2% 증가한 11.4백만 toe를 기록

- 석유화학에서 가장 큰 비중을 차지하는 납사 소비가 2.0% 증가했음에도 불구하고 석유화학 에너지 소비는 1.2% 감소
  - 석유화학에서 납사 다음으로 전력, LPG, 도시가스가 큰 비중을 차지하는데 LPG 소비는 전년 동월 대비 5.5% 증가, 전력과 도시가스는 각각 2.7%, 36.4% 감소
- 무선통신기기와 자동차 생산이 전년 동월 대비 각각 4.3%, 7.5% 증가하면서 조립금속 부문의 에너지 소비를 견인
- 철강 산업은 중국 저가 철강재와의 경쟁 심화 등으로 부진이 이어졌지만 건설 경기가 회복되면서 생산량이 다소 늘어 1차금속 에너지 소비는 전년 동월과 비슷한 수준을 유지

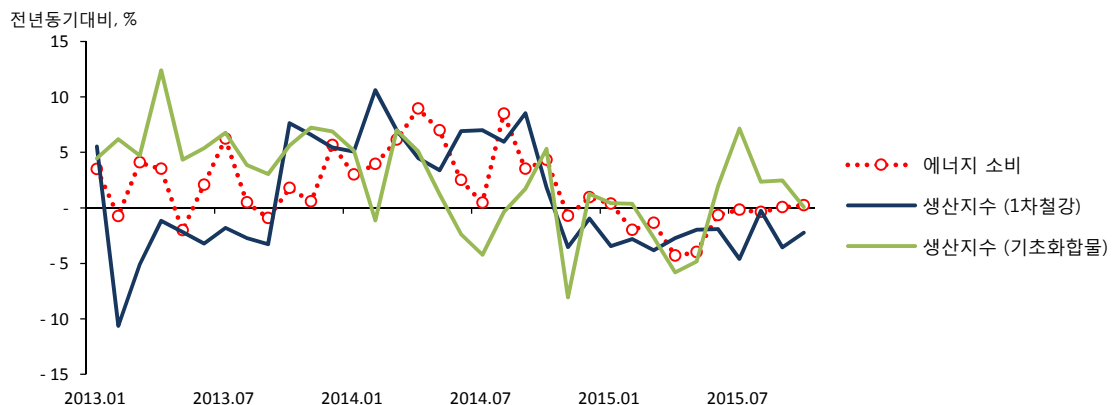
▶ 산업 부문 에너지 소비 동향

|             | 2013 년 | 2014 년 | 2015 년 p |          |        |        |        |
|-------------|--------|--------|----------|----------|--------|--------|--------|
|             |        |        | 1 월~10 월 | 1 월~10 월 | 8 월    | 9 월    | 10 월   |
| 산업 (백만 toe) | 130.9  | 136.1  | 113.0    | 111.6    | 11.5   | 11.0   | 11.4   |
|             | (2.0)  | (4.0)  | (4.8)    | (-1.2)   | (-0.4) | (0.0)  | (0.2)  |
| 석유화학        | 60.1   | 62.1   | 51.7     | 50.7     | 5.6    | 5.0    | 5.1    |
|             | (2.9)  | (3.2)  | (4.2)    | (-2.0)   | (-0.1) | (-2.5) | (-1.2) |
| - 납사        | 47.1   | 48.6   | 40.1     | 41.7     | 4.5    | 4.0    | 4.2    |
|             | (-0.1) | (3.2)  | (3.0)    | (4.0)    | (3.9)  | (2.4)  | (2.0)  |
| 1 차금속       | 28.3   | 32.2   | 26.7     | 26.2     | 2.6    | 2.6    | 2.7    |
|             | (1.6)  | (13.9) | (14.4)   | (-2.2)   | (-2.5) | (1.0)  | (0.2)  |
| 조립금속        | 10.5   | 10.7   | 8.8      | 8.9      | 0.9    | 0.9    | 0.9    |
|             | (3.5)  | (1.7)  | (1.9)    | (1.3)    | (4.2)  | (6.1)  | (0.9)  |
| 원료용 비중 (%)  | 57.0   | 58.8   | 58.7     | 59.7     | 61.3   | 60.0   | 59.3   |

주: p는 잠정치, ( )는 전년 동기 대비 증가율 (%)

자료: 에너지통계월보

▶ 산업 부문 에너지 소비 및 주요 업종 생산지수 추이



## 11. 수송 부문

### □ 10월 수송 부문 에너지 소비는 저유가로 인한 석유제품 소비 증가로 전년 동월 대비 9.1% 증가

- 도로 부문은 저유가 지속으로 인한 교통량 증가와 자동차 판매 증가로 에너지 소비가 6.1% 증가
  - 10월 고속도로 이용 교통량은 6.5%, 자동차 등록 대수는 4.1% 증가
  - 도로 부문 석유제품 소비는 8.1% 증가하면서 수송 부문 에너지 소비 증가를 주도
- 해운 부문 에너지 소비는 중유 소비가 급증하면서 40.1% 급증
  - 지속적인 감소추세를 보이던 해운 부문 에너지 소비는 저유가로 인해 12개월 연속 상승세 유지
- 항공 부문 에너지 소비는 메르스 사태가 진정되면서 국내외 항공 여객 수요 증가(11.9%)로 5.6% 증가
- 철도 부문 에너지 소비는 석유제품 소비는 2.6% 감소하였지만, 전력 소비가 4.1% 증가하면서 1.4% 증가
- 저유가로 인하여 주요 수송용 석유제품 소비는 증가하였지만, LPG 등록차량의 감소로 LPG 소비는 감소
  - 수송용 경유 소비는 12.1% 증가하면서 수송용 석유제품 소비 증가를 주도

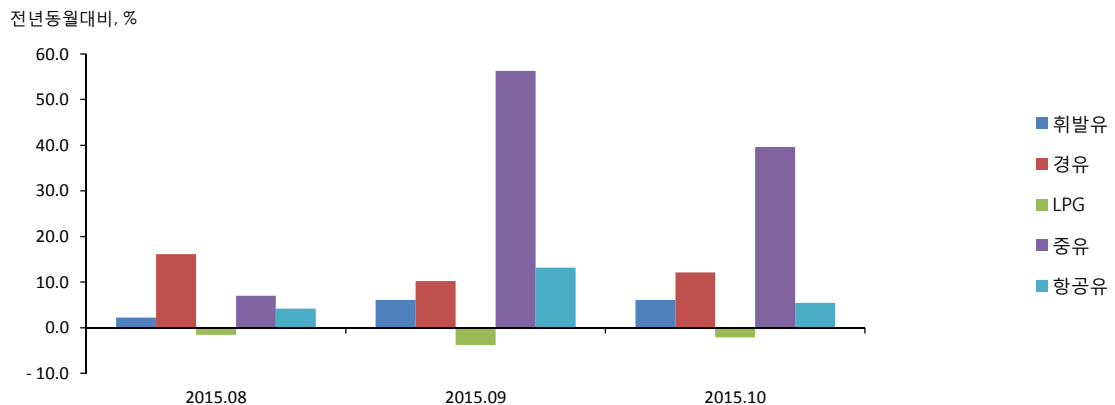
#### ▶ 수송 부문 에너지 소비 동향

|    | 2013 년         | 2014 년         | 2015 년 p       |               |               |               |               |
|----|----------------|----------------|----------------|---------------|---------------|---------------|---------------|
|    |                |                | 1 월~10 월       | 1 월~10 월      | 8 월           | 9 월           | 10 월          |
| 수송 | 37.3<br>(0.5)  | 37.6<br>(0.8)  | 31.1<br>(0.4)  | 33.1<br>(6.4) | 3.6<br>(8.3)  | 3.4<br>(9.2)  | 3.5<br>(9.1)  |
| 철도 | 0.3<br>(-7.5)  | 0.3<br>(-11.6) | 0.2<br>(-13.9) | 0.3<br>(3.2)  | 0.0<br>(16.5) | 0.0<br>(2.8)  | 0.0<br>(1.4)  |
| 도로 | 30.8<br>(3.1)  | 31.0<br>(0.7)  | 25.7<br>(0.7)  | 27.0<br>(5.0) | 3.0<br>(9.1)  | 2.7<br>(6.1)  | 2.9<br>(7.6)  |
| 해운 | 2.4<br>(-22.9) | 2.3<br>(-4.7)  | 1.9<br>(-8.1)  | 2.3<br>(20.3) | 0.2<br>(3.7)  | 0.2<br>(53.4) | 0.2<br>(40.1) |
| 항공 | 3.7<br>(0.2)   | 4.0<br>(6.1)   | 3.3<br>(5.2)   | 3.6<br>(9.0)  | 0.4<br>(4.0)  | 0.4<br>(13.4) | 0.4<br>(5.6)  |

주: p는 잠정치, ( )는 전년 동기 대비 증가율 (%)

자료: 에너지통계월보

#### ▶ 수송 부문 주요 석유제품 증가율 추이



## 12. 건물 부문

### □ 10월 건물 부문 에너지 소비는 전년 동월 대비 1.2% 감소하며 최근의 증가 추세가 감소세로 전환

- 가정 부문 에너지 소비는 완만한 기온이 지속된 가운데 전체적으로 전년 동월의 소비 수준을 기록하였지만 난방용 에너지원간 대체 현상이 발생
  - 가정 부문 에너지 소비에서 가장 비중이 높은 전력은 전년 동월의 소비 수준을 기록(0.5% 증가)
  - 그러나 도시가스와 열에너지 소비는 각각 4.3%, 8.8% 감소한 반면, 석유 소비는 10.4% 증가. 이는 저유가 현상의 장기화에 기인하고 있는 것으로 분석

※ 10월 가정 부문 에너지원별 소비 비중(%): 전력(32.5), 가스(29.1), 석유(23.9), 석탄(8.9), 기타(5.5)

- 상업·공공 부문 에너지 소비는 전력과 석유 소비가 각각 1.5%, 19.5% 증가하였지만 가스 소비가 급감(-56.5%)하여 전년 동월 대비 2.4% 감소
  - 상업·공공 부문의 전력 소비는 서비스업의 경기 회복세가 다소 둔화 되었음에도 불구하고 가정 부문보다 높은 증가율을 기록
  - 저유가 현상의 장기화로 음식·숙박업 등 일부 업종의 난방·온수용 에너지원이 도시가스에서 석유제품으로 대체되는 현상이 발생

※ 10월 상업·공공 부문 에너지원별 소비 비중(%): 전력(66.1), 가스(6.2), 석유(21.3), 기타(6.4)

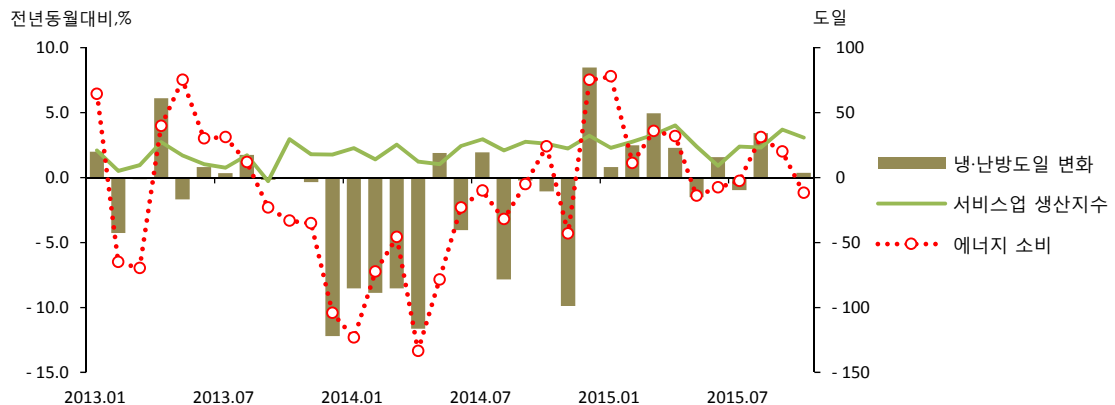
#### ▶ 건물 부문 에너지 소비 동향

|       | 2013 년         | 2014 년         | 2015 년 p       |               |              |               |               |
|-------|----------------|----------------|----------------|---------------|--------------|---------------|---------------|
|       |                |                | 1 월~10 월       | 1 월~10 월      | 8 월          | 9 월           | 10 월          |
| 합계    | 42.0<br>(-1.5) | 40.2<br>(-4.4) | 31.5<br>(-6.1) | 32.2<br>(2.3) | 2.6<br>(3.1) | 2.5<br>(2.0)  | 2.7<br>(-1.2) |
| 가정    | 20.9<br>(-1.9) | 19.7<br>(-5.6) | 14.9<br>(-8.1) | 15.5<br>(3.7) | 0.9<br>(3.3) | 0.9<br>(-0.4) | 1.3<br>(0.2)  |
| 상업·공공 | 21.1<br>(-1.1) | 20.4<br>(-3.2) | 16.5<br>(-4.3) | 16.7<br>(1.0) | 1.6<br>(3.0) | 1.5<br>(3.5)  | 1.4<br>(-2.4) |

주: p는 잠정치, ( )는 전년 동기 대비 증가율 (%)

자료: 에너지통계월보

#### ▶ 건물 부문 에너지 소비 및 주요 지표 추이



주: 난방도일(1~4월, 9~12월), 냉방도일(5~8월)



### 13. 전환 부문

#### □ 10월 발전 투입 에너지는 원자력 발전량 증가에도 불구하고 석탄화력 발전 투입이 감소하며 하락

- 원자력 발전량은 설비증설 효과로 상승했으나 석탄 발전량이 예방정비 집중으로 감소
  - 원자력 발전은 신월성2호기 준공(15.07)으로 전년 동월 대비 10.4% 증가, 석탄 발전은 예방정비가 1.4GW 증가하며 5.6% 감소, 가스 발전은 전력 소비 저조와 원자력 발전량 증가로 7.3% 감소
- 석탄 발전은 설비용량 증가에도 불구하고 예방정비 증가로 이용률이 전년 동월 대비 감소, 원자력 발전은 설비용량 증가와 발전량 증가로 이용률이 상승
  - 석탄, 가스, 원자력 발전 설비용량은 전년 동월 대비 각각 1.0GW, 3.1GW, 1.0GW 증가
  - 기저(석탄+원자력) 발전량 비중은 전월 대비 1.1%p 상승한 72.1%를 기록

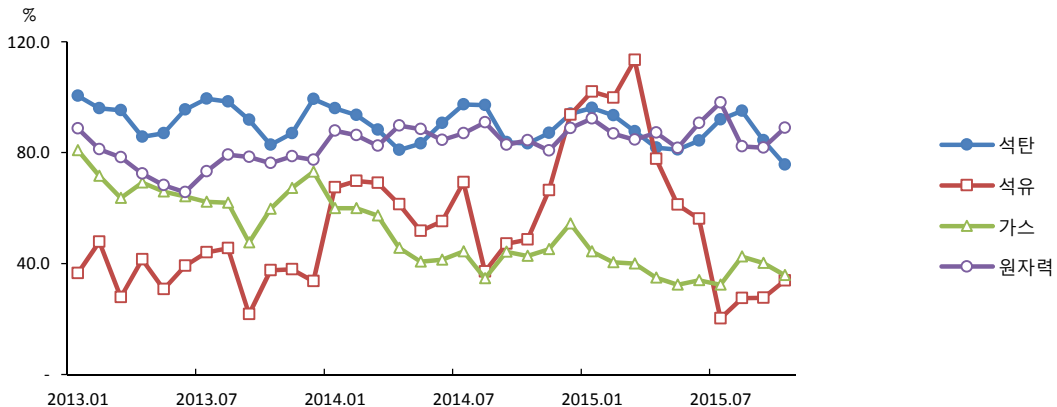
▶ 발전 부문 에너지 소비

|                | 2013 년 | 2014 년  | 2015 년 p |          |         |         |         |
|----------------|--------|---------|----------|----------|---------|---------|---------|
|                |        |         | 1 월~10 월 | 1 월~10 월 | 8 월     | 9 월     | 10 월    |
| 발전 투입 (백만 toe) | 108.3  | 108.1   | 89.1     | 88.6     | 9.4     | 8.4     | 8.4     |
|                | (0.0)  | (-0.2)  | (-0.7)   | (-0.6)   | (1.9)   | (-0.6)  | (-2.9)  |
| 석탄             | 49.2   | 49.2    | 40.5     | 41.3     | 4.6     | 4.0     | 3.6     |
|                | (0.5)  | (-0.1)  | (-1.5)   | (1.9)    | (1.5)   | (4.2)   | (-6.1)  |
| 석유             | 3.6    | 1.7     | 1.5      | 1.3      | 0.1     | 0.1     | 0.1     |
|                | (2.6)  | (-52.1) | (-49.2)  | (-15.1)  | (60.2)  | (-2.1)  | (253.1) |
| 가스             | 23.3   | 21.0    | 16.8     | 15.2     | 1.7     | 1.4     | 1.4     |
|                | (8.4)  | (-9.7)  | (-10.8)  | (-9.7)   | (19.0)  | (-13.9) | (-18.0) |
| 원자력            | 29.3   | 33.0    | 27.6     | 28.4     | 2.8     | 2.7     | 3.0     |
|                | (-7.7) | (12.7)  | (13.5)   | (3.1)    | (-5.2)  | (3.5)   | (10.4)  |
| 수력·기타신재생       | 2.9    | 3.1     | 2.6      | 2.4      | 0.3     | 0.2     | 0.2     |
|                | (13.8) | (9.2)   | (8.0)    | (-10.9)  | (-13.8) | (-23.3) | (-26.2) |

주: p는 잠정치, ( )는 전년동기대비 증가율 (%)

자료: 에너지통계월보

▶ 에너지원별 발전설비 이용률



주: 이용률=(발전량)/(설비용량x가동시간)x100

자료: 한전 전력통계속보 에너지원별 발전전력량 및 발전설비용량

## <부록> 에너지 수급 주요 지표 및 통계

### 주요 경제 통계 및 지표

|                     | 2013 년            | 2014 년             |                    |                  |                 | 2015 년           |                |                |
|---------------------|-------------------|--------------------|--------------------|------------------|-----------------|------------------|----------------|----------------|
|                     |                   |                    | 1~3 분기             | 2 분기             | 3 분기            | 1~3 분기           | 2 분기           | 3 분기           |
| GDP (조원)            | 1 380.8<br>(2.9)  | 1 426.5<br>(3.3)   | 1 052.2<br>(3.5)   | 357.4<br>(3.4)   | 357.6<br>(3.3)  | 1 078.0<br>(2.5) | 365.2<br>(2.2) | 367.2<br>(2.7) |
| 민간소비                | 680.3<br>(1.9)    | 692.6<br>(1.8)     | 516.2<br>(1.9)     | 167.8<br>(1.7)   | 173.5<br>(1.5)  | 525.4<br>(1.8)   | 170.6<br>(1.7) | 177.2<br>(2.1) |
| 설비투자                | 126.4<br>(-0.8)   | 133.8<br>(5.8)     | 98.9<br>(6.4)      | 34.7<br>(7.7)    | 32.5<br>(4.2)   | 104.6<br>(5.8)   | 36.4<br>(5.0)  | 34.6<br>(6.6)  |
| 건설투자                | 196.3<br>(5.5)    | 198.4<br>(1.1)     | 145.2<br>(2.0)     | 54.0<br>(0.2)    | 51.9<br>(2.3)   | 149.2<br>(2.8)   | 54.8<br>(1.6)  | 54.9<br>(5.7)  |
| 소비자물가지수 (2010=100)  | 107.7             | 109.1              | 109.1              | 109.1            | 109.4           | 109.7            | 109.7          | 110.1          |
| 대미환율 (원)            | 1 095.0           | 1 052.8            | 1 041.6            | 1 029.6          | 1 026.2         | 1 122.1          | 1 097.4        | 1 169.0        |
| 기준금리 (%)            | 2.6               | 2.3                | 2.4                | 2.5              | 2.3             | 1.7              | 1.7            | 1.5            |
| 경기동행지수 (2010=100)   | 115.0             | 120.6              | 120.1              | 119.9            | 121.4           | 125.4            | 125.1          | 127.0          |
| 광공업생산지수 (2010=100)  | 108.2             | 108.2              | 107.3              | 109.8            | 105.5           | 106.4            | 108.2          | 105.3          |
| 제조업가동률지수 (2010=100) | 95.1              | 94.2               | 93.7               | 96.8             | 91.5            | 91.6             | 94.8           | 89.8           |
| 평균기온                | 12.5              | 13.4               | 15.4               | 18.7             | 24.5            | 15.2             | 18.6           | 24.8           |
| - 전년동기대비 기온차        | 0.3               | 0.9                | 1.2                | 1.1              | -0.5            | -0.2             | -0.1           | 0.4            |
| 난방도일                | 2 908.0<br>(-2.0) | 2 501.6<br>(-14.0) | 1 500.9<br>(-20.3) | 158.5<br>(-43.1) | -<br>(-)        | 1 593.0<br>(6.1) | 168.2<br>(6.1) | -<br>(-)       |
| 냉방도일                | 908.9<br>(4.5)    | 822.7<br>(-9.5)    | 815.2<br>(-8.0)    | 218.6<br>(-8.1)  | 596.6<br>(-8.0) | 853.9<br>(4.8)   | 223.0<br>(2.0) | 630.9<br>(5.8) |
| 에너지원단위              | 0.20<br>(-2.2)    | 0.20<br>(-2.4)     | 0.20<br>(-2.7)     | 0.19<br>(-1.8)   | 0.19<br>(-2.0)  | 0.19<br>(-2.1)   | 0.18<br>(-2.8) | 0.19<br>(-2.5) |
| 1 인당 소비             |                   |                    |                    |                  |                 |                  |                |                |
| 석유 (배럴)             | 16.4<br>(-0.7)    | 16.3<br>(-0.9)     | 12.1<br>(-0.5)     | 4.0<br>(-0.2)    | 4.1<br>(-0.5)   | 12.4<br>(2.6)    | 4.0<br>(0.1)   | 4.2<br>(2.7)   |
| 전력 (MWh)            | 9.5<br>(1.3)      | 9.5<br>(0.2)       | 7.1<br>(-0.2)      | 2.3<br>(0.2)     | 2.3<br>(-0.7)   | 7.2<br>(1.6)     | 2.3<br>(1.2)   | 2.4<br>(2.0)   |
| 도시가스 (1000 m³)      | 0.5<br>(0.1)      | 0.4<br>(-7.9)      | 0.3<br>(-9.0)      | 0.1<br>(-12.4)   | 0.1<br>(-2.8)   | 0.3<br>(-7.7)    | 0.1<br>(-11.0) | 0.1<br>(-10.1) |
| 총에너지 (toe)          | 5.6<br>(0.1)      | 5.6<br>(0.5)       | 4.1<br>(0.4)       | 1.3<br>(1.1)     | 1.4<br>(0.8)    | 4.1<br>(-0.1)    | 1.3<br>(-1.0)  | 1.3<br>(-0.3)  |

주: 2010 년 실질가격 기준, p 는 잠정치, ( ) 는 전년 동기대비 증가율(%)  
 자료: 한국은행 경제통계시스템, 국가통계포털, 에너지통계월보

# 업종별 생산 및 가동률지수

(2010=100)

|              | 2013 년          | 2014 년          |                 |                |                  |                 | 2015 년          |                 |                 |                 |
|--------------|-----------------|-----------------|-----------------|----------------|------------------|-----------------|-----------------|-----------------|-----------------|-----------------|
|              |                 |                 | 1~11 월          | 9 월            | 10 월             | 11 월            | 1~11 월          | 9 월             | 10 월            | 11 월            |
| 주요 업종 산업생산지수 |                 |                 |                 |                |                  |                 |                 |                 |                 |                 |
| 전산업          | 106.4<br>(1.8)  | 107.8<br>(1.3)  | 106.7<br>(1.2)  | 105.7<br>(1.8) | 108.6<br>(0.2)   | 107.5<br>(-0.5) | 108.3<br>(1.5)  | 110.5<br>(4.5)  | 111.3<br>(2.5)  | 109.7<br>(2.0)  |
| 광업 및 제조업     | 108.2<br>(0.7)  | 108.3<br>(0.0)  | 107.7<br>(-0.1) | 103.4<br>(1.9) | 110.1<br>(-3.3)  | 108.4<br>(-3.5) | 107.1<br>(-0.6) | 106.4<br>(2.9)  | 112.1<br>(1.8)  | 108.0<br>(-0.4) |
| 1 차철강        | 108.3<br>(-0.5) | 113.2<br>(4.5)  | 113.2<br>(5.1)  | 109.4<br>(8.5) | 116.3<br>(1.8)   | 109.2<br>(-3.5) | 110.5<br>(-2.4) | 105.5<br>(-3.6) | 113.5<br>(-2.4) | 110.8<br>(1.5)  |
| 시멘트          | 109.0<br>(7.3)  | 105.3<br>(-3.4) | 106.0<br>(-3.2) | 101.4<br>(7.1) | 116.3<br>(-10.6) | 115.3<br>(0.7)  | 112.8<br>(6.4)  | 112.1<br>(10.6) | 125.9<br>(8.3)  | -               |
| 기초화학물        | 112.0<br>(5.9)  | 113.0<br>(0.8)  | 112.4<br>(0.8)  | 113.0<br>(1.7) | 112.8<br>(5.3)   | 104.8<br>(-8.1) | 113.3<br>(0.8)  | 115.8<br>(2.5)  | 113.1<br>(0.3)  | 112.8<br>(7.6)  |
| 수송장비         | 116.1<br>(1.4)  | 118.9<br>(2.4)  | 117.5<br>(2.2)  | 94.6<br>(0.5)  | 116.9<br>(-10.3) | 123.4<br>(-3.4) | 119.2<br>(1.5)  | 108.5<br>(14.7) | 125.7<br>(7.5)  | 124.1<br>(0.6)  |
| 전기전자         | 97.0<br>(-1.8)  | 97.7<br>(0.7)   | 96.7<br>(-0.2)  | 98.5<br>(6.1)  | 102.1<br>(-4.2)  | 102.4<br>(0.1)  | 93.6<br>(-3.3)  | 94.4<br>(-4.2)  | 96.6<br>(-5.4)  | 95.9<br>(-6.3)  |
| 서비스업         | 106.4<br>(1.5)  | 108.7<br>(2.2)  | 107.9<br>(2.1)  | 108.3<br>(2.8) | 110.6<br>(2.6)   | 109.8<br>(2.2)  | 110.8<br>(2.8)  | 112.3<br>(3.7)  | 114.0<br>(3.1)  | 113.2<br>(3.1)  |
| 주요 업종 가동률지수  |                 |                 |                 |                |                  |                 |                 |                 |                 |                 |
| 제조업          | 95.1<br>(-2.4)  | 94.2<br>(-1.0)  | 93.9<br>(-1.1)  | 88.9<br>(2.2)  | 95.8<br>(-3.9)   | 94.1<br>(-4.2)  | 91.9<br>(-2.1)  | 88.8<br>(-0.1)  | 95.0<br>(-0.8)  | 91.8<br>(-2.4)  |
| 1 차철강        | 99.2<br>(-1.1)  | 102.7<br>(3.5)  | 102.7<br>(4.0)  | 99.6<br>(8.9)  | 104.1<br>(-0.2)  | 97.4<br>(-5.9)  | 100.7<br>(-2.0) | 97.5<br>(-2.1)  | 105.3<br>(1.2)  | 102.5<br>(5.2)  |
| 시멘트          | 107.0<br>(5.1)  | 100.8<br>(-5.8) | 101.3<br>(-5.6) | 95.9<br>(5.2)  | 111.1<br>(-11.6) | 110.9<br>(-0.4) | 108.5<br>(7.1)  | 107.7<br>(12.3) | 122.1<br>(9.9)  | 111.4<br>(0.5)  |
| 기초화학물        | 94.5<br>(-2.2)  | 92.4<br>(-2.3)  | 92.2<br>(-2.1)  | 90.1<br>(-3.3) | 89.7<br>(0.9)    | 84.0<br>(-11.5) | 89.5<br>(-2.9)  | 91.0<br>(1.0)   | 87.4<br>(-2.6)  | 88.2<br>(5.0)   |
| 수송장비         | 102.0<br>(-0.9) | 103.3<br>(1.2)  | 101.8<br>(0.9)  | 79.0<br>(3.0)  | 99.7<br>(-13.6)  | 111.0<br>(-4.1) | 105.0<br>(3.2)  | 93.6<br>(18.5)  | 113.5<br>(13.8) | 110.1<br>(-0.8) |
| 전기전자         | 90.5<br>(-3.9)  | 90.0<br>(-0.5)  | 89.1<br>(-1.7)  | 93.2<br>(10.0) | 95.4<br>(-2.9)   | 95.1<br>(1.1)   | 89.3<br>(0.2)   | 90.5<br>(-2.9)  | 94.6<br>(-0.8)  | 89.2<br>(-6.2)  |

주: p는 잠정치

자료: 에너지통계월보

## 국제 에너지 가격

|                    | 2013 년           | 2014 년          |                  |                  |                  | 2015 년           |                  |                  |                  |
|--------------------|------------------|-----------------|------------------|------------------|------------------|------------------|------------------|------------------|------------------|
|                    |                  |                 | 10 월             | 11 월             | 12 월             |                  | 10 월             | 11 월             | 12 월             |
| 원유 (USD/bbl)       |                  |                 |                  |                  |                  |                  |                  |                  |                  |
| WTI                | 98.0<br>(4.0)    | 93.0<br>(-5.1)  | 84.3<br>(-16.1)  | 75.9<br>(-19.2)  | 59.3<br>(-39.4)  | 48.8<br>(-47.5)  | 46.3<br>(-45.1)  | 42.9<br>(-43.4)  | 37.3<br>(-37.0)  |
| Dubai              | 105.3<br>(-3.4)  | 96.7<br>(-8.2)  | 86.8<br>(-17.8)  | 77.1<br>(-26.9)  | 60.2<br>(-44.0)  | 50.8<br>(-47.5)  | 45.8<br>(-47.2)  | 41.6<br>(-46.0)  | 34.9<br>(-42.0)  |
| Brent              | 108.8<br>(-2.6)  | 99.5<br>(-8.5)  | 88.1<br>(-19.5)  | 79.6<br>(-26.2)  | 63.3<br>(-42.9)  | 53.6<br>(-46.1)  | 49.3<br>(-44.0)  | 45.9<br>(-42.3)  | 38.9<br>(-38.5)  |
| 국내도입단가 (CIF)       | 108.3<br>(-4.1)  | 101.5<br>(-6.3) | 93.7<br>(-15.3)  | 83.0<br>(-24.3)  | 70.9<br>(-35.2)  | 46.2<br>(-54.5)  | 46.8<br>(-50.1)  | -<br>-           | -<br>-           |
| LNG                |                  |                 |                  |                  |                  |                  |                  |                  |                  |
| 인도네시아산 (USD/MMBTU) | 17.3<br>(-4.4)   | 17.0<br>(-2.0)  | 15.2<br>(-7.6)   | 16.4<br>(-1.8)   | 16.6<br>(-6.4)   | 10.9<br>(-35.8)  | 10.4<br>(-31.9)  | 9.5<br>(-42.1)   | 9.5<br>(-42.7)   |
| 국내도입단가 (CIF)       | 768.2<br>(0.9)   | 848.0<br>(10.4) | 843.4<br>(12.1)  | 828.4<br>(9.3)   | 835.9<br>(9.8)   | 549.0<br>(-35.3) | 504.8<br>(-40.1) | 494.9<br>(-40.3) | 452.8<br>(-45.8) |
| 유연탄                |                  |                 |                  |                  |                  |                  |                  |                  |                  |
| 호주산 (USD/톤)        | 90.6<br>(-12.3)  | 75.1<br>(-17.1) | 68.3<br>(-19.8)  | 67.0<br>(-24.0)  | 66.9<br>(-26.0)  | 61.6<br>(-18.0)  | 56.1<br>(-17.9)  | 56.3<br>(-16.0)  | 56.0<br>(-16.2)  |
| 국내도입단가 (CIF)       | 102.3<br>(-19.4) | 92.2<br>(-9.9)  | 88.5<br>(-12.5)  | 86.7<br>(-13.3)  | 83.0<br>(-16.1)  | 73.9<br>(-19.9)  | 68.6<br>(-22.5)  | 65.5<br>(-24.5)  | 64.4<br>(-22.4)  |
| 석유제품 (USD/bbl)     |                  |                 |                  |                  |                  |                  |                  |                  |                  |
| 휘발유                | 119.2<br>(-3.5)  | 111.0<br>(-6.9) | 101.6<br>(-11.1) | 90.4<br>(-21.3)  | 72.2<br>(-39.2)  | 69.4<br>(-37.4)  | 64.2<br>(-36.8)  | 59.3<br>(-34.5)  | 55.3<br>(-23.3)  |
| 등유                 | 123.0<br>(-3.0)  | 112.5<br>(-8.5) | 102.0<br>(-17.1) | 96.4<br>(-21.4)  | 78.5<br>(-38.0)  | 64.7<br>(-42.5)  | 58.8<br>(-42.4)  | 56.7<br>(-41.2)  | 48.0<br>(-38.9)  |
| 경유                 | 125.0<br>(-1.2)  | 114.0<br>(-8.8) | 102.1<br>(-18.7) | 96.2<br>(-23.4)  | 78.6<br>(-38.4)  | 66.6<br>(-41.6)  | 61.0<br>(-40.3)  | 58.3<br>(-39.5)  | 48.5<br>(-38.3)  |
| 중유                 | 95.3<br>(-7.8)   | 86.4<br>(-9.3)  | 77.6<br>(-18.1)  | 69.8<br>(-25.0)  | 56.0<br>(-40.7)  | 45.2<br>(-47.7)  | 37.5<br>(-51.7)  | 34.9<br>(-50.0)  | 28.3<br>(-49.6)  |
| 프로판                | 857.5<br>(-6.3)  | 790.8<br>(-7.8) | 735.0<br>(-10.4) | 610.0<br>(-30.3) | 550.0<br>(-50.0) | 416.3<br>(-47.4) | 360.0<br>(-51.0) | 395.0<br>(-35.2) | 460.0<br>(-16.4) |
| 부탄                 | 884.6<br>(-3.7)  | 810.4<br>(-8.4) | 765.0<br>(-10.0) | 600.0<br>(-34.4) | 570.0<br>(-53.5) | 436.7<br>(-46.1) | 365.0<br>(-52.3) | 435.0<br>(-27.5) | 475.0<br>(-16.7) |
| 납사                 | 101.1<br>(-2.4)  | 94.3<br>(-6.7)  | 80.4<br>(-19.7)  | 71.8<br>(-30.8)  | 55.7<br>(-48.3)  | 52.5<br>(-44.3)  | 48.1<br>(-40.2)  | 47.8<br>(-33.5)  | 45.0<br>(-19.1)  |

주 1 ( )는 전년 동기대비 증가율(%)

2 휘발유는 95RON, 경유는 0.001%, 중유는 고유황중유(180cst/3.5%), 프로판과 부탄은 CP 기준 값

자료: 석유정보망(www.petronet.co.kr), IMF (primary commodity price), 에너지통계월보

## 일차에너지 소비

|               | 2013 년       | 2014 년       |              |             |             |             | 2015 년 p     |             |             |             |
|---------------|--------------|--------------|--------------|-------------|-------------|-------------|--------------|-------------|-------------|-------------|
|               |              |              | 1~10 월       | 8 월         | 9 월         | 10 월        | 1~10 월       | 8 월         | 9 월         | 10 월        |
| 석탄 (백만 톤)     | 129.6        | 133.3        | 109.8        | 11.7        | 10.5        | 11.0        | 110.6        | 11.8        | 10.7        | 10.8        |
|               | (1.1)        | (2.9)        | (2.3)        | (6.4)       | (0.6)       | (7.2)       | (0.7)        | (0.4)       | (2.3)       | (-2.4)      |
| - 원료탄 제외      | 97.5         | 95.7         | 78.7         | 8.5         | 7.5         | 7.9         | 80.0         | 8.6         | 7.7         | 7.6         |
|               | (0.9)        | (-1.8)       | (-2.8)       | (1.2)       | (-4.6)      | (3.2)       | (1.7)        | (1.6)       | (2.4)       | (-3.8)      |
| 석유 (백만 배럴)    | 825.2        | 821.5        | 678.3        | 70.8        | 66.1        | 68.9        | 700.7        | 73.7        | 69.1        | 73.2        |
|               | (-0.3)       | (-0.5)       | (-0.1)       | (0.4)       | (1.1)       | (0.3)       | (3.3)        | (4.1)       | (4.5)       | (6.3)       |
| - 비에너지유 제외    | 405.0        | 388.5        | 319.9        | 32.1        | 30.8        | 32.7        | 335.0        | 34.3        | 33.3        | 36.2        |
|               | (-1.4)       | (-4.1)       | (-3.7)       | (-8.2)      | (1.0)       | (-3.6)      | (4.7)        | (6.9)       | (8.0)       | (10.5)      |
| LNG (백만 톤)    | 40.3         | 36.6         | 28.8         | 2.1         | 2.3         | 2.6         | 27.0         | 2.3         | 2.1         | 2.4         |
|               | (4.7)        | (-9.0)       | (-9.7)       | (-20.9)     | (3.2)       | (-10.6)     | (-6.0)       | (8.8)       | (-6.8)      | (-8.5)      |
| 수력 (TWh)      | 8.4          | 7.8          | 6.7          | 0.8         | 0.8         | 0.7         | 5.1          | 0.7         | 0.5         | 0.4         |
|               | (9.7)        | (-6.8)       | (-9.0)       | (-17.2)     | (20.1)      | (6.1)       | (-22.7)      | (-19.5)     | (-32.2)     | (-37.6)     |
| 원자력 (TWh)     | 138.8        | 156.4        | 130.7        | 14.0        | 12.4        | 13.0        | 134.8        | 13.3        | 12.8        | 14.4        |
|               | (-7.7)       | (12.7)       | (13.5)       | (14.7)      | (5.6)       | (10.7)      | (3.1)        | (-5.2)      | (3.5)       | (10.4)      |
| 기타 (백만 toe)   | 9.0          | 11.0         | 9.1          | 0.9         | 0.9         | 0.9         | 8.3          | 0.8         | 0.8         | 0.9         |
|               | (11.8)       | (21.9)       | (22.3)       | (21.9)      | (21.0)      | (24.8)      | (-8.3)       | (-8.0)      | (-7.2)      | (-6.4)      |
| 총에너지 (백만 toe) | <b>280.3</b> | <b>282.9</b> | <b>232.0</b> | <b>23.2</b> | <b>21.7</b> | <b>22.9</b> | <b>232.9</b> | <b>23.6</b> | <b>22.0</b> | <b>23.2</b> |
|               | (0.6)        | (0.9)        | (1.0)        | (0.9)       | (2.6)       | (2.2)       | (0.4)        | (1.7)       | (1.6)       | (1.3)       |
| - 비에너지유 제외    | 227.9        | 229.0        | 187.3        | 18.4        | 17.3        | 18.4        | 187.4        | 18.7        | 17.6        | 18.6        |
|               | (0.5)        | (0.5)        | (0.4)        | (-1.0)      | (2.9)       | (1.9)       | (0.1)        | (1.7)       | (1.7)       | (1.0)       |
| - 원료용 제외      | 205.5        | 202.7        | 165.5        | 16.1        | 15.2        | 16.2        | 166.0        | 16.5        | 15.4        | 16.4        |
|               | (0.4)        | (-1.4)       | (-1.5)       | (-3.7)      | (1.3)       | (0.0)       | (0.3)        | (2.3)       | (1.6)       | (1.0)       |

주: p는 잠정치, ( )는 전년동기 대비 증가율 (%)  
자료: 에너지통계월보

## 일차에너지 원별 비중

(단위 %)

|            | 2013 년 | 2014 년 |        |       |       |       | 2015 년 p |       |       |       |
|------------|--------|--------|--------|-------|-------|-------|----------|-------|-------|-------|
|            |        |        | 1~10 월 | 8 월   | 9 월   | 10 월  | 1~10 월   | 8 월   | 9 월   | 10 월  |
| 석탄         | 29.2   | 29.9   | 30.1   | 32.1  | 30.7  | 30.4  | 30.1     | 31.7  | 30.9  | 29.3  |
| - 원료탄 제외   | 21.2   | 20.6   | 20.7   | 22.4  | 21.0  | 20.9  | 20.9     | 22.4  | 21.2  | 19.8  |
| 석유         | 37.8   | 37.1   | 37.3   | 38.8  | 38.8  | 38.3  | 38.5     | 39.7  | 40.1  | 40.3  |
| - 비에너지유 제외 | 19.1   | 18.0   | 18.1   | 18.0  | 18.5  | 18.6  | 18.9     | 19.0  | 19.9  | 20.4  |
| LNG        | 18.7   | 16.9   | 16.2   | 11.8  | 13.6  | 14.7  | 15.1     | 12.6  | 12.5  | 13.3  |
| 수력         | 0.6    | 0.6    | 0.6    | 0.8   | 0.8   | 0.6   | 0.5      | 0.6   | 0.5   | 0.4   |
| 원자력        | 10.5   | 11.7   | 11.9   | 12.7  | 12.0  | 12.0  | 12.2     | 11.9  | 12.3  | 13.1  |
| 기타         | 3.2    | 3.9    | 3.9    | 3.9   | 4.1   | 4.0   | 3.6      | 3.5   | 3.7   | 3.7   |
| 총에너지       | 100.0  | 100.0  | 100.0  | 100.0 | 100.0 | 100.0 | 100.0    | 100.0 | 100.0 | 100.0 |

주: p는 잠정치  
자료: 에너지통계월보

## 최종에너지 소비

(단위: 백만 toe)

|              | 2013 년                | 2014 년                | 2015 년 p              |                      |                      |                      | 2015 년 p              |                      |                      |                      |
|--------------|-----------------------|-----------------------|-----------------------|----------------------|----------------------|----------------------|-----------------------|----------------------|----------------------|----------------------|
|              |                       |                       | 1~10 월                | 8 월                  | 9 월                  | 10 월                 | 1~10 월                | 8 월                  | 9 월                  | 10 월                 |
| 산업           | 130.9<br>(2.0)        | 136.1<br>(4.0)        | 113.0<br>(4.8)        | 11.6<br>(8.5)        | 11.0<br>(3.5)        | 11.4<br>(4.3)        | 111.6<br>(-1.2)       | 11.5<br>(-0.4)       | 11.0<br>(0.0)        | 11.4<br>(0.2)        |
| 수송           | 37.3<br>(0.5)         | 37.6<br>(0.8)         | 31.1<br>(0.4)         | 3.3<br>(-5.3)        | 3.1<br>(5.0)         | 3.2<br>(2.5)         | 33.1<br>(6.4)         | 3.6<br>(8.2)         | 3.4<br>(9.2)         | 3.5<br>(9.1)         |
| 가정·상업        | 37.3<br>(-1.4)        | 35.5<br>(-5.0)        | 27.7<br>(-6.7)        | 2.1<br>(-3.8)        | 2.1<br>(-1.0)        | 2.4<br>(1.6)         | 28.2<br>(1.8)         | 2.2<br>(2.0)         | 2.1<br>(0.1)         | 2.3<br>(-2.9)        |
| 공공           | 4.7<br>(-2.1)         | 4.7<br>(0.2)          | 3.8<br>(-1.7)         | 0.4<br>(0.4)         | 0.3<br>(2.7)         | 0.4<br>(7.5)         | 4.0<br>(6.0)          | 0.4<br>(9.6)         | 0.4<br>(13.3)        | 0.4<br>(9.8)         |
| <b>최종에너지</b> | <b>210.2</b><br>(1.0) | <b>213.9</b><br>(1.7) | <b>175.6</b><br>(1.9) | <b>17.4</b><br>(3.8) | <b>16.5</b><br>(3.2) | <b>17.4</b><br>(3.7) | <b>176.9</b><br>(0.8) | <b>17.7</b><br>(1.7) | <b>16.8</b><br>(2.0) | <b>17.6</b><br>(1.7) |
| 석탄 (백만 톤)    | 49.5<br>(2.3)         | 53.1<br>(7.1)         | 43.8<br>(7.8)         | 4.4<br>(10.9)        | 4.3<br>(7.6)         | 4.7<br>(9.6)         | 43.2<br>(-1.2)        | 4.3<br>(-1.3)        | 4.3<br>(-0.5)        | 4.8<br>(2.3)         |
| 석유 (백만 배럴)   | 799.1<br>(0.3)        | 808.5<br>(1.2)        | 667.1<br>(1.5)        | 70.4<br>(3.6)        | 65.6<br>(2.6)        | 68.6<br>(2.6)        | 691.2<br>(3.6)        | 73.1<br>(3.8)        | 68.6<br>(4.6)        | 72.4<br>(5.6)        |
| 전력 (TWh)     | 474.8<br>(1.8)        | 477.6<br>(0.6)        | 396.2<br>(0.5)        | 40.0<br>(-1.5)       | 38.2<br>(-1.6)       | 37.8<br>(2.3)        | 403.0<br>(1.7)        | 41.9<br>(4.7)        | 39.7<br>(4.0)        | 37.5<br>(-1.0)       |
| 도시가스 (십억 m³) | 23.9<br>(0.5)         | 22.1<br>(-7.5)        | 17.4<br>(-8.4)        | 1.1<br>(-4.0)        | 1.1<br>(-1.9)        | 1.4<br>(-5.0)        | 16.0<br>(-8.1)        | 1.0<br>(-8.9)        | 1.0<br>(-13.6)       | 1.1<br>(-17.1)       |
| 열·기타 (천 toe) | 9.6<br>(7.9)          | 11.0<br>(15.2)        | 8.9<br>(15.2)         | 0.8<br>(18.4)        | 0.8<br>(17.2)        | 0.9<br>(19.7)        | 8.2<br>(-8.2)         | 0.7<br>(-8.0)        | 0.7<br>(-6.2)        | 0.8<br>(-5.1)        |

주: p는 잠정치, ( )는 전년동기 대비 증가율 (%)

자료: 에너지통계월보

## 최종에너지 소비 비중

(단위: %)

|              | 2013 년       | 2014 년       | 2015 년 p     |              |              |              | 2015 년 p     |              |              |              |
|--------------|--------------|--------------|--------------|--------------|--------------|--------------|--------------|--------------|--------------|--------------|
|              |              |              | 1~10 월       | 8 월          | 9 월          | 10 월         | 1~10 월       | 8 월          | 9 월          | 10 월         |
| 산업           | 62.3         | 63.6         | 64.4         | 66.7         | 66.6         | 65.7         | 63.1         | 65.3         | 65.3         | 64.8         |
| 수송           | 17.8         | 17.6         | 17.7         | 18.9         | 18.7         | 18.6         | 18.7         | 20.1         | 20.0         | 20.0         |
| 가정·상업        | 17.8         | 16.6         | 15.8         | 12.3         | 12.6         | 13.6         | 15.9         | 12.4         | 12.3         | 13.0         |
| 공공           | 2.2          | 2.2          | 2.1          | 2.1          | 2.1          | 2.1          | 2.3          | 2.2          | 2.3          | 2.3          |
| <b>최종에너지</b> | <b>100.0</b> | <b>100.0</b> | <b>100.0</b> | <b>100.0</b> | <b>100.0</b> | <b>100.0</b> | <b>100.0</b> | <b>100.0</b> | <b>100.0</b> | <b>100.0</b> |
| 석탄           | 15.5         | 16.6         | 16.7         | 16.9         | 17.4         | 17.8         | 16.3         | 16.4         | 17.0         | 17.9         |
| 석유           | 48.4         | 48.1         | 48.4         | 51.5         | 50.5         | 50.3         | 49.8         | 52.6         | 52.1         | 52.4         |
| 전력           | 19.4         | 19.2         | 19.4         | 19.9         | 19.9         | 18.8         | 19.6         | 20.4         | 20.3         | 18.3         |
| 도시가스         | 12.1         | 10.9         | 10.5         | 7.1          | 7.4          | 8.2          | 9.6          | 6.3          | 6.2          | 6.9          |
| 열·기타         | 4.6          | 5.2          | 5.1          | 4.7          | 4.8          | 5.0          | 4.6          | 4.2          | 4.4          | 4.6          |

주: p는 잠정치

자료: 에너지통계월보

## 에너지 설비 관련 통계

|                 | 2013 년         | 2014 년         | 2015 년         |                |                | 2015 년         |                |               |
|-----------------|----------------|----------------|----------------|----------------|----------------|----------------|----------------|---------------|
|                 |                |                | 9 월            | 10 월           | 11 월           | 9 월            | 10 월           | 11 월          |
| 총 발전용량 (GW)     | 87.0<br>(6.3)  | 93.2<br>(7.2)  | 90.2<br>(4.7)  | 91.2<br>(5.6)  | 90.8<br>(4.5)  | 96.8<br>(7.3)  | 97.5<br>(6.9)  | 97.6<br>(7.5) |
| 원자력             | 20.7<br>-      | 20.7<br>-      | 20.7<br>-      | 20.7<br>-      | 20.7<br>-      | 21.7<br>(4.8)  | 21.7<br>(4.8)  | 21.7<br>(4.8) |
| 유연탄             | 23.4<br>-      | 25.9<br>(10.7) | 25.0<br>(6.7)  | 25.0<br>(7.0)  | 25.9<br>(10.7) | 25.9<br>(3.7)  | 26.1<br>(4.0)  | 26.2<br>(1.1) |
| 가스              | 23.8<br>(18.3) | 30.3<br>(27.2) | 28.3<br>(21.6) | 29.1<br>(25.3) | 29.9<br>(25.7) | 31.9<br>(12.6) | 32.2<br>(10.6) | 32.2<br>(7.8) |
| 정제 용량 (백만 BPSD) | 3.0<br>-       | 3.0<br>-       | 3.0<br>-       | 3.0<br>-       | 3.0<br>-       | 3.0<br>-       | 3.0<br>-       | -<br>-        |

주: ( )는 전년 동기 대비 증가율 (%)  
자료: 전력통계속보

## 에너지 소비 관련 통계

|                | 2013 년        | 2014 년        | 2015 년        |               |               | 2015 년        |               |               |
|----------------|---------------|---------------|---------------|---------------|---------------|---------------|---------------|---------------|
|                |               |               | 9 월           | 10 월          | 11 월          | 9 월           | 10 월          | 11 월          |
| 도시가스 수요가수 (백만) | 16.4<br>(4.0) | 16.9<br>(3.1) | 16.6<br>(3.0) | 16.6<br>(3.1) | 16.7<br>(3.1) | 17.1<br>(3.1) | 17.2<br>(3.2) | -<br>-        |
| 자동차 등록대수 (백만대) | 19.4<br>(2.8) | 20.1<br>(3.7) | 20.0<br>(3.4) | 20.0<br>(3.4) | 20.1<br>(3.5) | 20.8<br>(4.1) | 20.8<br>(4.1) | 20.9<br>(4.2) |
| - 휘발유          | 9.4<br>(1.3)  | 9.6<br>(2.0)  | 9.5<br>(1.7)  | 9.6<br>(1.8)  | 9.6<br>(1.8)  | 9.8<br>(2.1)  | 9.8<br>(2.2)  | 9.8<br>(2.2)  |
| - 경유           | 7.4<br>(5.6)  | 7.9<br>(7.3)  | 7.8<br>(6.9)  | 7.8<br>(6.9)  | 7.9<br>(7.1)  | 8.4<br>(8.2)  | 8.5<br>(8.3)  | 8.6<br>(8.5)  |
| - LPG          | 2.4<br>(-1.0) | 2.3<br>(-2.3) | 2.4<br>(-1.9) | 2.4<br>(-2.1) | 2.3<br>(-2.2) | 2.3<br>(-3.3) | 2.3<br>(-3.3) | 2.3<br>(-3.4) |
| - 하이브리드        | 0.1<br>(48.9) | 0.1<br>(40.0) | 0.1<br>(40.8) | 0.1<br>(39.6) | 0.1<br>(39.4) | 0.1<br>(32.5) | 0.1<br>(32.1) | 0.2<br>(31.6) |

주: ( )는 전년 동기 대비 증가율 (%)  
자료: 에너지통계월보

## KEEI 에너지수급동향

MONTHLY ENERGY TRENDS [2016, NO.46]



KEEI 에너지수급동향은 우리나라 에너지경제지표를 신속하게 분석·제공함으로써 정부와 산업계의 에너지 정책 및 시장전략 수립에 활용되도록 작성됩니다.

본 에너지수급동향에 수록된 에너지경제지표는 향후 확정될 때까지 지속적으로 갱신 예정입니다.

### 에너지정보통계센터 에너지수급연구실

발행인 박주현 / 편집인 강병욱

울산광역시 중구 중가로 405-11 (우)44543

www.keei.re.kr / ISSN 2287-2205