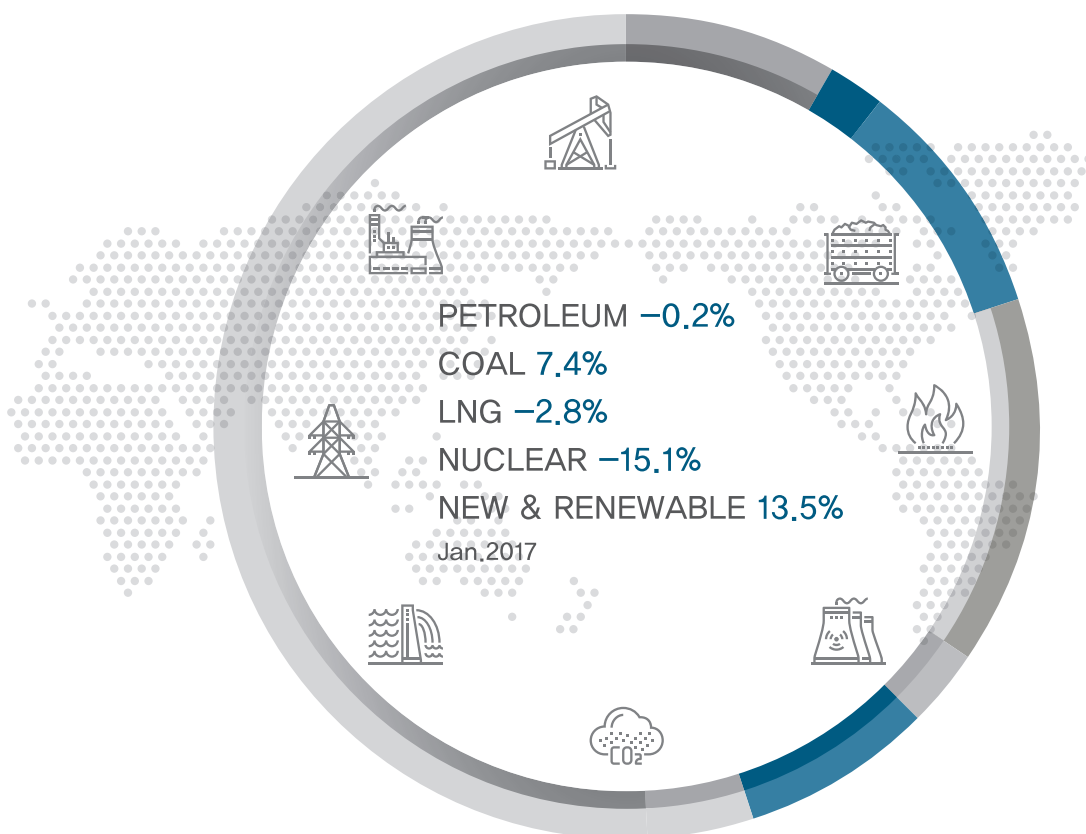


# KEEI 에너지수급동향

MONTHLY  
KOREA ENERGY  
TRENDS



2017 / 04  
KOREA ENERGY ECONOMICS INSTITUTE



# 차 례

|                             |              |    |
|-----------------------------|--------------|----|
| 1.                          | 경제 및 산업..... | 4  |
| 2.                          | 에너지 가격.....  | 5  |
| 3.                          | 에너지 공급.....  | 9  |
| 4.                          | 에너지 소비.....  | 10 |
| 5.                          | 석탄 .....     | 11 |
| 6.                          | 석유 .....     | 12 |
| 7.                          | 가스 .....     | 13 |
| 8.                          | 전력 .....     | 14 |
| 9.                          | 원자력 .....    | 15 |
| 10.                         | 열 및 신재생..... | 16 |
| 11.                         | 산업 부문.....   | 17 |
| 12.                         | 수송 부문.....   | 18 |
| 13.                         | 건물 부문.....   | 19 |
| 14.                         | 전환 부문.....   | 20 |
| 〈부록〉 에너지 수급 주요 지표 및 통계..... |              | 21 |

# 1. 경제 및 산업

## □ 2월 수출액은 수출 단가 상승으로 인한 수출 주력 상품들의 수출 증대로 전년 동월 대비 20.2% 증가

- 반도체는 메모리 단가 상승 및 스마트폰 탑재 용량 증가 영향 지속으로 5개월 연속 증가세(54.2%) 확대
- 석유제품은 수출 단가 상승(65.6%), 수출 물량 증가(5.5%)로 72.7% 증가하여 4개월 연속 증가세 확대
- 석유화학제품은 수출 비중이 높은 대 중국·인도 수출 급증과 수출 단가 상승(19.1%)으로 수출 물량 증가(10.8%)와 함께 수출액이 43.0% 증가하여 5개월 연속 증가세 확대
- 철강은 수출 물량 증가(1.1%)와 원료탄 가격 상승에 따른 수출 단가 상승(20.2%)으로 42.7% 증가
- 자동차는 유럽(독일, 영국, 프랑스, 스페인), 중남미, 러시아 등 신흥시장으로의 수출 증가로 9.6% 증가
- 반면, 무선통신기기와 선박은 각각 21.0%, 29.5% 감소하여 지난해 하반기부터의 감소세를 지속

## □ 2월 광공업생산지수는 수출 증가로 생산이 증가하며 6.6% 상승, 서비스업생산지수는 2.5% 상승

- 광공업생산지수는 수출 호조로 인한 철강(10.9%), 기초화학물질(3.0%)의 상승세 지속 및 시멘트(38.5%)의 급등, 자동차(11.9%)와 전기장비(4.1%) 상승 전환 등으로 상승폭 확대
  - ICT생산지수는 영상·음향장비(-25.8%) 및 통신·방송장비(-5.0%)의 하락세 지속에도 불구하고, 반도체의 상승(2.4%) 및 컴퓨터의 급등(25.2%)으로 증가세(2.4%) 유지
- 서비스업생산지수는 음식·숙박(-1.8%)의 하락과 도·소매(0.3%) 상승폭 둔화에도 불구하고, 하수·폐기물 처리·원료재생업의 급등(24.5%) 등으로 증가세 지속
- 제조업가동률지수는 수출 증가의 영향으로 기초화학물질(2.2%), 철강(10.4%), 자동차(10.7%) 등이 상승하며 전월의 하락에서 상승(2.8%)으로 전환

▶ 경제 및 산업 주요 지표 동향

|                     | 2015 년  |         | 2016 년  |         |         | 2017 년 |        |        |
|---------------------|---------|---------|---------|---------|---------|--------|--------|--------|
|                     |         | 12 월    | 1 월     | 2 월     |         | 12 월   | 1 월    | 2 월    |
| 총수출 (십억 달러, 통관 기준)  | 526.8   | 42.4    | 36.3    | 35.9    | 495.4   | 45.1   | 40.3   | 43.2   |
|                     | (-8.0)  | (-14.3) | (-19.6) | (-13.4) | (-5.9)  | (6.3)  | (11.1) | (20.2) |
| 반도체                 | 62.9    | 4.8     | 4.5     | 4.2     | 62.2    | 5.9    | 6.3    | 6.4    |
|                     | (0.4)   | (-17.5) | (-13.9) | (-12.8) | (-1.1)  | (22.4) | (39.4) | (54.2) |
| 석유제품                | 32.0    | 2.2     | 1.7     | 1.7     | 26.5    | 2.6    | 2.8    | 2.9    |
|                     | (-37.0) | (-29.2) | (-40.0) | (-26.1) | (-17.3) | (16.6) | (67.5) | (72.7) |
| 석유화학제품              | 37.8    | 3.1     | 2.6     | 2.7     | 36.2    | 3.4    | 3.5    | 3.8    |
|                     | (-21.6) | (-17.8) | (-19.9) | (-7.9)  | (-4.3)  | (8.6)  | (35.6) | (43.0) |
| 광공업생산지수 (2010=100)  | 108.1   | 113.1   | 105.9   | 98.3    | 109.2   | 118.0  | 107.4  | 104.8  |
|                     | (-0.3)  | (-1.7)  | (-2.2)  | (2.3)   | (1.0)   | (4.3)  | (1.4)  | (6.6)  |
| ICT 생산지수            | 113.1   | 115.4   | 105.6   | 106.2   | 118.7   | 123.4  | 119.1  | 108.7  |
|                     | (1.4)   | (0.8)   | (-2.2)  | (5.6)   | (4.9)   | (6.9)  | (12.8) | (2.4)  |
| 서비스업생산지수 (2010=100) | 112.1   | 123.2   | 110.1   | 108.0   | 115.5   | 125.6  | 113.1  | 110.7  |
|                     | (2.9)   | (3.8)   | (2.8)   | (3.2)   | (3.0)   | (1.9)  | (2.7)  | (2.5)  |
| 제조업가동률지수 (2010=100) | 92.4    | 94.3    | 89.4    | 81.6    | 90.4    | 95.0   | 85.0   | 83.9   |
|                     | (-2.0)  | (-3.4)  | (-4.0)  | (0.5)   | (-2.1)  | (0.7)  | (-4.9) | (2.8)  |

주: 2010년 실질가격 기준, p는 잠정치, ( )는 전년 동기 대비 증가율(%)

자료: 한국무역협회, 국가통계포털

## 2. 에너지 가격

### 국제 에너지 가격

#### □ 3월 국제 유가는 미국 원유 재고 증가와 셰일오일 생산 증가 전망 등으로 전월 대비 6.4% 하락

- 3월 미국 원유 재고는 당초 예상보다 큰 폭으로 증가하여 에너지정보청(EIA)이 주간 원유 재고 통계를 작성하기 시작한 1982년 이래 최고치인 535.5백만 배럴(3.31 기준)을 기록
- EIA는 3월 보고서에서 미국의 2017년 원유 생산량 전망치를 전월 전망치에 비해 23만 b/d 상향 조정했고, 국제에너지기구(IEA)는 2017년 중기 석유 전망보고서에서 미국의 셰일오일 생산이 2022년까지 140만 b/d 증가할 것으로 전망
- 그러나 무장단체의 공격으로 인한 리비아의 원유 생산 차질과 OPEC의 감산 기간 연장(2017.7~12)에 대한 기대감은 국제 유가의 하락폭을 제한

#### □ 국제 석탄 가격은 중국의 석탄 감산 정책 완화로 금년 1월부터 안정세 유지

- 중국은 석탄 가격 안정을 위해 276일로 제한했던 조업일수를 2016년 11월 기존의 330일로 늘림

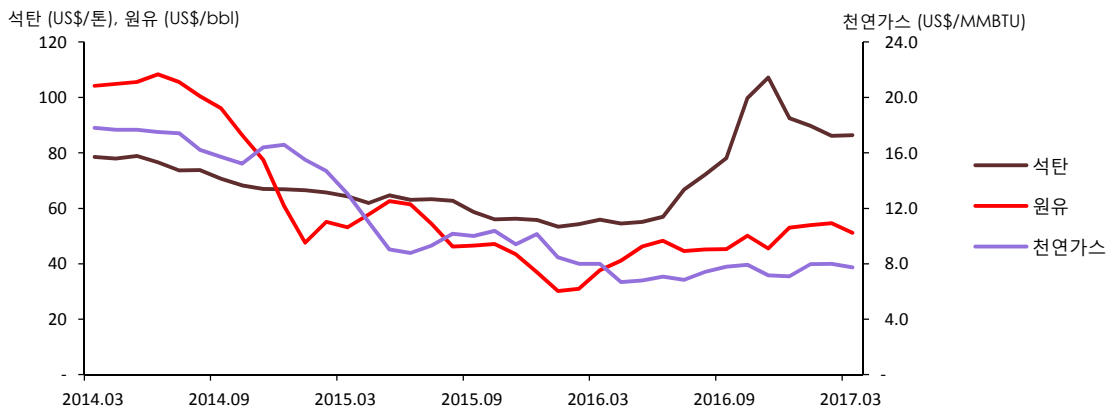
▶ 국제 에너지 가격 동향

|                   | 2015 년          | 2016 년          |                 |                 |                 | 2017 년          |                 |                 |
|-------------------|-----------------|-----------------|-----------------|-----------------|-----------------|-----------------|-----------------|-----------------|
|                   |                 |                 | 1 월             | 2 월             | 3 월             | 1 월             | 2 월             | 3 월             |
| 원유 (US\$/bbl)     | 51.0<br>(-47.0) | 43.2<br>(-15.2) | 30.2<br>(-36.6) | 31.0<br>(-43.7) | 37.7<br>(-29.2) | 53.9<br>(78.6)  | 54.6<br>(45.0)  | 51.1<br>(24.3)  |
| 천연가스 (US\$/MMBTU) | 10.9<br>(-35.6) | 7.4<br>(-32.0)  | 8.5<br>(-45.4)  | 8.0<br>(-45.6)  | 8.0<br>(-38.6)  | 8.0<br>(-5.8)   | 8.0<br>(-0.1)   | 7.8<br>(16.0)   |
| 석탄 (US\$/톤)       | 61.6<br>(-18.0) | 70.6<br>(14.6)  | 53.4<br>(-19.8) | 54.3<br>(-17.4) | 55.9<br>(-13.2) | 89.7<br>(68.1)  | 86.2<br>(54.1)  | 86.4<br>(58.4)  |
| 우라늄 (US\$/lb)     | 36.7<br>(9.8)   | 26.3<br>(-28.5) | 34.6<br>(-4.2)  | 33.6<br>(-11.9) | 29.6<br>(-24.9) | 22.1<br>(-36.2) | 25.3<br>(-14.5) | 24.6<br>(-11.0) |

주: 국제유가는 Brent, Dubai, WTI 의 평균, 천연가스는 인도네시아산 일본 CIF 액체상태 가격 기준, 석탄은 호주산 기준  
( )는 전년 동기 대비 증가율(%)

자료: 석유정보망(www.petronet.co.kr), IMF(primary commodity price)

▶ 주요 에너지 국제 가격 추이



## 국내 에너지 가격

### □ 3월 휘발유와 경유 가격은 국제 유가가 하락으로 전월 대비 각각 0.6%, 0.8% 하락

- 휘발유와 경유 가격은 전월까지 5개월 연속 상승세를 지속하였으나 국제 유가 하락으로 소폭 하락

### □ 3월 프로판과 부탄 가격은 국제 가격 상승과 누적 미인상분 반영 등으로 전월 대비 각각 4.9%, 6.1% 상승

- 2월 국제 프로판, 부탄 가격(사우디아람코社 공급 가격)이 전월 대비 각각 17.2%, 21.2% 급등
- LPG 공급사들의 가격 미인상분 누적에 따른 손실이 증가하면서 전월(2월)에 이어 3월에도 국내 프로판과 부탄 가격이 큰 폭으로 상승
  - LPG 공급사들은 최근 프로판과 부탄 국제 가격의 가파른 상승(2016.8~2017.2 월평균 10.2%, 12.9%)에도 불구하고, 타연료 대비 가격경쟁력 강화를 위해 낮은 가격 상승률(2.3%, 2.2%)을 유지

※ 국내 LPG 공급 가격은 SK가스, E1 등 국내 LPG 수입사들이 사우디 아람코社의 국제 LPG 공급가격(contract price)을 기반으로 환율, 타 경쟁연료와의 상대가격 등을 고려해서 매달 초에 결정

#### ▶ 국내 에너지 가격 동향

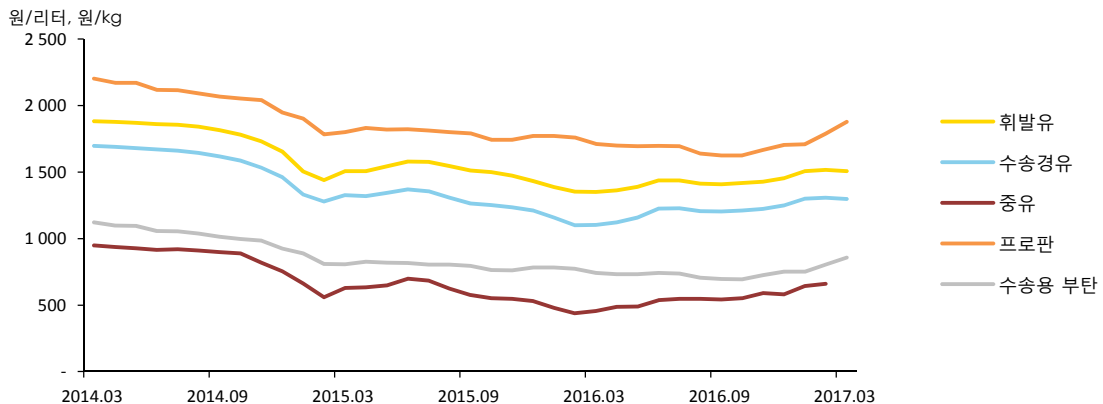
|               | 2015 년             | 2016 년            |                    |                    |                    | 2017 년            |                   |                   |
|---------------|--------------------|-------------------|--------------------|--------------------|--------------------|-------------------|-------------------|-------------------|
|               |                    |                   | 1 월                | 2 월                | 3 월                | 1 월               | 2 월               | 3 월               |
| 휘발유 (원/리터)    | 1 510.4<br>(-17.3) | 1 402.7<br>(-7.1) | 1 385.3<br>(-7.9)  | 1 351.7<br>(-6.1)  | 1 350.1<br>(-10.5) | 1 507.9<br>(8.9)  | 1 516.7<br>(12.2) | 1 506.8<br>(11.6) |
| 수송경유 (원/리터)   | 1 299.5<br>(-20.6) | 1 182.7<br>(-9.0) | 1 157.3<br>(-13.0) | 1 101.1<br>(-13.8) | 1 103.2<br>(-16.9) | 1 300.2<br>(12.3) | 1 307.5<br>(18.7) | 1 297.3<br>(17.6) |
| 중유 (원/리터)     | 612.5<br>(-31.9)   | 520.8<br>(-15.0)  | 480.9<br>(-27.4)   | 439.3<br>(-21.4)   | 455.4<br>(-27.5)   | 643.1<br>(33.7)   | 660.6<br>(50.4)   | -                 |
| 프로판 (원/kg)    | 1 801.5<br>(-14.8) | 1 689.8<br>(-6.2) | 1 770.5<br>(-6.8)  | 1 759.5<br>(-1.3)  | 1 711.1<br>(-5.0)  | 1 707.8<br>(-3.5) | 1 788.2<br>(1.6)  | 1 875.9<br>(9.6)  |
| 수송용 부탄 (원/리터) | 806.5<br>(-23.3)   | 734.1<br>(-9.0)   | 782.0<br>(-11.9)   | 772.0<br>(-4.6)    | 742.1<br>(-8.0)    | 752.1<br>(-3.8)   | 805.2<br>(4.3)    | 858.5<br>(15.7)   |

주: 휘발유, 경유, 부탄은 주유소/충전소 가격, 중유는 대리점 가격, 프로판은 판매소 가격

( )는 전년 동기 대비 증가율(%)

자료: 유가정보서비스 (www.opinet.co.kr)

#### ▶ 국내 석유제품 가격 추이



□ 2월 도시가스 요금은 산업용이 3개월째, 나머지 용도 요금은 4개월째 같은 수준을 유지

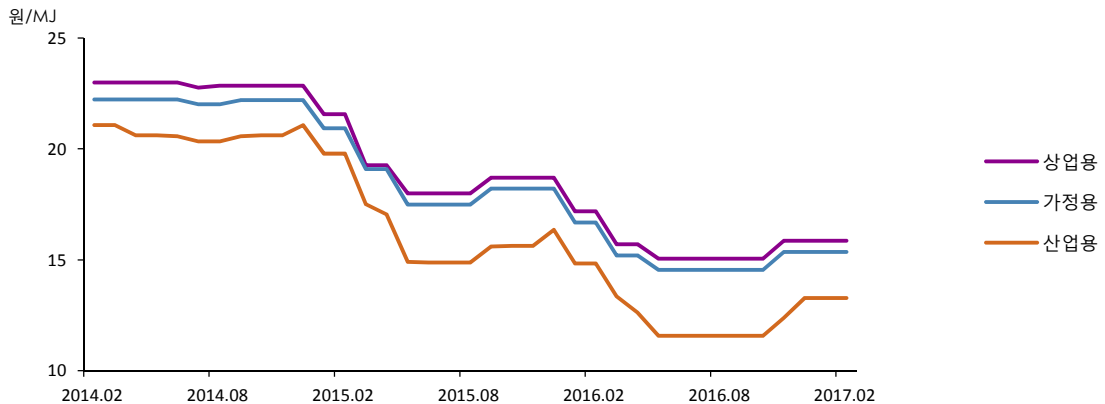
- 도시가스 요금은 원료비연동제에 따라 원료비에  $\pm 3\%$  초과 변동이 있는 경우 이를 반영하여 홀수월 마다 조정하고 있으나, 지난 1월에는 원료비 변동이 낮아 요금 조정이 이루어지지 않음
  - 도시가스 요금은 2016년 5월 이후 요금 변동이 없었지만 11월에는 그 동안 누적된 국제 LNG 가격 상승분이 반영되며 상업용, 가정용, 산업용이 전월 대비 각각 5.4%, 5.6%, 7.1% 인상
  - 산업용은 2016년 12월 겨울철 요금제(12~3월) 적용으로 전월(11월) 대비 7.1% 추가 인상
  - 11월의 요금 인상에도 불구하고, 작년 상반기 세 차례에 걸친 요금 인하로 2017년 2월 현재 전년 동월 대비 상업용, 가정용, 산업용 요금이 각각 7.7%, 8.0%, 10.6% 하락

□ 열에너지 요금도 지난해 11월 연료비연동제에 따라 상승한 이후 동일한 수준을 지속

- 한국지역난방공사는 연료비연동제에 따라 도시가스 요금 변동 시 열 요금도 이에 따라 조정하고, 1년에 한 번 실제 연료비(LNG)를 반영해서 정산

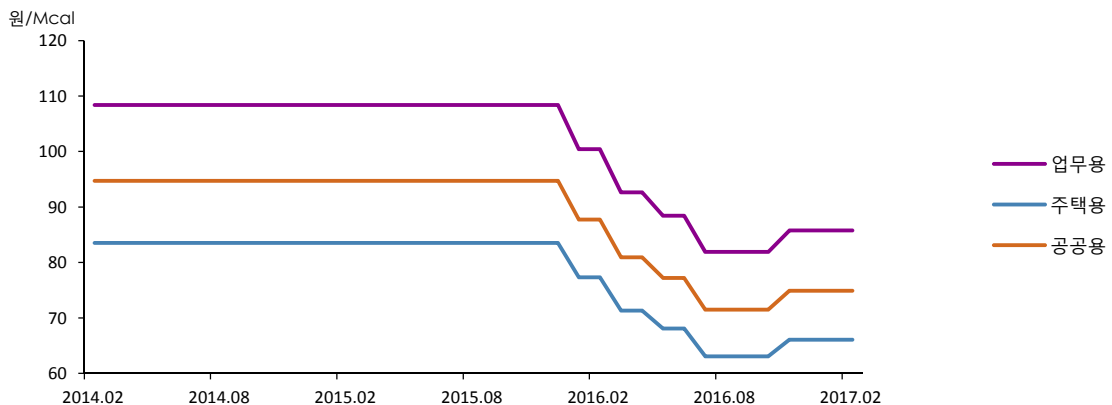
※ 한국지역난방공사의 연료비연동제는 2015.7.1에 도입되었고 2016.1.1부터 시행되었음

▶ 용도별 도시가스 요금 추이



주: 도시가스 요금 체계가 2012년 7월 이후 부피기준에서 열량기준으로 변경되어 이전 자료는 표준열량 기준으로 환산(부가세, 기본요금 제외)

▶ 용도별 열에너지 요금 추이



주: 각 요금은 난방용 단일요금 기준(부가세, 기본요금 제외)

자료: 한국지역난방공사

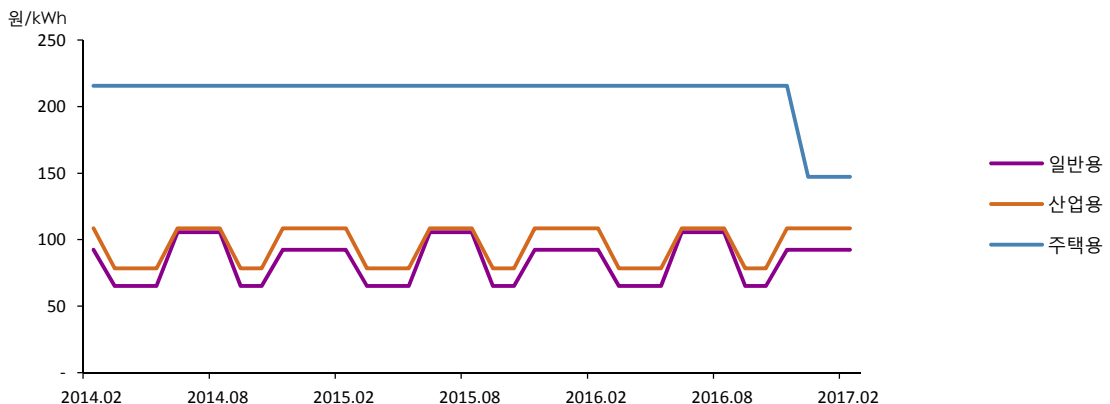
## □ 2월 용도별 전력 요금<sup>1</sup>은 변동 없이 전월과 동일한 수준을 유지

- 주택용 전력 요금은 지난해 여름 이상폭염을 계기로 누진요금제 개편 논의가 진행되어 정부가 12월 13일 누진제 개편안을 발표하고 12월부터 소급 적용하면서 큰 폭으로 하락
  - 누진요금제는 기존 6단계에서 3단계로 간소화되었고 최저 단계와 최고 단계의 요금 차이도 기존 11.7배에서 3.0배로 대폭 축소
  - 기존 요금체계에서 4구간(고압, 301~400kWh, 215.6원/kWh)에 해당하는 요금은 개편된 요금제에서는 2구간(고압, 201~400kWh, 147.3원/kWh)에 포함되어 31.7% 하락
- 산업용과 상업용 요금은 지난해 11월 겨울철(11~2월) 요금제 적용으로 상승 후 같은 수준을 유지
- 전력의 타에너지원 대비 상대가격은 전력/도시가스의 경우 요금 조정이 없어 전월과 동일한 수준을 유지하였지만, 전력/석유의 경우는 석유 가격의 상승으로 하락

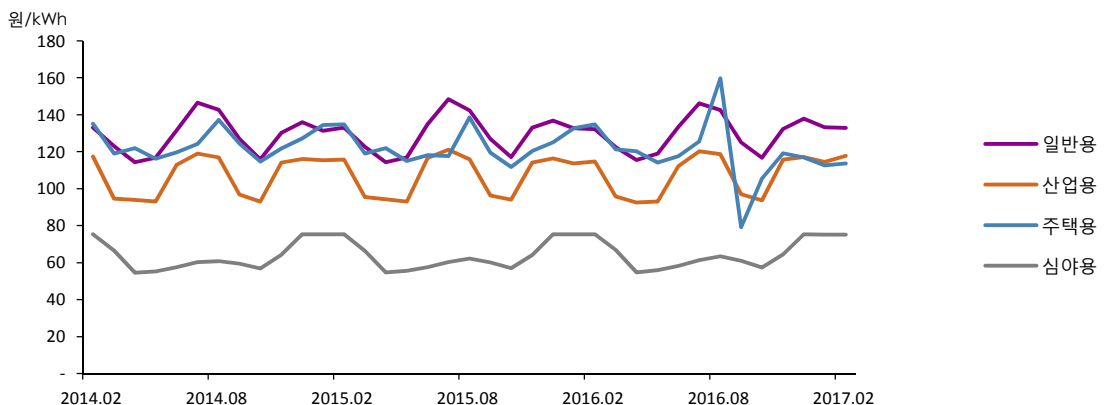
## □ 2월 전력 판매 단가는 산업용과 주택용이 전월 대비 2.9%, 1.0% 상승하고 일반용은 0.3% 하락

- 주택용 판매 단가를 전년 동월과 비교하면 판매량 증가(1.6%)에도 불구하고 누진요금 인하로 15.7% 하락

▶ 용도별 전력 요금 추이



▶ 전력 판매 단가 추이



<sup>1</sup> 용도별 요금은 주택용([고압], 2구간의 전력량 요금), 일반용([갑], 저압), 산업용([을], 고압B 중간부하)을 사용

### 3. 에너지 공급

#### □ 1월 에너지 수입 물량은 원유, 석탄, LNG의 증가로 열량 기준 전년 동월 대비 10.5% 증가

- 석유 제품을 제외한 주요 에너지의 수입량은 국제 수입 단가 상승에도 불구하고 증가세를 지속
  - 원유 수입량은 수입 단가가 큰 폭으로 상승하였음에도 불구하고 신규 원유정제설비 가동으로 정제 투입 물량의 증가(7.4%)로 대폭 증가하며 5개월 연속 증가세 지속
  - 석탄 수입량은 국제 수입 단가 상승에도 불구하고, 석탄 발전량이 3개월 연속으로 증가세를 지속하여 연료탄 수요가 증가하는 등으로 전년 동월 대비 14.4% 증가
  - LNG 수입 물량은 장기 물량이 20% 이상 증가하였고 전년 동월 수입 실적이 없던 단기 물량도 약 130만 톤 이상 증가하며 4개월 연속으로 증가
- 총 수입액에서 에너지 수입액이 차지하는 비중은 에너지 수입액이 50% 이상 증가하여 전년 동월 대비 1.7%p 증가한 25.2%를 기록, 2015년 6월 이후 가장 높은 비중을 차지

#### ▶ 에너지 수출입 및 국내 생산 추이

|                        | 2014 년          | 2015 년            | 2016 년 p       |                  |                |                | 2017 년 p       |
|------------------------|-----------------|-------------------|----------------|------------------|----------------|----------------|----------------|
|                        |                 |                   | 1 월            |                  | 11 월           | 12 월           | 1 월            |
| 에너지 수입량                |                 |                   |                |                  |                |                |                |
| 원유 (백만 bbl)            | 927.5<br>(1.4)  | 1 026.2<br>(10.6) | 82.7<br>(-2.4) | 1 078.1<br>(5.1) | 91.6<br>(12.2) | 99.8<br>(1.6)  | 93.7<br>(13.2) |
| 석유제품 (백만 bbl)          | 326.6<br>(-0.8) | 307.9<br>(-5.7)   | 28.9<br>(8.5)  | 333.8<br>(8.4)   | 29.0<br>(-5.0) | 27.4<br>(-5.7) | 26.5<br>(-8.4) |
| 유연탄 (백만 톤)             | 117.9<br>(1.4)  | 119.4<br>(1.3)    | 10.5<br>(4.3)  | 118.5<br>(-0.8)  | 9.9<br>(14.1)  | 12.8<br>(18.0) | 12.2<br>(16.3) |
| 무연탄 (백만 톤)             | 8.3<br>(-2.2)   | 8.9<br>(7.8)      | 0.7<br>(6.3)   | 9.4<br>(5.4)     | 1.0<br>(101.1) | 0.6<br>(-30.0) | 0.6<br>(-12.7) |
| LNG (백만 톤)             | 37.1<br>(-6.9)  | 33.4<br>(-10.1)   | 3.4<br>(-18.1) | 33.4<br>(0.2)    | 3.4<br>(26.5)  | 4.0<br>(13.4)  | 4.3<br>(27.5)  |
| 에너지 수입량 (백만 toe)       | 309.5<br>(0.2)  | 314.8<br>(1.7)    | 28.2<br>(-0.3) | 322.7<br>(2.5)   | 27.8<br>(8.3)  | 31.0<br>(5.7)  | 31.1<br>(10.5) |
| 에너지 수입액 (십억 US\$, CIF) | 174.1<br>(0.2)  | 102.7<br>(1.7)    | 6.1<br>(-40.8) | 80.9<br>(2.5)    | 8.3<br>(11.7)  | 9.0<br>(9.2)   | 9.5<br>(54.4)  |
| 국내 생산                  |                 |                   |                |                  |                |                |                |
| 수력 (TWh)               | 7.8<br>(-6.8)   | 5.8<br>(-25.9)    | 0.6<br>(12.0)  | 6.6<br>(14.3)    | 0.4<br>(32.6)  | 0.5<br>(29.0)  | 0.5<br>(-15.7) |
| 무연탄 (백만 톤)             | 1.7<br>(-3.7)   | 1.8<br>(0.9)      | 0.1<br>(-5.4)  | 1.7<br>(-2.2)    | 0.2<br>(1.9)   | 0.2<br>(-5.0)  | 0.1<br>(-9.3)  |
| 천연가스 (백만 톤)            | 0.2<br>(-30.5)  | 0.1<br>(-41.5)    | 0.0<br>(-44.2) | 0.1<br>(-18.0)   | 0.0<br>(104.5) | 0.0<br>(141.1) | 0.0<br>(145.1) |
| 신재생 (백만 toe)           | 11.0<br>(21.9)  | 12.8<br>(17.2)    | 1.3<br>(14.8)  | 15.0<br>(16.4)   | 1.2<br>(17.4)  | 1.3<br>(16.9)  | 1.5<br>(13.5)  |

주: p는 잠정치, ( )는 전년 동기 대비 증가율(%)  
 자료: 에너지통계월보

## 4. 에너지 소비

### □ 1월 총에너지 소비는 석탄이 증가하였지만, 원자력, 가스, 석유가 감소하면서 전년 동월 대비 0.4% 감소

- 석탄 소비는 최대 출력 하향 조정 효과 소멸, 발전 설비 용량 증가 등으로 발전용 소비가 급증(12.2%)하고, 제철용이 14개월 연속 감소에서 소폭 증가로 반등하면서 증가세 확대(7.4%)
- 석유 소비는 석유화학 설비 증설에 따른 산업용 소비 증가에도 불구하고, 석유제품 가격 상승으로 수송, 건물, 발전용 소비가 감소하면서 29개월 연속 증가세를 멈추며 0.2% 감소
- 가스 소비는 석탄 발전량 증가 등에 따른 가스 발전량 감소로 발전용 소비가 감소(-2.7%)하였으며, 평균 기온 상승으로 도시가스용 소비도 감소(-2.7%)하면서 7개월만에 감소(-2.8%)로 전환
- 원자력 발전량은 예방정비와 비계획정지에 따른 총 9기의 원전 가동 중지로 원전 설비 이용률이 19.4%p 급락하면서 5개월 연속 감소(-15.1%)

### □ 최종에너지 소비는 수송, 건물 부문의 감소에도 불구하고 산업 부문이 증가하면서 전년 동월 대비 0.4% 증가

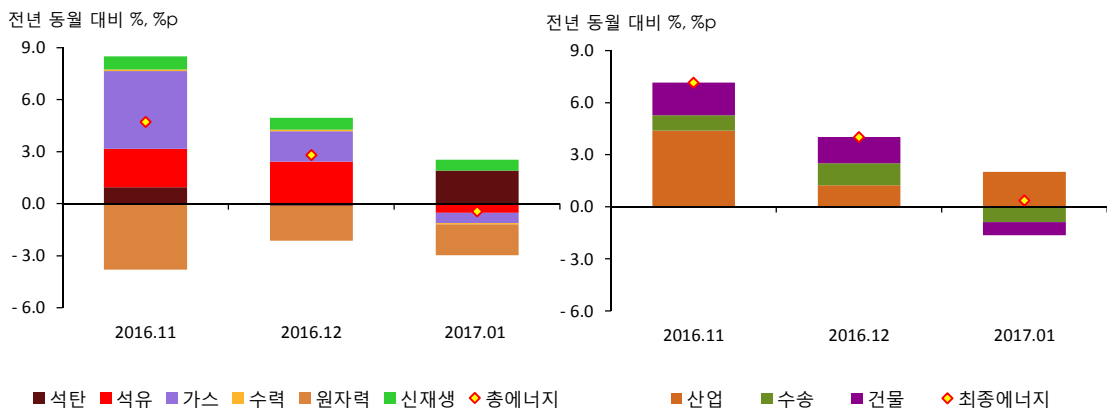
- 수송 부문 소비는 석유제품 가격 상승으로 도로 수송용 석유 소비가 급감하면서 감소(-5.4%)하였으며, 건물 부문은 평균 기온 상승(서울 기준)으로 난방용 소비가 감소하면서 9개월만에 감소(-2.9%)로 전환
- 산업 부문 소비는 조립금속에서의 도시가스 소비 급감(16.8%)에도 불구하고, 석유화학 설비 증설에 따른 석유화학에서의 전력과 석유 소비가 증가하면서 9개월 연속 증가(3.5%)
- 전력은 자동차 산업 생산 감소, 기온 상승에 따른 산업과 건물용 소비 증가세 둔화로 1.2% 증가에 그침

▶ 에너지 소비 동향

|                | 2014 년         | 2015 년         | 2016 년 p      |                |               | 2017 년 p      |                |
|----------------|----------------|----------------|---------------|----------------|---------------|---------------|----------------|
|                |                |                | 1 월           |                | 11 월          | 12 월          | 1 월            |
| 총에너지 (백만 toe)  | 282.9<br>(0.9) | 287.5<br>(1.6) | 27.8<br>(3.6) | 295.4<br>(2.7) | 25.1<br>(4.7) | 27.8<br>(2.8) | 27.6<br>(-0.4) |
| 최종에너지 (백만 toe) | 213.9<br>(1.7) | 218.6<br>(2.2) | 20.9<br>(2.5) | 226.7<br>(3.7) | 19.5<br>(7.2) | 21.2<br>(4.0) | 21.0<br>(0.4)  |

주: p는 잠정치, ( )는 전년 동기 대비 증가율(%)  
자료: 에너지통계월보

▶ 총에너지, 최종에너지 소비 증가율 및 에너지원별, 부문별 기여도 추이



## 5. 석탄

### □ 1월 석탄 소비는 발전용이 두 자릿대의 증가율을 기록하며 전년 동월 대비 7.4% 증가

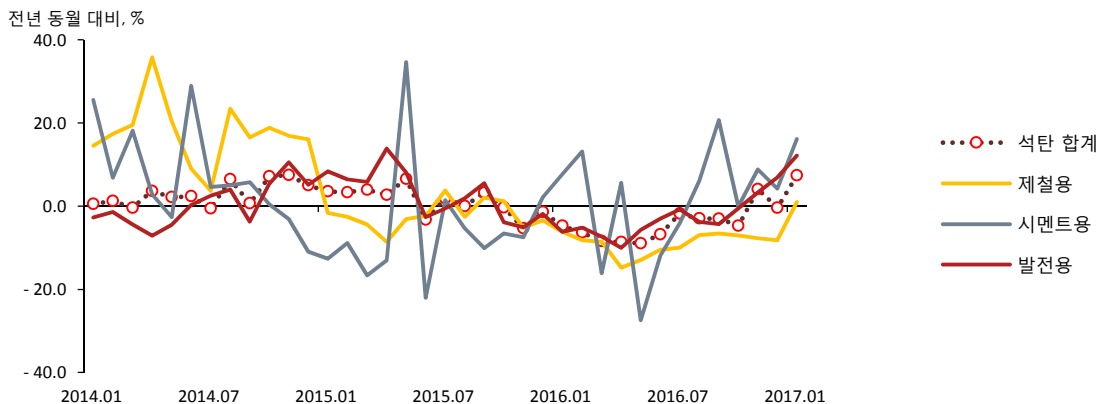
- 발전(전환)용 소비는 최대 출력 하향 조정(2016.1)효과가 소멸되었을 뿐만 아니라 발전 설비 용량이 큰 폭으로 증가(17.6%)하여 3개월 연속 증가세를 지속하며 석탄 소비 증가세를 주도
- 산업용 소비는 제철용과 시멘트용이 증가하였으나 무연탄 소비가 큰 폭으로 감소하며 전년 동월 수준을 기록
  - 제철용 유연탄(원료탄) 소비는 감소세를 지속하던 선철 생산이 증가(5.5%)로 전환되어 15개월만에 소폭 증가(1.0%)로 전환
  - 시멘트용 유연탄 소비는 시멘트 생산량이 3개월 연속 두 자릿대의 높은 증가율을 기록하는 등의 영향으로 16.1% 증가
  - 무연탄 소비는 전년 동월 큰 폭으로 증가(29.7%)하였던 기저효과로 인해 12.7% 감소
  - 산업용 소비 변화에 대한 기여도는 무연탄이 -1.7%p, 시멘트용이 1.3%p, 제철용이 0.7%p를 차지
- 건물용 무연탄(연탄) 소비는 평균기온 상승(1.4℃, 서울 기준)과 연탄 가격 현실화 정책에 따른 연탄 가격 인상(2016.10)으로 가격경쟁력도 약화되어 큰 폭으로 감소

▶ 석탄 소비 동향

|           | 2014 년  | 2015 년 | 2016 년 p |         |        |         | 2017 년 p |
|-----------|---------|--------|----------|---------|--------|---------|----------|
|           |         |        | 1 월      |         | 11 월   | 12 월    | 1 월      |
| 석탄 (백만 톤) | 133.3   | 134.8  | 11.4     | 129.0   | 11.0   | 12.1    | 12.2     |
|           | (2.9)   | (1.1)  | (-4.7)   | (-4.4)  | (4.1)  | (-0.4)  | (7.4)    |
| 산업        | 51.4    | 50.9   | 3.9      | 47.7    | 4.2    | 4.0     | 3.9      |
|           | (8.0)   | (-1.0) | (-1.4)   | (-6.2)  | (6.1)  | (-11.0) | (0.0)    |
| 건물        | 1.6     | 1.5    | 0.2      | 1.3     | 0.3    | 0.2     | 0.1      |
|           | (-15.0) | (-9.6) | (-13.9)  | (-14.8) | (-8.0) | (-23.6) | (-25.3)  |
| 전환        | 80.3    | 82.5   | 7.2      | 80.0    | 6.6    | 7.9     | 8.1      |
|           | (0.3)   | (2.8)  | (-6.2)   | (-3.0)  | (3.3)  | (6.9)   | (12.2)   |

주: p는 잠정치, ( )는 전년 동기 대비 증가율(%)  
자료: 에너지통계월보

▶ 주요 용도별 석탄 소비 증가율 추이



## 6. 석유

### □ 1월 석유 소비는 산업 부문을 제외한 모든 부문에서 감소하면서 전년 동월 대비 0.2% 감소

- 산업 부문의 소비는 석유화학 설비 증설 효과 등으로 LPG와 납사 소비가 증가하며 5.9% 증가
  - LPG와 납사 소비는 생산 설비 증설과 파라자일렌 수출 증가 등으로 각각 65.2%, 3.2% 증가
  - 에너지유(산업용 LPG 제외) 소비는 유가 상승 등의 영향으로 18개월 만에 10.9% 감소
- 수송 부문의 소비는 석유제품 판매 가격 상승과 기저효과 등으로 5.4% 감소
  - 휘발유 및 경유 소비는 자동차 등록대수가 2.9%, 6.1% 증가했음에도 불구하고 가격이 8.9%, 12.3% 상승하며 각각 6.7%, 9.6% 감소, 항공유 소비는 여객 운항 증가(6.0%)에도 불구하고 3.3% 감소
  - 수송용 LPG 소비는 9개월 만에 증가(4.3%)로 전환, 중유 소비는 2개월 연속 증가
- 건물 부문의 소비는 난방도일 감소(-42.5도일, -6.5%)로 등유 소비가 20.7% 감소하며 3개월 만에 감소
- 전환 부문의 소비는 지난 11월 이후 발전용 중유 가격이 빠르게 상승하여 유류 발전량이 12.1% 감소하는 등의 영향으로 3개월 연속 감소

#### ▶ 석유제품 부문별 소비 동향

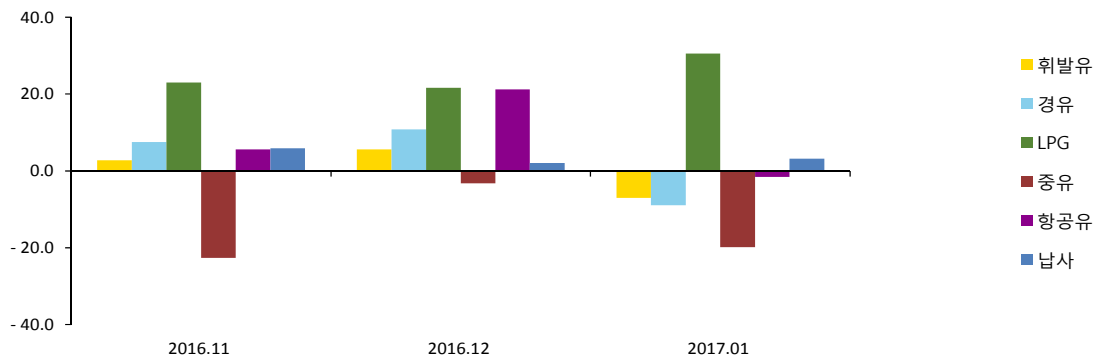
|             | 2014 년  | 2015 년 | 2016 년 p |        |         |         | 2017 년 p |
|-------------|---------|--------|----------|--------|---------|---------|----------|
|             |         |        | 1 월      |        | 11 월    | 12 월    | 1 월      |
| 석유 (백만 bbl) | 821.5   | 856.2  | 79.0     | 921.5  | 78.8    | 85.0    | 78.8     |
|             | (-0.5)  | (4.2)  | (6.6)    | (7.6)  | (6.4)   | (6.7)   | (-0.2)   |
| 산업          | 491.8   | 501.0  | 44.8     | 543.4  | 46.4    | 49.1    | 47.5     |
|             | (2.1)   | (1.9)  | (1.3)    | (8.5)  | (10.0)  | (7.3)   | (5.9)    |
| 수송          | 268.8   | 287.1  | 24.4     | 300.4  | 25.3    | 26.6    | 23.0     |
|             | (0.5)   | (6.8)  | (7.8)    | (4.6)  | (4.4)   | (7.4)   | (-5.4)   |
| 건물          | 47.9    | 53.5   | 7.0      | 56.0   | 5.7     | 7.1     | 6.5      |
|             | (-3.8)  | (11.7) | (16.0)   | (4.8)  | (9.0)   | (7.1)   | (-6.8)   |
| 전환          | 13.0    | 14.6   | 2.8      | 21.6   | 1.4     | 2.2     | 1.8      |
|             | (-50.4) | (13.0) | (136.8)  | (47.8) | (-42.3) | (-12.1) | (-35.4)  |

주: p는 잠정치, ( )는 전년 동기 대비 증가율(%)

자료: 에너지통계월보

#### ▶ 주요 석유제품 소비 증가율

전년 동월 대비, %



## 7. 가스

### □ 1월 가스 소비는 발전용과 도시가스용 모두 감소로 전환되며 전년 동월 대비 2.8% 감소

- 발전용 가스 소비는 전력 소비가 소폭 증가(1.2%)하였음에도 불구하고 신규 석탄 발전소 가동으로 석탄 발전량이 큰 폭으로 증가(13.1%)하는 등의 효과로 가스 발전량이 줄면서 3개월 만에 감소로 전환
- 가스제조용 소비는 증가세를 지속하던 난방용 도시가스 수요가 평균 기온 상승(1.4°C, 서울 기준)으로 인해 줄며 4개월만에 감소로 전환

### □ 도시가스 소비는 산업용이 증가하였음에도 불구하고, 건물용이 큰 폭으로 감소하여 전년 동월 대비 1.9% 감소

- 건물용 도시가스 소비는 난방도일 감소(-42.5도일, -6.5%)로 난방 수요가 줄며 9개월만에 감소로 전환
- 산업용 소비는 석유화학과 조립금속에서 급감(각각 -37.4%, -16.8%)하였음에도 불구하고 1차금속에서 증가(8.7%)하였고 기타제조업에서 240%를 상회하는 증가율을 보이며 소폭 증가

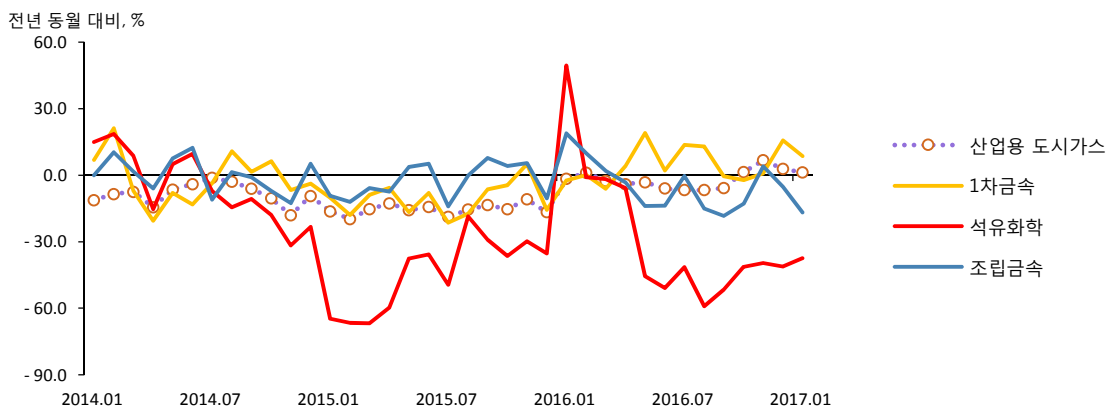
천연가스 및 도시가스 소비 동향

|                     | 2014 년      | 2015 년      | 2016 년 p   |             |            |            | 2017 년 p   |
|---------------------|-------------|-------------|------------|-------------|------------|------------|------------|
|                     |             |             | 1 월        |             | 11 월       | 12 월       | 1 월        |
| <b>LNG (백만 톤)</b>   | <b>36.6</b> | <b>33.4</b> | <b>4.4</b> | <b>34.9</b> | <b>3.6</b> | <b>4.0</b> | <b>4.3</b> |
|                     | (-9.0)      | (-8.7)      | (3.5)      | (4.2)       | (30.2)     | (10.0)     | (-2.8)     |
| 발전용                 | 15.9        | 14.6        | 1.5        | 15.3        | 1.6        | 1.5        | 1.4        |
|                     | (-9.7)      | (-8.2)      | (-5.8)     | (5.3)       | (59.1)     | (19.4)     | (-2.7)     |
| 도시가스용               | 18.2        | 16.9        | 2.6        | 17.4        | 1.7        | 2.3        | 2.6        |
|                     | (-7.2)      | (-6.9)      | (7.4)      | (2.7)       | (13.9)     | (5.6)      | (-2.7)     |
| <b>도시가스 (십억 m³)</b> | <b>22.1</b> | <b>20.8</b> | <b>3.0</b> | <b>21.3</b> | <b>1.9</b> | <b>2.6</b> | <b>3.0</b> |
|                     | (-7.5)      | (-5.9)      | (0.7)      | (2.3)       | (12.7)     | (6.8)      | (-1.9)     |
| 산업                  | 8.7         | 7.3         | 0.7        | 7.2         | 0.7        | 0.7        | 0.7        |
|                     | (-8.8)      | (-15.5)     | (-1.7)     | (-1.9)      | (6.7)      | (2.9)      | (1.2)      |
| 건물                  | 12.2        | 12.2        | 2.2        | 12.8        | 1.2        | 1.8        | 2.1        |
|                     | (-7.4)      | (0.5)       | (1.7)      | (5.1)       | (17.9)     | (9.0)      | (-2.9)     |

주: p는 잠정치, ( )는 전년 동기 대비 증가율(%)

자료: 에너지통계월보

### ▶ 주요 산업별 도시가스 소비 증가율 추이



## 8. 전력

### □ 1월 전력 소비는 산업생산활동 둔화와 겨울철 온화한 날씨 효과 등으로 증가세 둔화

- 산업 부문의 전력 소비는 석유화학에서의 빠른 소비 증가에도 불구하고, 조립금속과 1차금속 경기의 회복세 저조에 근무일수 감소(-1.0일) 효과까지 겹치며 1% 중반 증가
  - 석유화학의 전력 소비는 생산 증가와 설비 증설 효과로 4.7% 증가하면서 산업 부문 소비 증가를 견인
  - 조립금속의 전력 소비는 반도체 수출 증가로 영상음향통신 부문의 소비가 4% 가까이 증가했으나, 자동차 생산 급감으로 자동차제조 부문의 소비가 감소(-3.8%)하며 0.9% 증가
  - 1차금속의 전력 소비는 내수와 수출 급감 등으로 전기로강 생산이 보합(0.1%) 수준에 그치고 본격적인 철강 경기 회복도 지연되면서 2.6% 감소
- 건물 부문의 전력 소비는 서비스업 생산지수가 2.7% 상승했으나 평균 기온 상승 등으로 난방도일이 감소(-42.5도일, -6.5%)하며 소폭 증가
  - 상업·공공용 전력 소비는 도·소매업을 중심으로 한 서비스업 생산지수가 상승하며 1.3% 증가, 가정용 전력 소비는 1.4°C 상승한 평균 기온 영향 등으로 난방도일이 감소하며 증가세 둔화(0.5%)

#### ▶ 전력의 부문별 소비 동향

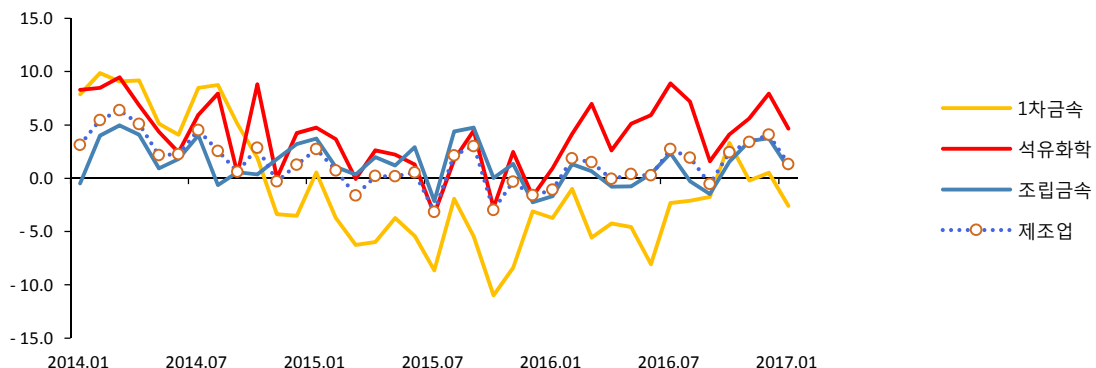
|          | 2014 년          | 2015 년         | 2016 년 p       |                |               |               | 2017 년 p      |
|----------|-----------------|----------------|----------------|----------------|---------------|---------------|---------------|
|          |                 |                | 1 월            |                | 11 월          | 12 월          | 1 월           |
| 전력 (TWh) | 477.6<br>(0.6)  | 483.7<br>(1.3) | 44.7<br>(-1.7) | 497.0<br>(2.8) | 40.3<br>(3.5) | 43.5<br>(4.2) | 45.2<br>(1.2) |
| 산업       | 264.6<br>(3.0)  | 265.6<br>(0.4) | 23.2<br>(-1.1) | 270.0<br>(1.6) | 22.7<br>(3.3) | 23.6<br>(4.3) | 23.5<br>(1.4) |
| 수송       | 2.0<br>(-7.6)   | 2.2<br>(10.7)  | 0.2<br>(22.6)  | 2.7<br>(21.3)  | 0.2<br>(19.7) | 0.2<br>(11.6) | 0.2<br>(0.9)  |
| 건물       | 211.0<br>(-2.3) | 215.8<br>(2.3) | 21.2<br>(-2.7) | 224.4<br>(4.0) | 17.4<br>(3.7) | 19.7<br>(3.9) | 21.4<br>(1.0) |

주: p는 잠정치, ( )는 전년 동기 대비 증가율(%)

자료: 에너지통계월보

#### ▶ 제조업 전력다소비업종 전력 소비 증가율 추이

전년 동월 대비, %

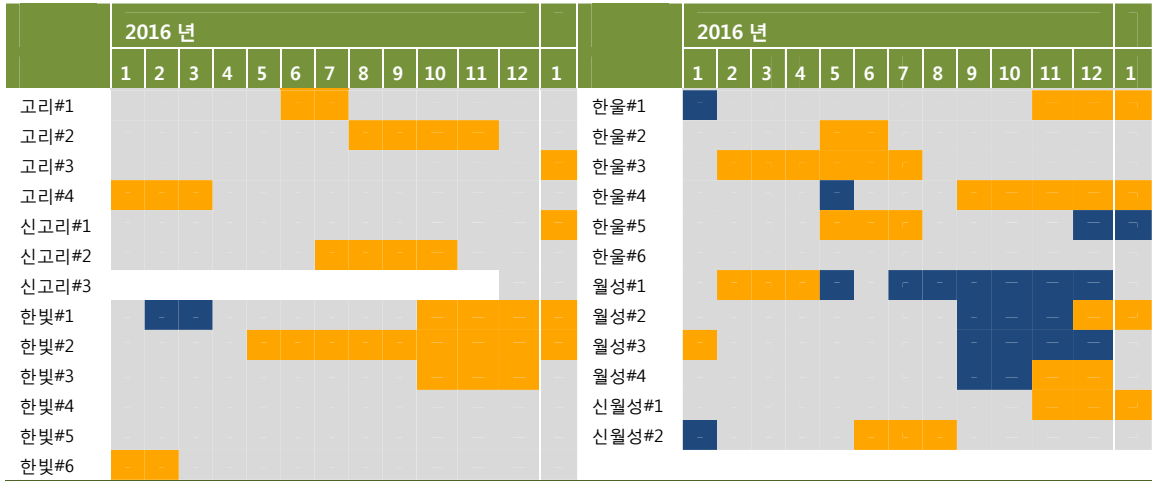


## 9. 원자력

### □ 1월 원자력 발전량은 총 9기의 원전이 설비 점검을 위해 정지하면서 전년 동월 대비 15.1% 감소

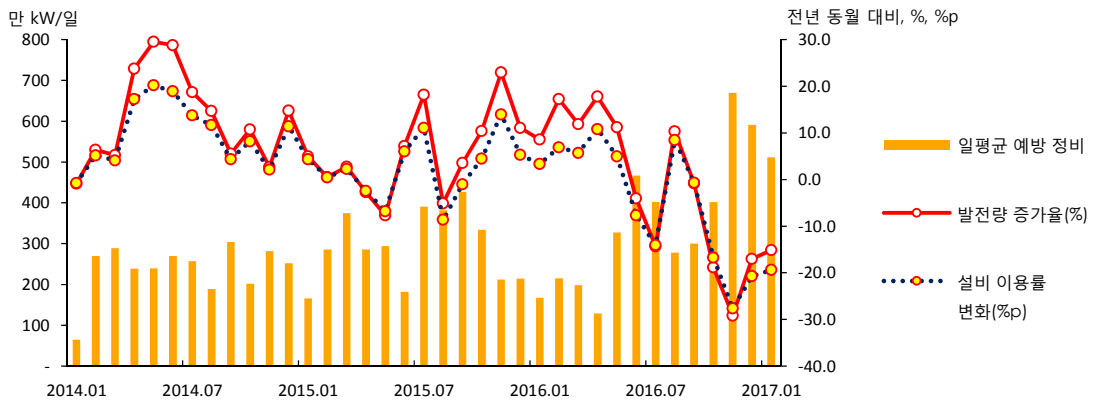
- 원전 설비 이용률은 예방정비량 급증 등으로 전년 동월 대비 19.4%p 급락하며 3개월 연속 70%대 기록
  - 한빛2호기(2016.5.4~2017.3.23), 한빛1호기(2016.10.31~2017.4.5), 한울1호기(2016.11.5~2017.3.30), 월성2호기(2016.12.22~2017.2.3)는 계획예방정비를 지속
  - 고리3호기(2017.1.19~5.27), 신고리1호기(2017.1.23~5.14)는 예방정비에 착수, 한울4호기(2016.9.19~2017.1.21), 신월성1호기(2016.11.9~2017.1.6)는 예방정비를 마치고 발전을 재개
  - 이에 따라 1월 계획 예방정비량은 전년 동월 대비 급증(205.4%)한 343.7만 kW를 기록
  - 한편, 한울5호기(2016.12.20~2017.2.4)는 계측기 정비를 위해 비계획 수동 정지
- 원자력 발전량이 원전 이용률 하락으로 급감하며 총 발전량에서 원자력 발전이 차지하는 비중은 3.8%p 하락한 27.0%를 기록

#### ▶ 원전 가동 및 정지 일지



주: ■는 정상발전, ■는 계획예방정지, ■는 비계획정지

#### ▶ 원자력 발전 증가율 및 일평균 예방정비량 추이



## 10. 열 및 신재생

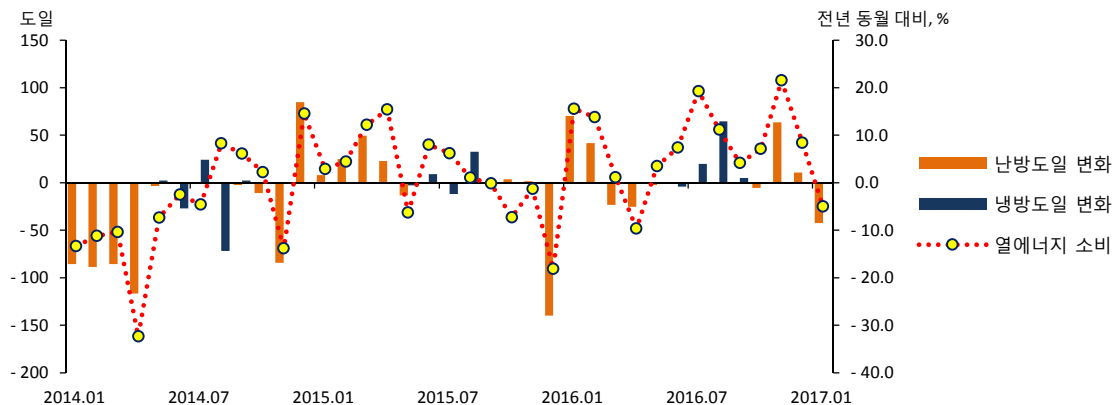
### □ 1월 열에너지 소비는 온화한 날씨로 인한 난방 수요 감소로 전년 동월 대비 5.0% 감소

- 열에너지 소비는 전년 동월 대비 낮은(-20.5%) 열 요금에도 불구하고, 평균 기온 상승(서울 기준, 1.4°C)으로 난방도일이 42.5도일 감소(-6.5%)하여 9개월만에 감소로 전환
  - 겨울철에 소비 비중이 급격히 오르는 가정용 소비는 4.7% 감소하였고, 상업용은 전년 동월 급증(16.1%)에 따른 기저효과로 7.3% 감소, 공공용은 근무일수 감소(-1.0일)도 더해져 5.9% 감소

### □ 신재생·기타에너지 소비는 발전 부문과 산업 부문의 지속적인 증가로 전년 동월 대비 10.8% 증가

- 신재생에너지 발전 부문 소비는 IGCC(2016.8)의 상업 운전 및 태양, 바이오에너지 발전의 급증으로 높은 증가세를 지속하였고, 최종에너지 소비는 산업용을 중심으로 10% 이상 증가
- 수력 발전은 강수량 감소(15.3 mm, 평년 대비 50%)와 전년 동월 12.0% 증가(613.0 GWh)에 따른 기저효과로 15.7% 감소

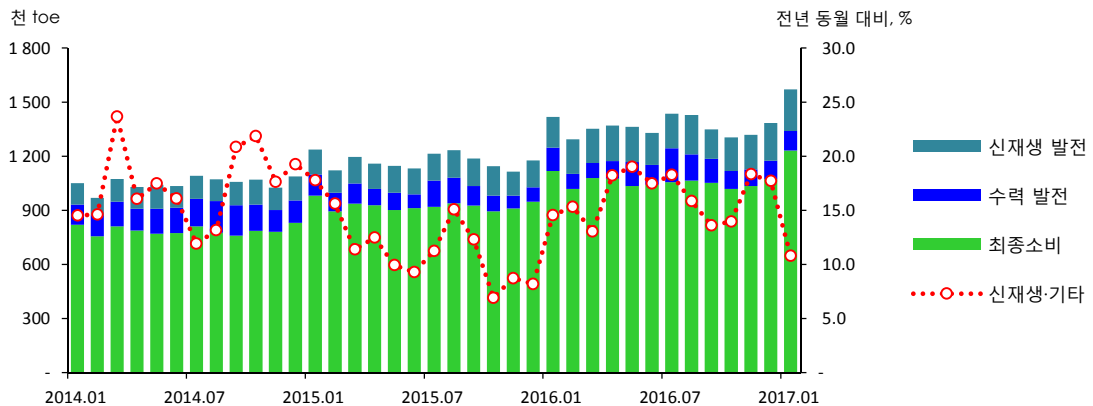
#### ▶ 열에너지 소비 및 냉·난방도일 변화



주: 열에너지 소비량은 3개사(한국지역난방공사, GS파워, SH공사)의 공급 물량을 집계한 수치

기상청의 냉·난방도일 기준에 맞추고자 난방도일 기준 온도는 18°C로 유지, 냉방도일 기준 온도는 18°C에서 24°C로 변경하여 기존 대비 냉방도일 감소

#### ▶ 신재생 및 기타에너지 소비 추이



## 11. 산업 부문

### □ 1월 산업 부문 에너지 소비는 1차금속의 에너지 소비가 증가로 전환되며 전년 동월 대비 3.5% 증가

- 석유화학의 에너지 소비는 혼합자일렌, 프로필렌 등 설비의 신증설 효과가 지속되며 4.6% 증가
  - 납사 소비는 기초유분 생산량이 13.8% 증가하며 3.2% 증가하였고 LPG 소비는 프로필렌 설비(PDH) 증설 효과가 지속되며 급증세(91.6%)를 유지
  - 전력 소비는 업계 전반에서 진행되고 있는 설비 신증설 효과로 4.7% 증가
- 1차금속의 에너지 소비는 전로강의 생산량 감소에도 불구하고 선철의 생산량 증가(5.5%)로 0.7% 증가
  - 선철 생산 증가로 원료탄 소비가 1.0% 증가했으나 전기로강 생산이 정체하며 전력은 2.6% 감소
- 조립금속의 에너지 소비는 도시가스 소비가 큰 폭으로 감소하여 전력 소비 증가에도 불구하고 3.0% 감소
  - 전력은 자동차의 수출 감소(4.9%)에도 불구하고 반도체의 수출 증가세(39.4%) 지속으로 0.9% 증가하였으나 도시가스 소비가 온화한 겨울철 날씨 등으로 16.8%나 감소하며 전체 소비가 감소

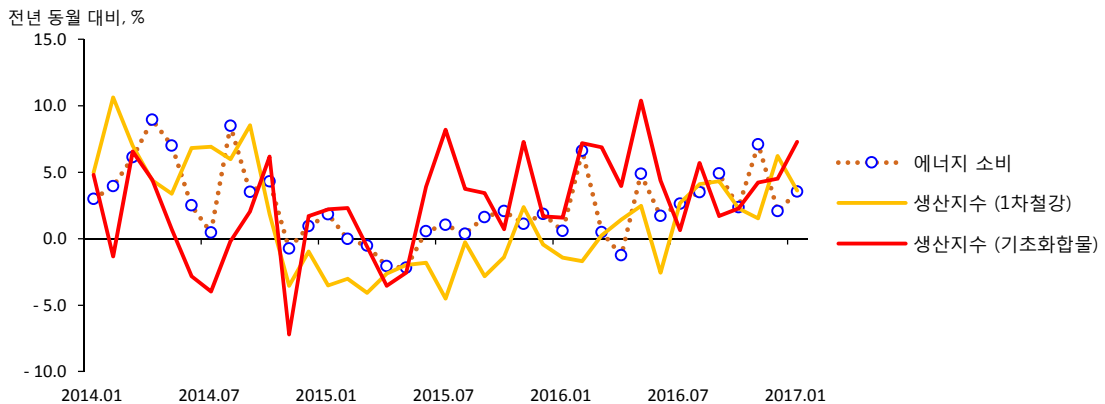
#### ▶ 산업 부문 에너지 소비 동향

|             | 2014 년 | 2015 년 | 2016 년 p |        |        |        | 2017 년 p |
|-------------|--------|--------|----------|--------|--------|--------|----------|
|             |        |        | 1 월      |        | 11 월   | 12 월   | 1 월      |
| 산업 (백만 toe) | 136.1  | 136.7  | 11.9     | 140.7  | 12.0   | 12.5   | 12.3     |
|             | (4.0)  | (0.5)  | (0.6)    | (2.9)  | (7.1)  | (2.1)  | (3.5)    |
| 석유화학        | 62.1   | 61.7   | 5.6      | 65.2   | 5.6    | 5.8    | 5.8      |
|             | (3.2)  | (-0.6) | (1.5)    | (5.7)  | (6.9)  | (4.5)  | (4.6)    |
| - 납사        | 48.6   | 50.4   | 4.5      | 52.3   | 4.4    | 4.6    | 4.7      |
|             | (3.1)  | (3.7)  | (-1.9)   | (3.9)  | (5.9)  | (2.1)  | (3.2)    |
| 1 차금속       | 32.2   | 31.4   | 2.5      | 29.0   | 2.4    | 2.5    | 2.5      |
|             | (13.9) | (-2.6) | (-5.7)   | (-7.6) | (-6.4) | (-6.6) | (0.7)    |
| 조립금속        | 10.7   | 10.6   | 1.0      | 10.7   | 0.9    | 1.0    | 1.0      |
|             | (1.7)  | (-1.1) | (3.1)    | (1.4)  | (4.4)  | (3.3)  | (-3.0)   |
| 원료용 비중 (%)  | 58.8   | 59.0   | 57.7     | 57.4   | 56.5   | 57.3   | 56.9     |

주: p는 잠정치, ( )는 전년 동기 대비 증가율(%)

자료: 에너지통계월보

#### ▶ 산업 부문 에너지 소비 및 주요 업종 생산지수 추이



## 12. 수송 부문

### □ 1월 수송 부문 에너지 소비는 유가 상승과 기저효과 등으로 전년 동월 대비 5.4% 감소

- 1월 국제 유가는 전년 동월 대비 78.6% 상승하며 2개월 연속 40% 이상 급등하였으며, 국내 석유제품 가격은 휘발유, 경유가 각각 8.9%, 12.3% 상승
  - 도로용 소비는 자동차 대수(3.9%)와 통행량(3.6%, 고속도로 기준) 증가에도 불구하고 주요 석유제품 가격의 상승으로 석유 소비가 7.2% 감소하면서 2014년 8월(-7.0%) 이후 가장 높은 감소율을 기록
    - 휘발유와 경유 소비는 각각 6.8%, 9.9% 감소하였지만, LPG 소비는 LPG 차량 대수의 감소에도 불구하고 30개월 연속 수송용 부탄 가격이 하락(3.8%)세를 유지하면서 4.3% 증가
  - 해운용 에너지 소비는 중유 소비가 가격 상승(33.7%)에도 불구하고, 수출(2.7%) 및 연안(12.3%) 물동량의 증가로 6.6% 증가하면서 수송 부문에서 유일하게 증가
  - 항공용 소비는 항공 운항(9.8%), 여객(12.6%), 화물(9.2%)의 증가에도 불구하고, 19개월만에 감소로 전환
- ※ 모듈별 수송 부문 에너지 소비 증감 기여도: 도로(-5.5%p), 해운(0.5%p), 항공(-0.4%p), 철도(-0.0%p)

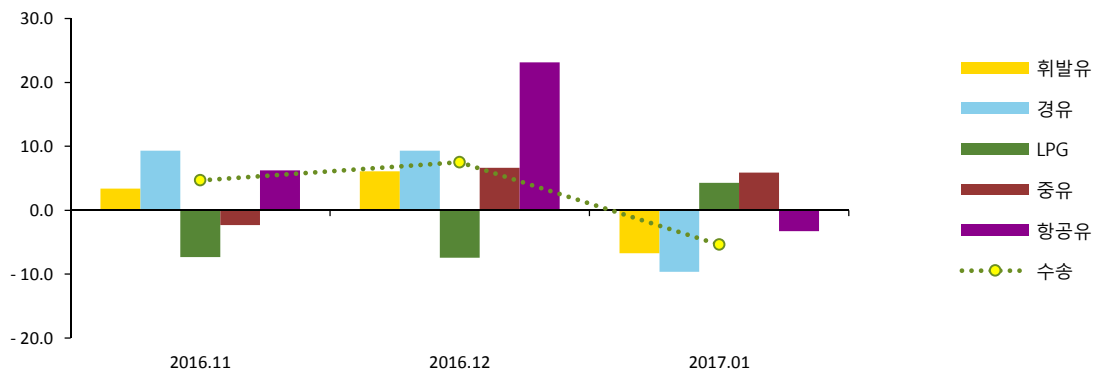
#### ▶ 수송 부문 모듈별 증가율 추이

|             | 2014 년         | 2015 년        | 2016 년 p      |               |               |               | 2017 년 p      |
|-------------|----------------|---------------|---------------|---------------|---------------|---------------|---------------|
|             |                |               | 1 월           |               | 11 월          | 12 월          | 1 월           |
| 수송 (백만 toe) | 37.6<br>(0.8)  | 40.3<br>(7.1) | 3.4<br>(8.3)  | 42.3<br>(5.1) | 3.6<br>(4.7)  | 3.7<br>(7.5)  | 3.2<br>(-5.4) |
| 도로          | 31.0<br>(0.7)  | 32.8<br>(5.6) | 2.7<br>(7.9)  | 34.1<br>(4.0) | 2.9<br>(5.4)  | 3.0<br>(6.0)  | 2.5<br>(-6.9) |
| 해운          | 2.3<br>(-4.7)  | 2.9<br>(27.0) | 0.3<br>(14.5) | 3.3<br>(10.8) | 0.3<br>(-3.6) | 0.3<br>(5.1)  | 0.3<br>(5.6)  |
| 항공          | 4.0<br>(6.1)   | 4.3<br>(7.5)  | 0.4<br>(6.3)  | 4.7<br>(9.1)  | 0.4<br>(6.2)  | 0.4<br>(22.9) | 0.4<br>(-3.3) |
| 철도          | 0.3<br>(-11.6) | 0.3<br>(2.2)  | 0.0<br>(6.5)  | 0.3<br>(8.3)  | 0.0<br>(0.2)  | 0.0<br>(-2.7) | 0.0<br>(-3.7) |

주: p는 잠정치, ( )는 전년 동기 대비 증가율(%)  
자료: 에너지통계월보

#### ▶ 수송 부문 에너지 및 주요 석유제품 소비 증가율

전년 동월 대비, %



### 13. 건물 부문

#### □ 1월 건물 부문 에너지 소비는 난방도일 감소로 난방 수요가 감소하여 전년 동월 대비 2.9% 감소

- 건물 부문 에너지 소비는 지난 겨울 대비 온화한 날씨로 인해 난방용 소비를 중심으로 감소
  - 평균 기온(서울 기준)은 1.4°C 하락하였으며, 난방도일은 614.7 도일로 42.5 도일 감소
- 가정용 소비는 온화한 날씨로 인한 난방 수요 감소로 석탄, 등유, 경유를 중심으로 3.0% 감소
  - 연탄 소비는 2016년 10월의 가격 인상(14.6%)과 타에너지원으로서의 대체 등으로 5개월 연속 감소세 (-25.3%) 지속, 전력과 도시가스 소비는 보합 수준(각각 0.5%, 0.2%)에 그침
  - 등유와 경유 소비는 유가 상승 등으로 각각 20.6%, 12.6% 감소한 반면, LPG 소비는 마을·군 단위 LPG배관망 보급사업이 지속 확대되면서 19.0% 증가
- 상업용 소비는 난방도일 감소로 LPG와 전력을 제외한 대부분의 에너지 소비가 감소하여 3.4% 감소
  - 등유 및 경유 소비는 각각 21.4%, 11.2% 감소, 도시가스와 열에너지 소비도 각각 13.7%, 7.3% 감소
  - LPG 소비는 음식·숙박의 생산지수 감소(-6.2%)에도 불구하고 18.0% 증가, 전력 소비는 증가세(1.0%) 둔화
- 공공·기타용 소비도 난방도일 및 근무일수 감소로 난방용 에너지를 중심으로 0.4% 감소
- 건물 부문 에너지 소비 감소의 용도별 기여도는 가정 -1.7%p, 상업 -1.1%p, 공공·기타 -0.0%p 순

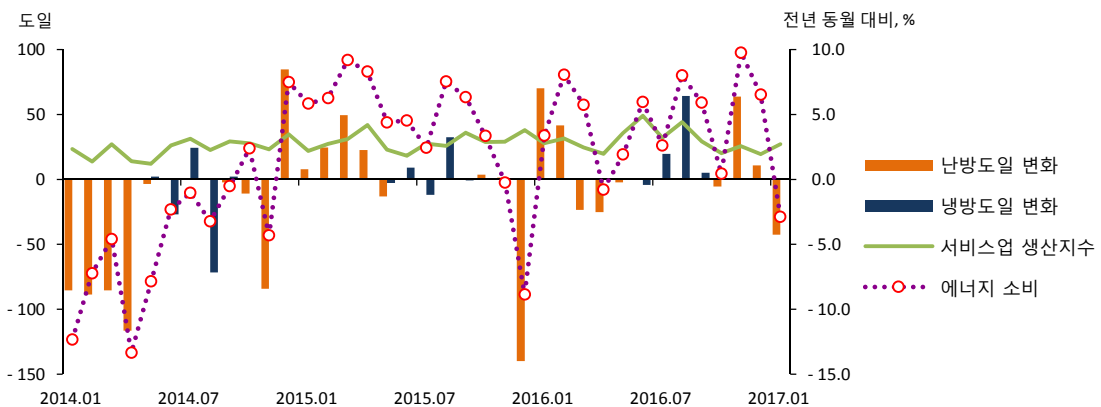
#### ▶ 건물 부문 에너지 소비 동향

|             | 2014 년 | 2015 년 | 2016 년 p |       |        |       | 2017 년 p |
|-------------|--------|--------|----------|-------|--------|-------|----------|
|             |        |        | 1 월      |       |        | 11 월  | 1 월      |
| 건물 (백만 toe) | 40.2   | 41.6   | 5.6      | 43.7  | 3.9    | 5.0   | 5.4      |
|             | (-4.4) | (3.6)  | (3.4)    | (5.0) | (9.8)  | (6.5) | (-2.9)   |
| 가정          | 19.7   | 20.1   | 3.2      | 21.1  | 2.0    | 2.8   | 3.1      |
|             | (-5.6) | (1.7)  | (5.1)    | (5.0) | (11.9) | (6.5) | (-3.0)   |
| 상업          | 15.7   | 16.4   | 1.9      | 17.1  | 1.4    | 1.7   | 1.8      |
|             | (-4.2) | (4.0)  | (0.1)    | (4.2) | (8.7)  | (6.3) | (-3.4)   |
| 공공·기타       | 4.7    | 5.2    | 0.5      | 5.5   | 0.5    | 0.5   | 0.5      |
|             | (0.2)  | (10.1) | (5.4)    | (7.6) | (4.2)  | (7.6) | (-0.4)   |

주: p는 잠정치, ( )는 전년 동기 대비 증가율(%)

자료: 에너지통계월보

#### ▶ 건물 부문 에너지 소비 및 주요 지표 추이



## 14. 전환 부문

### □ 1월 발전 투입 에너지는 석탄을 제외한 에너지 투입이 감소하며 전년 동월 대비 1.0% 감소

- 발전 투입 에너지는 신규 발전 설비 진입에도 불구하고 전력 소비 증가세 둔화 등으로 발전량이 줄어서 감소
  - 석탄 발전 투입은 발전소 최대 출력 하향 조정(2016.1) 효과가 소멸하고 태안화력9호기(2016.10), 삼척그린1호기(2016.12) 등의 신규 가동으로 10% 이상 빠르게 증가
  - 원자력 발전량은 12월 말 신고리3호기(1,400 MW)가 진입했으나, 총 25기 중 9기의 원전이 정비를 위해 정지하면서 15% 이상 급감
  - 가스 발전 투입은 원자력 발전의 감소에도 불구하고 석탄 발전의 증가로 기저 발전 비중이 상승하고, 전년 동월 대비 온화한 기온으로 전력 소비 증가세 둔화하여 첨두 부하 수요가 줄며 감소로 전환
  - 유류 발전 투입은 국내 중유 가격이 11월 이후 빠르게 상승하는 등의 영향으로 3개월 연속 감소

#### ▶ 발전 부문 에너지 소비

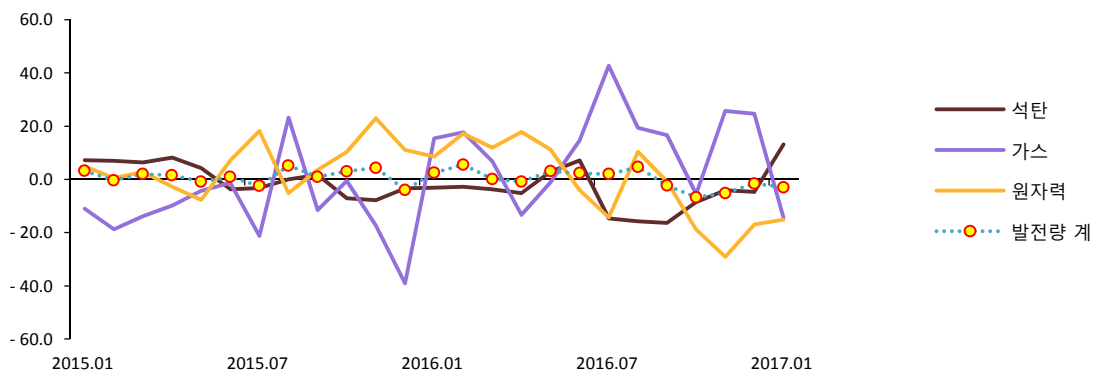
|                | 2014 년  | 2015 년 | 2016 년 p |        |         |         | 2017 년 p |
|----------------|---------|--------|----------|--------|---------|---------|----------|
|                |         |        | 1 월      |        | 11 월    | 12 월    | 1 월      |
| 발전 투입 (백만 toe) | 108.1   | 109.6  | 10.4     | 110.3  | 8.8     | 10.1    | 10.2     |
|                | (-0.2)  | (1.4)  | (1.6)    | (0.6)  | (-1.2)  | (1.2)   | (-1.0)   |
| 석탄             | 49.2    | 50.6   | 4.4      | 49.0   | 4.0     | 4.8     | 5.0      |
|                | (-0.1)  | (2.7)  | (-6.0)   | (-3.1) | (3.1)   | (7.0)   | (12.3)   |
| 석유             | 1.7     | 2.0    | 0.4      | 3.1    | 0.2     | 0.3     | 0.3      |
|                | (-52.1) | (16.6) | (185.5)  | (54.4) | (-48.2) | (-12.4) | (-38.2)  |
| 가스             | 21.0    | 19.3   | 1.9      | 20.3   | 2.1     | 1.9     | 1.9      |
|                | (-9.7)  | (-8.1) | (-5.8)   | (5.2)  | (57.9)  | (19.3)  | (-2.3)   |
| 원자력            | 33.0    | 34.8   | 3.3      | 34.2   | 2.2     | 2.7     | 2.8      |
|                | (12.7)  | (5.3)  | (8.6)    | (-1.6) | (-29.1) | (-17.0) | (-15.1)  |
| 수력·기타신재생       | 3.1     | 3.0    | 0.3      | 3.7    | 0.3     | 0.3     | 0.3      |
|                | (9.2)   | (-5.5) | (17.2)   | (24.1) | (39.8)  | (36.2)  | (13.4)   |

주: p는 잠정치, ( )는 전년 동기 대비 증가율(%)

자료: 에너지통계월보

#### ▶ 주요 에너지원별 발전량 추이

전년 동월 대비, %



## <부록> 에너지 수급 주요 지표 및 통계

### 주요 경제 통계 및 지표

|                     | 2014 년             | 2015 년            |                |                 |                  | 2016 년           |                  |                 |                |
|---------------------|--------------------|-------------------|----------------|-----------------|------------------|------------------|------------------|-----------------|----------------|
|                     |                    |                   | 2 분기           | 3 분기            | 4 분기             |                  | 2 분기             | 3 분기            | 4 분기           |
| GDP (조원)            | 1 427.0<br>(3.3)   | 1 466.8<br>(2.8)  | 366.0<br>(2.3) | 368.5<br>(3.0)  | 386.6<br>(3.2)   | 1 508.3<br>(2.8) | 378.6<br>(3.4)   | 378.2<br>(2.6)  | 395.9<br>(2.4) |
| 민간소비                | 692.2<br>(1.7)     | 707.5<br>(2.2)    | 170.7<br>(1.7) | 177.1<br>(2.2)  | 181.8<br>(3.4)   | 725.0<br>(2.5)   | 176.6<br>(3.5)   | 181.9<br>(2.7)  | 184.6<br>(1.5) |
| 설비투자                | 134.0<br>(6.0)     | 140.3<br>(4.7)    | 36.3<br>(4.4)  | 34.5<br>(6.0)   | 36.0<br>(3.0)    | 137.0<br>(-2.3)  | 35.2<br>(-2.9)   | 33.1<br>(-3.9)  | 36.8<br>(2.0)  |
| 건설투자                | 198.5<br>(1.1)     | 211.5<br>(6.6)    | 56.5<br>(4.6)  | 55.9<br>(7.6)   | 58.2<br>(9.6)    | 234.2<br>(10.7)  | 62.4<br>(10.6)   | 62.2<br>(11.2)  | 64.9<br>(11.6) |
| 소비자물가지수 (2010=100)  | 99.3               | 100.0             | 99.9           | 100.2           | 100.1            | 101.0            | 100.8            | 101.0           | 101.5          |
| 대미환율 (원)            | 1 052.8            | 1 131.0           | 1 097.4        | 1 169.0         | 1 157.5          | 1 160.8          | 1 163.2          | 1 121.1         | 1 156.4        |
| 기준금리 (%)            | 2.3                | 1.6               | 1.7            | 1.5             | 1.5              | 1.4              | 1.4              | 1.3             | 1.3            |
| 경기동행지수 (2010=100)   | 113.6              | 117.3             | 116.4          | 117.6           | 119.2            | 121.1            | 120.5            | 122.0           | 122.7          |
| 광공업생산지수 (2010=100)  | 108.4              | 108.1             | 108.9          | 106.0           | 111.7            | 109.2            | 109.7            | 106.5           | 114.8          |
| 제조업가동률지수 (2010=100) | 94.3               | 92.4              | 95.2           | 90.1            | 93.9             | 90.4             | 92.3             | 86.9            | 93.5           |
| 평균기온                | 13.3               | 13.6              | 18.6           | 24.8            | 8.7              | 13.6             | 19.1             | 25.8            | 8.0            |
| - 전년 동기 대비 기온차      | 0.9                | 0.2               | - 0.1          | 0.4             | 1.4              | - 0.0            | 0.5              | 0.9             | - 0.6          |
| 난방도일                | 2 501.6<br>(-13.5) | 2 459.1<br>(-1.7) | 168.2<br>(6.1) | -<br>n.a        | 866.1<br>(-13.5) | 2 589.7<br>(5.3) | 140.9<br>(-16.2) | 0.3<br>n.a      | 935.3<br>(8.0) |
| 냉방도일                | 125.4<br>(-35.6)   | 151.8<br>(21.1)   | 13.5<br>(90.1) | 138.3<br>(16.9) | -<br>n.a         | 238.1<br>(56.9)  | 10.2<br>(-24.4)  | 227.9<br>(64.8) | -<br>n.a       |
| 에너지원단위              | 0.20<br>(-2.4)     | 0.20<br>(-1.1)    | 0.18<br>(-1.7) | 0.19<br>(-0.7)  | 0.19<br>(-2.1)   | 0.20<br>(-0.1)   | 0.18<br>(-1.7)   | 0.19<br>(0.8)   | 0.19<br>(0.1)  |
| 1 인당 소비             |                    |                   |                |                 |                  |                  |                  |                 |                |
| 석유 (bbl)            | 16.2<br>(-1.1)     | 16.8<br>(3.7)     | 4.0<br>(0.4)   | 4.1<br>(2.8)    | 4.5<br>(6.5)     | 18.0<br>(7.1)    | 4.3<br>(8.1)     | 4.5<br>(7.6)    | 4.7<br>(5.6)   |
| 전력 (MWh)            | 9.4<br>(-0.1)      | 9.5<br>(0.7)      | 2.3<br>(1.0)   | 2.4<br>(1.9)    | 2.3<br>(-1.4)    | 9.7<br>(2.3)     | 2.3<br>(1.0)     | 2.5<br>(3.8)    | 2.4<br>(3.1)   |
| 도시가스 (1000 m³)      | 0.4<br>(-8.1)      | 0.4<br>(-6.4)     | 0.1<br>(-4.2)  | 0.1<br>(-8.6)   | 0.1<br>(-11.6)   | 0.4<br>(1.8)     | 0.1<br>(-3.2)    | 0.1<br>(-2.6)   | 0.1<br>(6.9)   |
| 총에너지 (toe)          | 5.6<br>(0.3)       | 5.6<br>(1.1)      | 1.3<br>(0.0)   | 1.4<br>(1.8)    | 1.5<br>(0.5)     | 5.8<br>(2.3)     | 1.3<br>(1.2)     | 1.4<br>(3.0)    | 1.5<br>(2.0)   |

주: 2010년 실질가격 기준, p는 잠정치, ( )는 전년 동기 대비 증가율(%)

자료: 한국은행 경제통계시스템, 국가통계포털, 에너지통계월보

# 업종별 생산 및 가동률지수

(2010=100)

|              | 2014 년          | 2015 년          |                 | 2016 년          |                |                 |                 | 2017 년          |                 |
|--------------|-----------------|-----------------|-----------------|-----------------|----------------|-----------------|-----------------|-----------------|-----------------|
|              |                 |                 | 12 월            | 1 월             | 2 월            |                 | 12 월            | 1 월             | 2 월             |
| 주요 업종 산업생산지수 |                 |                 |                 |                 |                |                 |                 |                 |                 |
| 전산업          | 107.9<br>(1.4)  | 110.0<br>(1.9)  | 123.4<br>(3.1)  | 107.0<br>(1.5)  | 103.5<br>(2.6) | 113.3<br>(3.0)  | 127.8<br>(3.6)  | 110.7<br>(3.5)  | 107.8<br>(4.2)  |
| 광공업          | 108.4<br>(0.2)  | 108.1<br>(-0.3) | 113.1<br>(-1.7) | 105.9<br>(-2.2) | 98.3<br>(2.3)  | 109.2<br>(1.0)  | 118.0<br>(4.3)  | 107.4<br>(1.4)  | 104.8<br>(6.6)  |
| 1 차철강        | 113.2<br>(4.5)  | 110.9<br>(-2.0) | 112.3<br>(-0.4) | 110.4<br>(-1.4) | 98.4<br>(-1.7) | 112.7<br>(1.6)  | 119.3<br>(6.2)  | 114.4<br>(3.6)  | 109.1<br>(10.9) |
| 시멘트          | 105.3<br>(-3.4) | 125.8<br>(19.4) | 134.3<br>(37.5) | 95.4<br>(3.7)   | 83.1<br>(2.5)  | 134.3<br>(6.8)  | 144.9<br>(7.9)  | 105.2<br>(10.3) | 115.1<br>(38.5) |
| 기초화학물        | 113.0<br>(0.8)  | 115.5<br>(2.2)  | 121.9<br>(1.7)  | 122.1<br>(1.6)  | 114.8<br>(7.2) | 120.5<br>(4.4)  | 127.4<br>(4.5)  | 131.0<br>(7.3)  | 118.2<br>(3.0)  |
| 수송장비         | 119.3<br>(2.7)  | 120.8<br>(1.2)  | 130.9<br>(-2.9) | 116.7<br>(-3.6) | 103.8<br>(0.6) | 117.4<br>(-2.8) | 139.5<br>(6.6)  | 106.6<br>(-8.7) | 116.2<br>(11.9) |
| 전기전자         | 98.8<br>(1.9)   | 95.6<br>(-3.3)  | 100.3<br>(-8.1) | 91.7<br>(0.3)   | 86.0<br>(2.5)  | 96.6<br>(1.1)   | 103.8<br>(3.5)  | 87.9<br>(-4.1)  | 89.5<br>(4.1)   |
| 서비스업         | 108.9<br>(2.4)  | 112.1<br>(2.9)  | 123.2<br>(3.8)  | 110.1<br>(2.8)  | 108.0<br>(3.2) | 115.5<br>(3.0)  | 125.6<br>(1.9)  | 113.1<br>(2.7)  | 110.7<br>(2.5)  |
| 주요 업종 가동률지수  |                 |                 |                 |                 |                |                 |                 |                 |                 |
| 제조업          | 94.3<br>(-0.9)  | 92.4<br>(-2.0)  | 94.3<br>(-3.4)  | 89.4<br>(-4.0)  | 81.6<br>(0.5)  | 90.4<br>(-2.1)  | 95.0<br>(0.7)   | 85.0<br>(-4.9)  | 83.9<br>(2.8)   |
| 1 차철강        | 102.6<br>(3.5)  | 100.2<br>(-2.4) | 102.2<br>(0.1)  | 102.2<br>(2.2)  | 91.6<br>(3.0)  | 103.4<br>(3.2)  | 109.7<br>(7.3)  | 106.5<br>(4.2)  | 101.1<br>(10.4) |
| 시멘트          | 100.5<br>(-6.1) | 108.8<br>(8.3)  | 118.4<br>(25.4) | 92.5<br>(9.0)   | 79.6<br>(9.0)  | 129.8<br>(19.4) | 140.9<br>(19.0) | 100.6<br>(8.8)  | 109.1<br>(37.1) |
| 기초화학물        | 92.8<br>(-1.8)  | 91.1<br>(-1.8)  | 95.7<br>(-0.5)  | 95.9<br>(-0.4)  | 89.5<br>(4.7)  | 94.1<br>(3.3)   | 98.0<br>(2.4)   | 101.1<br>(5.4)  | 91.5<br>(2.2)   |
| 수송장비         | 103.4<br>(1.4)  | 105.0<br>(1.5)  | 113.9<br>(-4.0) | 97.8<br>(-4.1)  | 85.1<br>(-1.7) | 97.2<br>(-7.4)  | 120.8<br>(6.1)  | 83.9<br>(-14.2) | 94.2<br>(10.7)  |
| 전기전자         | 90.5<br>(0.1)   | 91.4<br>(1.0)   | 94.4<br>(-5.6)  | 88.3<br>(2.3)   | 82.6<br>(7.4)  | 92.2<br>(0.8)   | 97.5<br>(3.3)   | 80.7<br>(-8.6)  | 86.7<br>(5.0)   |

주: p 는 잠정치  
자료: 에너지통계월보

## 국제 에너지 가격

|                     | 2015 년           | 2016 년           |                  |                  |                  | 2017 년          |                 |                 |                 |
|---------------------|------------------|------------------|------------------|------------------|------------------|-----------------|-----------------|-----------------|-----------------|
|                     |                  |                  | 1 월              | 2 월              | 3 월              | 1~3 월           | 1 월             | 2 월             | 3 월             |
| 원유 (USD/bbl)        |                  |                  |                  |                  |                  |                 |                 |                 |                 |
| WTI                 | 48.8<br>(-47.5)  | 43.3<br>(-11.2)  | 31.8<br>(-32.9)  | 30.6<br>(-39.6)  | 38.0<br>(-20.7)  | 51.9<br>(55.2)  | 52.6<br>(65.5)  | 53.5<br>(74.6)  | 49.7<br>(30.8)  |
| Dubai               | 50.8<br>(-47.5)  | 41.2<br>(-18.8)  | 26.9<br>(-41.3)  | 28.9<br>(-48.2)  | 35.2<br>(-35.6)  | 53.1<br>(75.1)  | 53.7<br>(100.0) | 54.4<br>(88.4)  | 51.2<br>(45.3)  |
| Brent               | 53.6<br>(-46.1)  | 45.0<br>(-16.0)  | 31.9<br>(-35.8)  | 33.5<br>(-43.0)  | 39.8<br>(-30.1)  | 54.7<br>(55.8)  | 55.5<br>(73.7)  | 56.0<br>(67.0)  | 52.5<br>(32.0)  |
| 국내도입단가 (C&F)        | 53.3<br>(-47.5)  | 41.0<br>(-23.1)  | 33.5<br>(-38.5)  | 29.3<br>(-41.0)  | 32.1<br>(-42.5)  | 35.9<br>(13.4)  | 52.5<br>(56.7)  | 55.1<br>(88.3)  | -<br>-          |
| LNG                 |                  |                  |                  |                  |                  |                 |                 |                 |                 |
| 인도네시아산 (USD/MMBTU)  | 11.0<br>(-35.5)  | 7.4<br>(-32.1)   | 8.5<br>(-45.4)   | 8.0<br>(-45.6)   | 8.0<br>(-38.6)   | 7.9<br>(-3.0)   | 8.0<br>(-5.8)   | 8.0<br>(0.1)    | 7.8<br>(-3.2)   |
| 국내도입단가 (USD/톤, CIF) | 549.1<br>(-35.3) | 356.9<br>(-35.0) | 416.6<br>(-43.8) | 402.9<br>(-42.4) | 376.5<br>(-44.6) | 413.9<br>(3.8)  | 412.3<br>(-1.0) | 415.5<br>(3.1)  | -<br>-          |
| 유연탄 (USD/톤)         |                  |                  |                  |                  |                  |                 |                 |                 |                 |
| 호주산                 | 61.6<br>(-18.0)  | 70.6<br>(14.5)   | 53.4<br>(-19.8)  | 54.3<br>(-17.4)  | 55.9<br>(-13.2)  | 87.4<br>(60.3)  | 89.7<br>(68.1)  | 86.2<br>(58.6)  | 86.4<br>(54.5)  |
| 국내도입단가 (CIF)        | 73.9<br>(-19.8)  | 68.8<br>(-6.8)   | 62.2<br>(-26.1)  | 57.3<br>(-27.8)  | 61.2<br>(-25.6)  | 105.3<br>(74.8) | 104.3<br>(67.6) | 106.3<br>(85.5) | -<br>-          |
| 석유제품 (USD/bbl)      |                  |                  |                  |                  |                  |                 |                 |                 |                 |
| 휘발유                 | 69.4<br>(-37.4)  | 56.2<br>(-19.1)  | 50.6<br>(-11.3)  | 45.0<br>(-36.2)  | 52.9<br>(-28.3)  | 67.9<br>(37.3)  | 69.5<br>(37.5)  | 70.0<br>(55.4)  | 64.3<br>(21.6)  |
| 등유                  | 64.7<br>(-42.5)  | 52.8<br>(-18.3)  | 37.7<br>(-40.1)  | 40.9<br>(-44.4)  | 47.9<br>(-32.5)  | 64.4<br>(52.8)  | 65.1<br>(72.7)  | 66.2<br>(62.0)  | 61.9<br>(29.3)  |
| 경유                  | 66.6<br>(-41.6)  | 53.0<br>(-20.4)  | 37.7<br>(-40.7)  | 40.0<br>(-44.6)  | 46.9<br>(-35.3)  | 65.5<br>(57.6)  | 66.0<br>(75.1)  | 67.3<br>(68.2)  | 63.1<br>(34.6)  |
| 중유                  | 45.2<br>(-47.7)  | 35.4<br>(-21.6)  | 22.8<br>(-45.3)  | 23.8<br>(-55.6)  | 27.2<br>(-48.2)  | 48.8<br>(98.6)  | 50.8<br>(122.5) | 49.6<br>(108.3) | 46.2<br>(70.0)  |
| 프로판                 | 416.3<br>(-47.4) | 323.3<br>(-22.3) | 345.0<br>(-18.8) | 285.0<br>(-36.7) | 290.0<br>(-42.0) | 475.0<br>(54.9) | 435.0<br>(26.1) | 510.0<br>(78.9) | 480.0<br>(65.5) |
| 부탄                  | 436.7<br>(-46.1) | 357.5<br>(-18.1) | 390.0<br>(-17.0) | 315.0<br>(-34.4) | 320.0<br>(-30.4) | 565.0<br>(65.4) | 495.0<br>(26.9) | 600.0<br>(90.5) | 600.0<br>(87.5) |
| 납사                  | 52.5<br>(-44.3)  | 42.5<br>(-19.0)  | 36.9<br>(-15.9)  | 33.8<br>(-40.6)  | 38.9<br>(-33.0)  | 54.1<br>(48.2)  | 55.4<br>(50.1)  | 56.4<br>(66.8)  | 50.7<br>(30.3)  |

주 1 ( )는 전년 동기 대비 증가율(%)

2 휘발유는 95RON, 경유는 0.001%, 중유는 고유황중유(180cst/3.5%), 프로판과 부탄은 CP 기준 값

자료: 석유정보망(www.petronet.co.kr), IMF (primary commodity price), 에너지통계월보

## 일차에너지 소비

|                      | 2014 년                | 2015 년                |                      |                       | 2016 년 p             |                       |  |                      |                      | 2017 년 p              |
|----------------------|-----------------------|-----------------------|----------------------|-----------------------|----------------------|-----------------------|--|----------------------|----------------------|-----------------------|
|                      |                       |                       | 11 월                 | 12 월                  |                      | 1 월                   |  | 11 월                 | 12 월                 |                       |
| 석탄 (백만 톤)            | 133.3<br>(2.9)        | 134.8<br>(1.1)        | 10.6<br>(-5.4)       | 12.1<br>(-1.4)        | 11.4<br>(-4.7)       | 129.0<br>(-4.4)       |  | 11.0<br>(4.1)        | 12.1<br>(-0.4)       | 12.2<br>(7.4)         |
| - 원료탄 제외             | 95.7<br>(-1.8)        | 98.1<br>(2.5)         | 7.6<br>(-5.4)        | 9.0<br>(-0.7)         | 8.5<br>(-4.2)        | 95.5<br>(-2.6)        |  | 8.2<br>(8.7)         | 9.2<br>(2.4)         | 9.3<br>(9.6)          |
| 석유 (백만 bbl)          | 821.5<br>(-0.5)       | 856.2<br>(4.2)        | 74.0<br>(8.7)        | 79.6<br>(6.1)         | 79.0<br>(6.6)        | 921.5<br>(7.6)        |  | 78.8<br>(6.4)        | 85.0<br>(6.7)        | 78.8<br>(-0.2)        |
| - 비에너지유 제외           | 388.5<br>(-4.1)       | 411.7<br>(6.0)        | 37.0<br>(14.4)       | 39.1<br>(7.8)         | 39.4<br>(15.8)       | 458.5<br>(11.4)       |  | 39.6<br>(7.1)        | 43.8<br>(11.8)       | 38.4<br>(-2.7)        |
| LNG (백만 톤)           | 36.6<br>(-9.0)        | 33.4<br>(-8.7)        | 2.7<br>(-13.9)       | 3.7<br>(-21.7)        | 4.4<br>(3.5)         | 34.9<br>(4.2)         |  | 3.6<br>(30.2)        | 4.0<br>(10.0)        | 4.3<br>(-2.8)         |
| 수력 (TWh)             | 7.8<br>(-6.8)         | 5.8<br>(-25.9)        | 0.3<br>(-42.3)       | 0.4<br>(-36.8)        | 0.6<br>(12.0)        | 6.6<br>(14.3)         |  | 0.4<br>(32.6)        | 0.5<br>(29.0)        | 0.5<br>(-15.7)        |
| 원자력 (TWh)            | 156.4<br>(12.7)       | 164.8<br>(5.3)        | 14.8<br>(23.0)       | 15.2<br>(11.1)        | 15.4<br>(8.6)        | 162.2<br>(-1.6)       |  | 10.5<br>(-29.1)      | 12.6<br>(-17.0)      | 13.1<br>(-15.1)       |
| 기타 (백만 toe)          | 11.0<br>(21.9)        | 12.8<br>(17.2)        | 1.0<br>(15.6)        | 1.1<br>(14.0)         | 1.3<br>(14.8)        | 15.0<br>(16.4)        |  | 1.2<br>(17.4)        | 1.3<br>(16.9)        | 1.5<br>(13.5)         |
| <b>총에너지 (백만 toe)</b> | <b>282.9</b><br>(0.9) | <b>287.5</b><br>(1.6) | <b>24.0</b><br>(2.1) | <b>27.1</b><br>(-1.4) | <b>27.8</b><br>(3.6) | <b>295.4</b><br>(2.7) |  | <b>25.1</b><br>(4.7) | <b>27.8</b><br>(2.8) | <b>27.6</b><br>(-0.4) |
| - 비에너지유 제외           | 229.0<br>(0.5)        | 232.2<br>(1.4)        | 19.4<br>(1.8)        | 22.0<br>(-2.8)        | 22.9<br>(4.7)        | 237.7<br>(2.4)        |  | 20.3<br>(4.4)        | 22.7<br>(3.0)        | 22.6<br>(-1.0)        |
| - 원료용 제외             | 202.7<br>(-1.4)       | 206.4<br>(1.9)        | 17.3<br>(2.7)        | 19.8<br>(-2.7)        | 20.9<br>(5.9)        | 214.3<br>(3.8)        |  | 18.3<br>(5.9)        | 20.7<br>(4.3)        | 20.6<br>(-1.2)        |

주: p 는 잠정치, ( ) 는 전년동기 대비 증가율(%)  
자료: 에너지통계월보

## 일차에너지 원별 비중

(단위 %)

|             | 2014 년       | 2015 년       |              |              | 2016 년 p     |              |  |              |              | 2017 년 p     |
|-------------|--------------|--------------|--------------|--------------|--------------|--------------|--|--------------|--------------|--------------|
|             |              |              | 11 월         | 12 월         |              | 1 월          |  | 11 월         | 12 월         |              |
| 석탄          | 29.9         | 29.7         | 27.9         | 28.3         | 25.8         | 27.6         |  | 27.6         | 27.4         | 27.9         |
| - 원료탄 제외    | 20.6         | 20.8         | 19.1         | 20.1         | 18.6         | 19.7         |  | 19.8         | 20.1         | 20.5         |
| 석유          | 37.1         | 38.1         | 39.6         | 37.9         | 36.6         | 39.9         |  | 40.0         | 39.2         | 36.2         |
| - 비에너지유 제외  | 18.0         | 18.9         | 20.4         | 19.2         | 18.9         | 20.4         |  | 20.5         | 20.7         | 18.1         |
| LNG         | 16.9         | 15.2         | 14.8         | 17.7         | 20.7         | 15.4         |  | 18.4         | 18.9         | 20.2         |
| 수력          | 0.6          | 0.4          | 0.3          | 0.3          | 0.5          | 0.5          |  | 0.4          | 0.4          | 0.4          |
| 원자력         | 11.7         | 12.1         | 13.0         | 11.9         | 11.7         | 11.6         |  | 8.8          | 9.6          | 10.0         |
| 기타          | 3.9          | 4.5          | 4.4          | 4.1          | 4.6          | 5.1          |  | 4.9          | 4.6          | 5.3          |
| <b>총에너지</b> | <b>100.0</b> | <b>100.0</b> | <b>100.0</b> | <b>100.0</b> | <b>100.0</b> | <b>100.0</b> |  | <b>100.0</b> | <b>100.0</b> | <b>100.0</b> |

주: p 는 잠정치  
자료: 에너지통계월보

## 최종에너지 소비

(단위: 백만 toe)

|              | 2014 년                | 2015 년                |                      |                      | 2016 년 p             |                      |                      | 2017 년 p             |                      |
|--------------|-----------------------|-----------------------|----------------------|----------------------|----------------------|----------------------|----------------------|----------------------|----------------------|
|              |                       |                       | 11 월                 | 12 월                 |                      | 11 월                 | 12 월                 |                      |                      |
| 산업           | 136.1<br>(4.0)        | 140.7<br>(2.9)        | 12.0<br>(7.1)        | 12.5<br>(2.1)        | 11.9<br>(0.6)        | 11.9<br>(0.6)        | 12.0<br>(7.1)        | 12.5<br>(2.1)        | 12.3<br>(3.5)        |
| 수송           | 37.6<br>(0.8)         | 42.3<br>(5.1)         | 3.6<br>(4.7)         | 3.7<br>(7.5)         | 3.4<br>(8.3)         | 3.4<br>(8.3)         | 3.6<br>(4.7)         | 3.7<br>(7.5)         | 3.2<br>(-5.4)        |
| 가정·상업        | 35.5<br>(-5.0)        | 38.1<br>(4.6)         | 3.4<br>(10.6)        | 4.5<br>(6.4)         | 5.0<br>(3.2)         | 5.0<br>(3.2)         | 3.4<br>(10.6)        | 4.5<br>(6.4)         | 4.9<br>(-3.2)        |
| 공공           | 4.7<br>(0.2)          | 5.5<br>(7.6)          | 0.5<br>(4.2)         | 0.5<br>(7.6)         | 0.5<br>(5.4)         | 0.5<br>(5.4)         | 0.5<br>(4.2)         | 0.5<br>(7.6)         | 0.5<br>(-0.4)        |
| <b>최종에너지</b> | <b>213.9</b><br>(1.7) | <b>226.7</b><br>(3.7) | <b>19.5</b><br>(7.2) | <b>21.2</b><br>(4.0) | <b>20.9</b><br>(2.5) | <b>20.9</b><br>(2.5) | <b>19.5</b><br>(7.2) | <b>21.2</b><br>(4.0) | <b>21.0</b><br>(0.4) |
| 석탄 (백만 톤)    | 53.1<br>(7.1)         | 49.0<br>(-6.4)        | 4.5<br>(5.2)         | 4.2<br>(-11.6)       | 4.1<br>(-2.0)        | 4.1<br>(-2.0)        | 4.5<br>(5.2)         | 4.2<br>(-11.6)       | 4.1<br>(-1.0)        |
| 석유 (백만 bbl)  | 808.5<br>(1.2)        | 899.8<br>(6.9)        | 77.4<br>(8.0)        | 82.8<br>(7.3)        | 76.2<br>(4.5)        | 76.2<br>(4.5)        | 77.4<br>(8.0)        | 82.8<br>(7.3)        | 77.0<br>(1.1)        |
| 전력 (TWh)     | 477.6<br>(0.6)        | 497.0<br>(2.8)        | 40.3<br>(3.5)        | 43.5<br>(4.2)        | 44.7<br>(-1.7)       | 44.7<br>(-1.7)       | 40.3<br>(3.5)        | 43.5<br>(4.2)        | 45.2<br>(1.2)        |
| 도시가스 (십억 m³) | 22.1<br>(-7.5)        | 21.3<br>(2.3)         | 1.9<br>(12.7)        | 2.6<br>(6.8)         | 3.0<br>(0.7)         | 3.0<br>(0.7)         | 1.9<br>(12.7)        | 2.6<br>(6.8)         | 3.0<br>(-1.9)        |
| 열·기타 (천 toe) | 11.0<br>(15.2)        | 14.4<br>(13.6)        | 1.2<br>(14.7)        | 1.4<br>(12.2)        | 1.5<br>(14.3)        | 1.5<br>(14.3)        | 1.2<br>(14.7)        | 1.4<br>(12.2)        | 1.6<br>(6.5)         |

주: p 는 잠정치, ( ) 는 전년동기 대비 증가율(%)  
자료: 에너지통계월보

## 최종에너지 소비 비중

(단위: %)

|              | 2014 년       | 2015 년       |              |              | 2016 년 p     |              |              | 2017 년 p     |              |
|--------------|--------------|--------------|--------------|--------------|--------------|--------------|--------------|--------------|--------------|
|              |              |              | 11 월         | 12 월         |              | 11 월         | 12 월         |              |              |
| 산업           | 63.6         | 62.1         | 61.9         | 58.7         | 56.9         | 56.9         | 61.9         | 58.7         | 58.7         |
| 수송           | 17.6         | 18.7         | 18.3         | 17.7         | 16.4         | 16.4         | 18.3         | 17.7         | 15.4         |
| 가정·상업        | 16.6         | 16.8         | 17.5         | 21.1         | 24.1         | 24.1         | 17.5         | 21.1         | 23.2         |
| 공공           | 2.2          | 2.4          | 2.3          | 2.5          | 2.6          | 2.6          | 2.3          | 2.5          | 2.6          |
| <b>최종에너지</b> | <b>100.0</b> | <b>100.0</b> | <b>100.0</b> | <b>100.0</b> | <b>100.0</b> | <b>100.0</b> | <b>100.0</b> | <b>100.0</b> | <b>100.0</b> |
| 석탄           | 16.6         | 14.4         | 15.0         | 13.1         | 13.1         | 13.1         | 15.0         | 13.1         | 12.9         |
| 석유           | 48.1         | 50.5         | 50.5         | 49.7         | 46.4         | 46.4         | 50.5         | 49.7         | 46.3         |
| 전력           | 19.2         | 18.9         | 17.8         | 17.6         | 18.3         | 18.3         | 17.8         | 17.6         | 18.5         |
| 도시가스         | 10.9         | 10.0         | 10.5         | 13.1         | 15.2         | 15.2         | 10.5         | 13.1         | 14.8         |
| 열·기타         | 5.2          | 6.3          | 6.3          | 6.4          | 7.0          | 7.0          | 6.3          | 6.4          | 7.4          |

주: p 는 잠정치  
자료: 에너지통계월보

## 에너지 설비 관련 통계

|                 | 2014 년         | 2015 년        | 11 월          | 12 월          | 2016 년         |                 | 11 월            | 12 월            | 2017 년          |
|-----------------|----------------|---------------|---------------|---------------|----------------|-----------------|-----------------|-----------------|-----------------|
|                 |                |               |               |               | 1 월            |                 |                 |                 | 1 월             |
| 총 발전용량 (GW)     | 93.2<br>(7.2)  | 97.6<br>(4.8) | 97.6<br>(5.2) | 97.6<br>(4.8) | 98.2<br>(12.6) | 105.9<br>(13.6) | 103.3<br>(11.3) | 105.9<br>(13.6) | 106.2<br>(12.9) |
| 원자력             | 20.7<br>-      | 21.7<br>(4.8) | 21.7<br>(4.8) | 21.7<br>(4.8) | 21.7<br>(4.8)  | 23.1<br>(11.6)  | 21.7<br>(4.8)   | 23.1<br>(11.6)  | 23.1<br>(11.6)  |
| 유연탄             | 25.9<br>(10.7) | 26.2<br>(1.1) | 26.2<br>(1.1) | 26.2<br>(1.1) | 26.2<br>(8.7)  | 30.9<br>(19.2)  | 29.9<br>(15.3)  | 30.9<br>(19.2)  | 31.0<br>(19.6)  |
| 가스              | 30.3<br>(27.2) | 32.2<br>(6.5) | 32.2<br>(7.8) | 32.2<br>(6.5) | 32.1<br>(24.5) | 32.6<br>(7.7)   | 32.6<br>(9.0)   | 32.6<br>(7.7)   | 32.6<br>(5.2)   |
| 정제 용량 (백만 BPSD) | 2.9<br>-       | 3.1<br>(3.7)  | 3.1<br>(3.7)  | 3.1<br>(3.7)  | 3.1<br>(3.7)   | 3.1<br>(3.7)    | 3.1<br>(3.7)    | 3.1<br>(3.7)    | 3.1<br>-        |

주: ( )는 전년 동기 대비 증가율(%)  
자료: 전력통계속보

## 에너지 소비 관련 통계

|                 | 2014 년        | 2015 년        | 11 월          | 12 월          | 2016 년        |               | 11 월          | 12 월          | 2017 년        |
|-----------------|---------------|---------------|---------------|---------------|---------------|---------------|---------------|---------------|---------------|
|                 |               |               |               |               | 1 월           |               |               |               | 1 월           |
| 도시가스 수요가수 (백만)  | 16.9<br>(3.1) | 17.4<br>(2.9) | 17.3<br>(3.0) | 17.4<br>(2.9) | 17.5<br>(3.2) | 18.0<br>(3.5) | 17.9<br>(3.5) | 18.0<br>(3.5) | 18.0<br>(3.3) |
| 자동차 등록대수 (백만 대) | 20.1<br>(3.7) | 21.0<br>(4.3) | 20.9<br>(4.2) | 21.0<br>(4.3) | 21.1<br>(4.3) | 21.8<br>(3.9) | 21.7<br>(3.9) | 21.8<br>(3.9) | 21.9<br>(3.9) |
| - 휘발유           | 9.6<br>(2.0)  | 9.8<br>(2.3)  | 9.8<br>(2.2)  | 9.8<br>(2.3)  | 9.8<br>(2.3)  | 10.1<br>(2.9) | 10.1<br>(2.8) | 10.1<br>(2.9) | 10.1<br>(3.0) |
| - 경유            | 7.9<br>(7.3)  | 8.6<br>(8.6)  | 8.6<br>(8.5)  | 8.6<br>(8.6)  | 8.7<br>(8.5)  | 9.2<br>(6.4)  | 9.1<br>(6.6)  | 9.2<br>(6.4)  | 9.2<br>(6.1)  |
| - LPG           | 2.3<br>(-2.3) | 2.3<br>(-3.4) | 2.3<br>(-3.4) | 2.3<br>(-3.4) | 2.3<br>(-3.5) | 2.2<br>(-4.0) | 2.2<br>(-4.0) | 2.2<br>(-4.0) | 2.2<br>(-3.9) |
| - 하이브리드         | 0.1<br>(40.0) | 0.2<br>(31.3) | 0.2<br>(31.6) | 0.2<br>(31.3) | 0.2<br>(29.1) | 0.2<br>(37.6) | 0.2<br>(37.4) | 0.2<br>(37.6) | 0.2<br>(37.8) |

주: ( )는 전년 동기 대비 증가율 (%)  
자료: 에너지통계월보

## KEEI 에너지수급동향

MONTHLY **KOREA ENERGY TRENDS** [2017, NO.61]



KEEI 에너지수급동향은 우리나라 에너지경제지표를 신속하게 분석·제공함으로써 정부와 산업계의 에너지 정책 및 시장 전략 수립에 활용되도록 작성됩니다.

이 보고서는 에너지경제연구원 에너지통계연구실 및 기타 관련 연구부서와 협력하여 에너지정보통계센터 에너지수급 연구실에서 작성하며, 본 에너지수급동향에 수록된 에너지 경제지표는 향후 확정될 때까지 지속적으로 갱신됩니다.

본 보고서의 내용은 KESIS([www.kesis.net](http://www.kesis.net))에서도 확인하실 수 있습니다.

본 보고서에 대한 의견과 질문은 [EnergyOutlook@keei.re.kr](mailto:EnergyOutlook@keei.re.kr)로 보내주시기 바랍니다.

### 에너지정보통계센터 에너지수급연구실

발행인 박주현 / 편집인 강병욱

울산광역시 중구 종가로 405-11 (우)44543

[www.keei.re.kr](http://www.keei.re.kr) / ISSN 2287-2205